



V Edmundovské soutěsce se téměř vybraně stromy. Třeba zvlášť protipovodňovou bezpečnost Hřenska a usnadnění dráhu koryta Kamenice před Hřenskem



Napsal uživatel [Tomáš Salov](#) dne 2. 10. 2024 - 12:00

- 1 zobrazená

V Edmundovské soutěsce u Hřenska bude v příštích dnech vyřazeno přes 80 bezprostředně nebezpečných stromů. Třeběnský zřeh správního parku naplnovala ve spolupráci se státním podnikem Povodň Ohře a za zájmu obce Hřensko na základě společných terénních pochůzek a jednání uskutečněných v srpnu letošního roku. Jeho cílem je především odstránění odumřelých stromů, které by svém pádem mohly vytvořit překážku v korytě řeky Kamenice, která soutěskou protéká. Současné dojde i ke snížení rizik pro pracovníky Povodň Ohře a zaměstnance obce Hřensko. Třeba tak usnadní i pokračování práce s dráhou koryta správcem vodního toku nebo provádění nezbytných prací o majetky obce Hřensko, které se v soutěsce nacházejí.

Práce s odstraňováním dřeva z toku Kamenice má v pád povodňových významných snížení riziko vzniku škod v obci Hřensko. Se správcem toku a obcí na řešení protipovodňové bezpečnosti zce spolupracujeme. Až stáby zajišťovaní správního parku umožní správcem toku a obci provedení dalších prací v souvislosti s dráhou koryta a ochranou majetku, komentuje zřeh Petr Káň, ředitel Správy Národního parku Česká v carsko.

Správního parku Česká v carsko na základě dohodnutého postupu ze soutěsky vyřadí 61 stromů v úseku mezi Hřenskem a dolním pástavištěm Edmundovy soutěsky. Státní podnik Povodň Ohře následně zajistí pokácení 10 dalších stromů, které stromy odstraní obec Hřensko. V oblasti horního pástaviště správního parku nechá pokácet sedm dalších stromů, které bezprostředně hrozí pádem do toku Kamenice. Důvo, které nebude možné bezpečně uložit ve strmých svazích soutěsky, bude ve spolupráci s obcí Hřensko ze soutěsky odvezeno.

Za to, že práce v dolní části Edmundovy soutěsky byly zahájeny, jsme rádi. Důležitě pro nás jsou i její probájení pástaviště dendrologického posouzení nad vlastní plavební dráhou soutěsky, v rámci které i tam bude odstraňování problematických stromů brzy zahájeno, komentuje řek starostka obce Hřensko Kateřina Horáková.

Z hlediska zajištění protipovodňové bezpečnosti byla správcem toku jako prioritně označena pravá spodní část Edmundovy soutěsky, tedy ta, která bezprostředně přiléhá k zastavbě v obci Hřensko. Obdobně, jako v případě tohoto prioritního úseku, správní úřad rodného parku ve spolupráci se správcem vodního toku a obcí připravuje další společně pochůzky zaměřené na řešení situace nad plavební dráhou Edmundovy soutěsky a v oblasti nad jejími horními částmi. Na jejich základě pak bude možná navrhnout případnou další těžbu, opět zaměřenou především na snížení rizika vzniku překážek ve vodním toku.

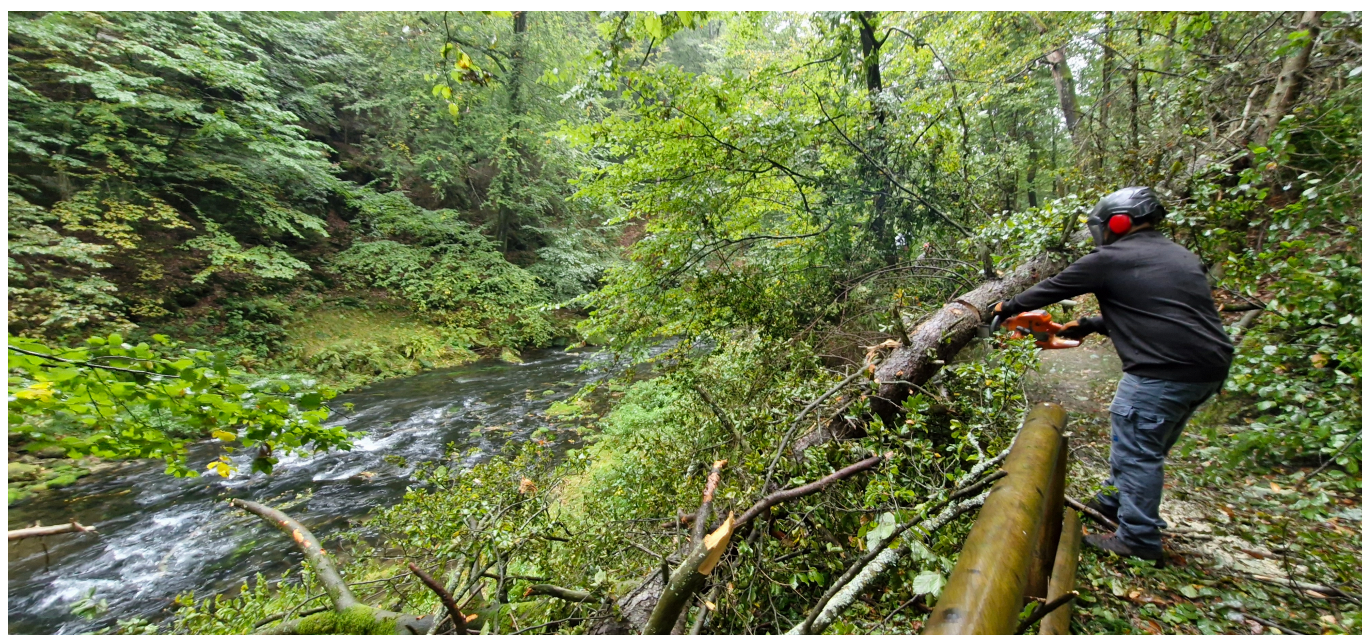
„V úseku Kamenici musíme udržovat přítomnost a zajišťovat její údržbu. Občas do koryta spadne břehová porost i stromy, které jsou po páru napadené křovcem ve špatném zdravotním stavu. Při posledních intenzivních deštích, kdy velkou část úseku republiky zasáhly povodně, jsme s obcí intenzivně řešili preventivní opatření kolem toku, ale i případnou evakuaci obyvatel, kterou zatím stálo nebylo nutné provést. Stav úseky v Edmundově soutěsce každé měsíce monitorujeme a situaci kontrolujeme. Ve spolupráci s úřadem rodného parku úřad úřadu a obcí Hřensko se domlouváme na společném postupu prací, které jsou v tomto komplikovaném terénu nutné udělat,“ sděluje generální ředitel státního podniku Povodň Ohře Jan Svejkovský.

Edmundova soutěska v úřad rodného parku úřad úřadu byla v roce 2022 zasažena povodněmi. Následkem páru došlo ke zhoršené bezpečnostní situaci v oblíbeném turistickém cíli a ten je nyní pro návštěvníky uzavřen. Úřad úřadu snížil riziko pro návštěvníky a další osoby bez souhlasného rozšíření poškozené přírody, narušené geologické stability svahů i estetiky lokality je komplexním problémem, jehož řešení se správní úřad parku dlouhodobě věnuje. V roce 2023 zadala zpracování posudků, které dopady zásahů do páru zasažených lokalit vyhodnocují [1]. Součástí zásahů svahem rozsahem splňuje rámcové podmínky stanovené zpracovanými posudky.

Na pokácení 61 stromů ve spodní části Edmundovy soutěsky Správní úřad NP úřad úřadu úřad úřadu vynaložil 189 000,- Kč bez DPH. Práce jsou prováděny v úřad úřadu úřad úřadu, mástý s využitím lezecké techniky. Smlouvu na dodání prací správní úřad parku uzavřela s dodavatelem na základě poptávkového úřad úřadu s oslovením úřad úřadu.

Poznámka:

[1] Podrobnosti na odkazu <https://www.npcs.cz/pozar-v-np-ceske-svycarsko#3>



Pracovník dodavatelství firmy t[ř]etí v rámci dohodnutých protipovodňových opatření strom ve spodní části Edmundovy soutěsky u H[ř]enska. Foto: Tomáš Salov



Pracovník dodavatelství firmy t[ř]etí v rámci dohodnutých protipovodňových opatření strom ve spodní části Edmundovy soutěsky u H[ř]enska. Foto: Tomáš Salov



Pracovník dodavatelství firmy t[ř]etí v rámci dohodnutých protipovodňových opatření strom ve spodní části Edmundovy soutěsky u H[ř]enska. Foto: Tomáš Salov

Â

Foto aktuality



2 reactions



I like this

1



I'm sad

1

Submit

Reset

Sekce webu

[Návštěvník](#)

Source URL:

<https://www.npcs.cz/v-edmundove-soutesce-se-tezi-vybrane-stromy-tezba-zvysi-protipovodnovou-bez-pecnost-hrenska-usnadni>