



## [Na Nový rok vstoupily v platnost Zásady péče o NP Česká a vlašská](#)



Napsal uživatel [Tomáš Salov](#) dne 7. 1. 2025 - 14:34

- 380 zobrazení

K prvnímu lednu letošního roku vstoupily v platnost Zásady péče o Národní park Česká a vlašská pro období 2025 až 2041. **Finální verzi** dokumentu **schválilo Ministerstvo životního prostředí** v prosinci ložského roku poté, co došlo k dohodě o jeho konečném znění v Radě národního parku. Ta o dokumentu jednala dne 5. prosince 2024 a přijala jej jednomyslně. Pro dohodu o Zásadách tehdy hlasovalo všech 21 přítomných členů rady, obce byly zastoupeny nadpoloviční většinou ([bližší informace o dohodě v Radě NP](#)).

Úplné znění zásad péče a časovou osu tvorby a projednání celého dokumentu správa parku zveřejnila na svých internetových stránkách ([přejít na stránku](#)).

Zásady péče o Národní park Česká a vlašská byly intenzivně diskutovány materiálně. Ohledně procesu jejich vzniku přinejmenším uvedl text [1], a to včetně odpovědí na opakovaně vznikající dotazy:

Foto aktuality



2 reactions

I like this

0

I'm sad

2

Submit

Reset

Odděly

## Jak budeme dále pokračovat o národní park?

Text: Richard Nagel a Dana Váňová

Mohlo by se zdát, že píše o pářodu národního parku není nic složitěho. Prostě se vymezí hranice a celá země se nechá svému osudu. Maximálně se proznačí pář cest pro návštěvníky, vybudují se pář stáky a vyhládky a čas od času se opraví to, co nahodil zub času nebo poněkud vandalové. Takhle jednoduše to ale není. Každá národní park u nás má zpracovanou takzvanou územní sady pář, což je vlastně taková návod, jak se o pářodu, ale také třeba o návštěvníky národního parku starat. Správa NP České a v carsko v ložské roce dokončila návrh zřídění pář, která nyní, po schválení Ministerstvem životního prostředí, budou platit až do roku 2041. A protože byly kolem jejich pářpravy a obsahu určité nejasnosti, naleznete v tomto článku reakce na nejčastěji vznesené pářipománky a dotazy.

### 1. Mála úroveň veřejnost a místní obyvatelé mohou ovlivnit podobu zřídění pář?

Návrh zásad pŕe byl zpracován jiŕ v roce 2021. Na jaŕe 2022 byl zveřejněn a kaŕdŕ oban, ale i ŕad, spolek ŕi jinŕ organizace mŕli moŕnost zaslat ve lhŕtŕ 70 dnŕ svŕ pŕipomŕky k tomuto návrhu. O probŕhajŕm pŕipomŕkovŕm ŕŕzenŕ byli samozŕejmŕ informovŕni takŕ mŕstnŕ starostovŕ a jejich prostŕednictvŕm i mŕstnŕ obyvatelŕ. Celkem sprŕva NP obdrŕela cca 50 pŕipomŕnek od osmi subjektŕ, mezi nimiŕ byly i ŕtyŕi mŕstnŕ obce a mŕsta (Starŕ Kŕeŕany, Doubice, Chŕibskŕ, Krŕsnŕ, Lŕpa). Sprŕva NP vŕechny pŕipomŕky vypoŕŕdala a návrh zásad pŕe, mj. i po opakovanŕch diskusŕch s mŕstnŕmi starosty, upravila. Poslednŕ ŕpravy byly dokončeny v letoŕnŕm roce a reflektovaly i zkuŕenosti z pŕedloŕskŕho poŕŕru. Konečnŕnŕ návrh i zpŕsob vypoŕŕdŕnŕ vŕech doŕlŕch pŕipomŕnek byly ŕslednŕ znovu zveřejněny zaŕtkem zŕŕŕ tohoto roku. Návrh dŕle musel bŕt dohodnut s Radou ŕrodnŕho parku, jejŕmiŕ ŕŕleny jsou takŕ starostovŕ vŕech obcŕ, na jejichŕ katastroch se ŕrodnŕ park nachŕzŕ. Aŕ potŕ jej mohlo schvŕlit Ministerstvo ŕivotnŕho prostŕedŕ a uvŕst tak zŕsady pŕe v platnost.

## **2. Stŕbila bŕvalŕ ministrynŕ ŕivotnŕho prostŕedŕ po velkŕm poŕŕru v roce 2022, ŕe budou zpracovŕny novŕ zŕsady pŕe?**

Panŕ ministrynŕ Anna Hubŕkovŕ pŕislŕbila, ŕe návrh zásad pŕe bude pŕpracovŕn, a to zejmŕna v oblasti prevence poŕŕrŕ, nikoliv vŕjak, ŕe celŕ proces jejich pŕŕpravy bude zastaven, resp. ŕe bude zpracovŕn zcela novŕnŕ. Problematika poŕŕrnŕ prevence byla ostatnŕ jednou z opakujŕch se pŕipomŕnek vznesenŕch jiŕ v ŕmci oficiŕlnŕho pŕipomŕkovŕho ŕŕzenŕ (pozn.: bylo ukončeno tŕsnŕ pŕed pŕedloŕskŕm velkŕm poŕŕrem) a v návrhu zásad pŕe byla tato oblast vŕznamnŕ upravena. Slib panŕ ministrynŕ tak byl dodrŕen.

## **3. Zohledŕujŕ zŕsady pŕe potŕeby mŕstnŕch obyvatel a ŕeŕŕ dostatečnŕ ochranu jejich majetku, zdravŕ a ŕivotŕ pŕed lesnŕmi poŕŕry?**

Dlouhodobŕm cŕlem ŕrodnŕho parku je ponechŕnŕ vŕtŕjiny jeho ŕzemŕ samovolnŕmu vŕvoji. Návrh zásad pŕe poŕŕtŕ s tŕm, ŕe toto ŕzemŕ bude jednou zabŕrat cca 80 % plochy ŕrodnŕho parku (viz mapa). Nicmŕnŕ pŕŕvŕ zohlednŕnŕ potŕeb mŕstnŕch obyvatel znamenŕ, ŕe to nikdy nebude 100 % ŕzemŕ. Na tŕch zbŕvajŕch 20 % (vŕtŕjinou pŕŕvŕ v okolŕ obcŕ, ale takŕ podŕl pŕiteŕnŕch komunikacŕ apod.) totiŕ bude pŕe o ŕzemŕ probŕhat tak, abychom zde zajistili prostupnost krajiny a takŕ bezpečnost mŕstnŕch obyvatel a nŕvŕtŕvnŕkŕ. Poŕŕtŕme zde tedy napŕ. s aktivnŕ vŕsadbou listnatŕch dŕevin, kterŕ pŕsobŕ jako pŕirozenŕ tlumiŕ pŕŕpadnŕch poŕŕrŕ, s odstraŕovŕnŕm popadanŕch a vytŕŕenŕch stromŕ v okolŕ sŕdel nebo se zajiŕovŕnŕm pŕchodnosti cest apod., coŕ vŕe je podrobnŕ popsŕno v zŕsadych pŕe. Jednoduŕe ŕeŕeno, v okolŕ obcŕ nevznikne neprostupnŕ ŕdivoŕina, ale les, kterŕ bude ŕeternou lesnickou pŕeŕ po neomezenŕ ŕas usmŕrŕovŕn tak, aby byl druhovŕ pestrŕ a zohledŕoval i potŕeby mŕstnŕch obanŕ. Toto ŕzemŕ, kde se bude o lesy trvale peŕovat, bylo v návrhu zásad pŕe na zŕkladŕ vznesenŕch pŕipomŕnek a po diskusi s odbornŕky i mŕstnŕmi starosty rozŕŕeno z pŕvodnŕ navrhovanŕch 11 % plochy NP na uvedenŕch tŕmŕ 20 %.

Zŕsady pŕe navŕc jasnŕ uvŕdŕjŕ, ŕe haŕenŕ pŕŕpadnŕch lesnŕch poŕŕrŕ v ŕrodnŕm parku bude probŕhat v souladu s platnŕmi zŕkony ŕeskŕ republiky. I zŕkon o ochranŕ pŕŕrody a krajiny jednoznačnŕ deklaruje, ŕe haŕenŕ poŕŕrŕ mŕŕe probŕhat na celŕm ŕzemŕ ŕrodnŕho parku, a to vŕetnŕ jeho nejceennŕjŕch ŕŕstŕ. Sprŕva NP navŕc sama realizuje ŕadu preventivnŕch protipoŕŕrnŕch opatŕenŕ, kterŕ se rovnŕŕ tŕkajŕ celŕho ŕzemŕ ŕrodnŕho parku. Ta uŕ ale nejsou podrobnŕji popsŕna v zŕsadych pŕe, nŕbrŕ v jinŕch internŕch dokumentech pŕipravovanŕch i ve spolupŕci s hasiŕi.

#### 4. Je pravdou, že zásady péče nestanovují žádné jasné měřitelné cíle péče o národní park?

Zásady péče stanoví základní principy péče o toto území, rozsah území, které je ponecháno samovolnému vývoji, a předpokládaný postup rozšíření tohoto území do roku 2041. V případě národních parků se cíle stanovují na základě podrobné analýzy území, které se následně rozšířené do tzv. zón ochrany přírody (podrobněji k zónám viz bod 5). Tyto zóny se pak znovu po patnácti letech vyhodnotí a upraví podle aktuálního stavu (pozn.: zonace NP byla schválena v roce 2019). Jelikož je ale příroda ovlivňována mnoha vlivy, kterými mohou být vlivy počasí, spásnost obnovy lesa apod., je velmi těžké stanovit rozložená zóna ochrany přírody v budoucnosti. Dlouhodobým cílem ochrany přírody národního parku je tak především ochrana samotných přírodních procesů (konkrétně umělého přirozeného vývoje ekosystému na území jeho území), nikoliv přesné složení lesa nebo procenta zastoupení zón ochrany přírody.

#### 5. Popírají zásady péče schválenou zonaci národního parku?

Území národního parku je rozšířené do zón ochrany přírody, kterými jsou: zóna přírodná, zóna přírodní blázká; zóna soustředěná péče a zóna kulturní krajiny. Největší území (přes 60 %) se nachází v zóně soustředěné péče. Aťkoliv by se z jejího zvu mohlo zdát, že je to zóna, kam soustředíme naši péči, ať se děje, co se děje, je to přeci jen trochu složitější. Nejvíce aktivních zásahů probíhá; v těchto územích zóny, kde se provádějí s tzv. trvalou péčí. Tato území zóny soustředěné péče tvoří, spolu se zónou kulturní krajiny (která ale zaujímá; v národním parku jen asi 0,4 % území a patří do něj jen zastavěná území, tj. převážně osada Mezná;), oněch cca 20 % území národního parku nacházejících se převážně v blízkosti obcí, popsaných podrobněji v bodě 3. Ve zbývajících územích zóny soustředěné péče se naopak provádějí s tím, že aktivně péče, tj. zejména na těžebné zásahy a výsadba, zde budou probíhat jenom do této doby, dokud zde nepřevládnou přirozené procesy nad lidskou činností. Ve významných územích zóny k tomu ale již došlo po nedávném rozšíření křovcové kalamitě a požáru. Příroda si zde již sama reguluje, co, kdy, kde a jak poroste. Vlastně ani není v našich možnostech snažit se napravit. umělé osázení plochy po křovci nebo požáru, které se navíc začaly velmi rychle a spontánně samy obnovovat. Popíralo by to ostatně i základní principy a smysl národního parku. Příroda nám ukazuje, že si i s tímto z lidského pohledu obrovskými přírodními katastrofami dokáže poradit. Maximálně zde můžeme na vhodných lokalitách dosazovat třeba jedli nebo odstraňovat invazní druhy jako severoamerickou borovici vejmutovku, ale určitě se zde nepotřebuje napravit s masivním uměle zalesňováním, které by stejně zaniklo v případě spontánní výstřelky lesa.

Zóna přírodná zaujímá; asi 15,5 % území národního parku a tvoří ji převážně úlovkem málo pozděně ekosystémů napravit. na nepřístupných vrcholcích skal, do jejich vývoje nijak nezasahujeme. V zóně přírodní blázká tvoří cca 19 % území máme provádit jenom některé specifické zásahy, napravit vodní režim, odstraňovat invazní druhy dřevin apod., nicméně potě zde již bude platit stejným režimem jako v přírodné zóně. Obě tyto zóny pak spolu s územím území zóny soustředěné péče, kde se provádějí jen s dočasnými zásahy, tvoří oněch cca 80 % území národního parku uvedených v návrhu zásad péče jako území s dlouhodobým cílem ponecháno samovolnému vývoji. Stávající zonace tedy v rozporu se zásadami péče není.

#### 6. Povede schválená zásad péče k další destrukci lesů národního parku a budou

## **vytřeny i ty poslednř ivř stromy, třeba modřny?**

I dnes, po rozsřhlř křrovcovř kalamitř a niřivřm pořřru, pokrřřvř les vřce neřř 95 % řzemř nřrodnřho parku. Z velřř řřsti je to ale les mladřř, kterřř nevysřřzel řřlovřřk, ale sama přřroda. Zkuřřnosti z jinřřch nřrodnřch parkřř i z nařřeho řzemř nřm dřřvajř obrovskou nadřřji, řře se les samovolnř obnovř. Napřřřklad na Krkavřřm kameni u Jetřřichovic shořřel les jiřř v roce 2006 a dnes uřř se to zde opřřt zelenř mladřřmi stromky. Mezi nimi zatřm přřevlřřdajř tzv. pionřřskř dřřeviny, zejmřřna břřřzy. Postupnř se vřřak bude slořřenř třřchto mladřřch lesř přřirozenř mřřnit a vyvřřjet smřřrem k pestřřejřřm smřřenřřm porostřřm. Obdobnřř vřřvoj mřřřme nynř sledovat i na velřřm pořřřřřřřři u Hřřenska.

Z lesř nřrodnřho parku budou i nadřřle odstrařřovřřny nepřřvodnř druhy dřřevin, zejmřřna ty, kterřř se rychle řřřřř a vytlařřujř druhy přřvodnř. Jednřř se hlavnřř o severoamerickř druhy borovici vejmutovku, douglasku tisolistou řři dub řřervenřř. Modřřřn opadavřř je dle nejnovřřřřch vřřdeckřřch vřřřzkumřř povařřřovřřn za druh, kterřř mohl ve zdejřřřch lesřch přřeřřřt od poslednř doby ledovřř napřř. na nepřřřstupnřřch hranřřch skal. Vřřtřřina modřřřnř vřřak pochřřzř z umřřřřch vřřřsadeb, navřřc řřasto doplnřřnřřch nepřřvodnřm modřřřnem japonskřřm. Přřřpadnřř třřřřby modřřřnovřřch porostřř tak mohou probřřhat i nadřřle, ale jen v odřřvodnřřch přřřpadech.

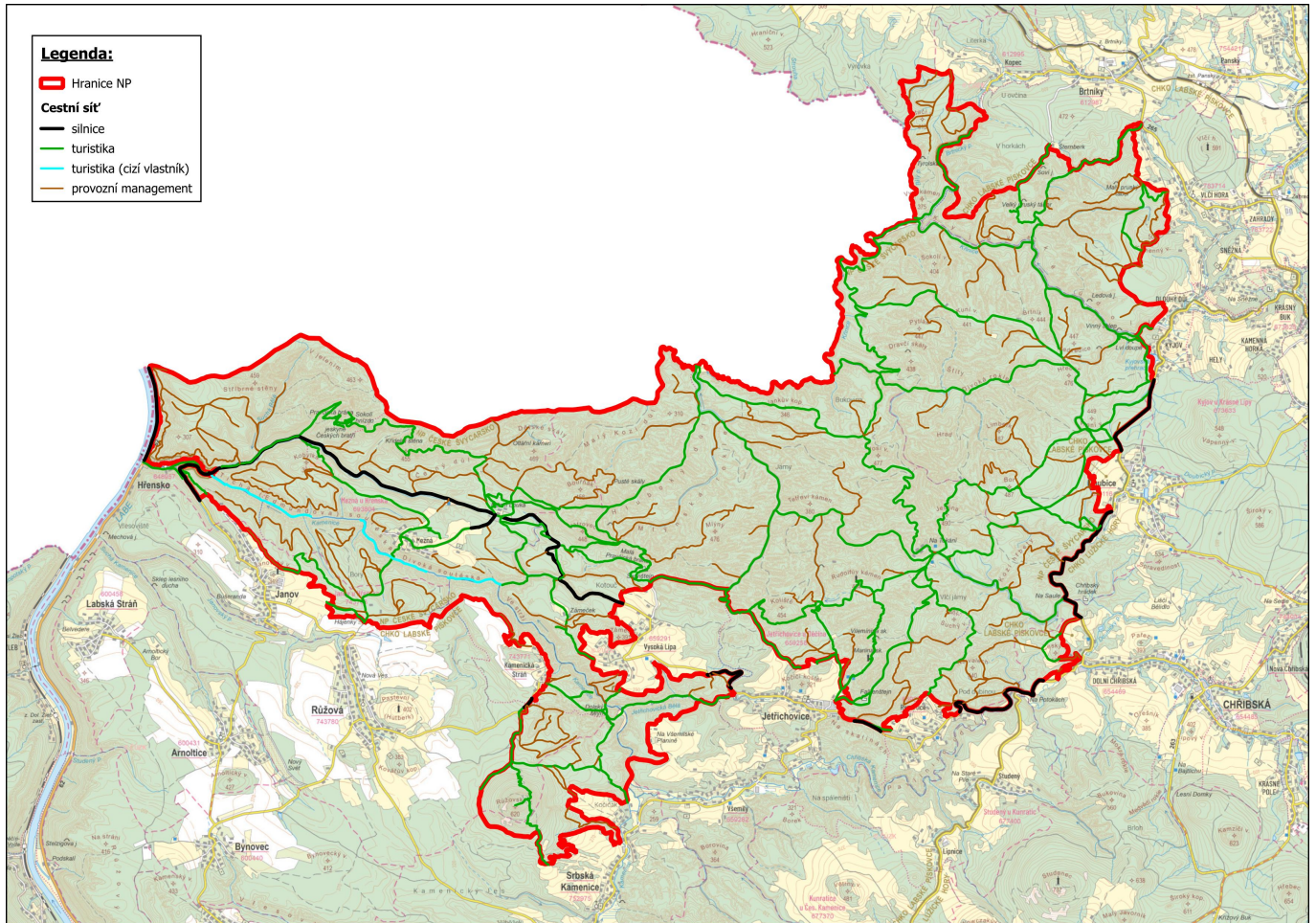
## **7. Umořřřujř zřřsady přřře rozřřřovřřnř sřřř turistickřřch cest?**

Přřřpadnřř řřpravy střřvajřřcř sřřř turistickřřch cest jsou i do budoucna mořřřnřř a zřřsady přřře to jasnřř deklarujř. Proznařřenř novřř cesty vřřřak bude vřřřdy přřředchřřzet vyhodnocenř jejřřho dopadu na přřřrodu nřrodnřho parku. Z logiky vřřřci je tedy mnohem pravdřřpodobnřřřř, řře novou turistickou cestu bude mořřřnřř vyznařřit spřřř v oblasti, kde nehrozř vřřřnřř střřřet s ochrannřřm reřřřimem nřrodnřho parku. Třřřřko si lze tedy přřředstavit novou stezku napřř. tam, kde by v dřřsledku zvřřřřenřřho pohybu nřřvřřřřřřnřř dořřlo k pořřřkozenř vřřřcnřřch ekosystřřmřř, ruřřenř citlivřřch druhřř řřřivořřřř apod.

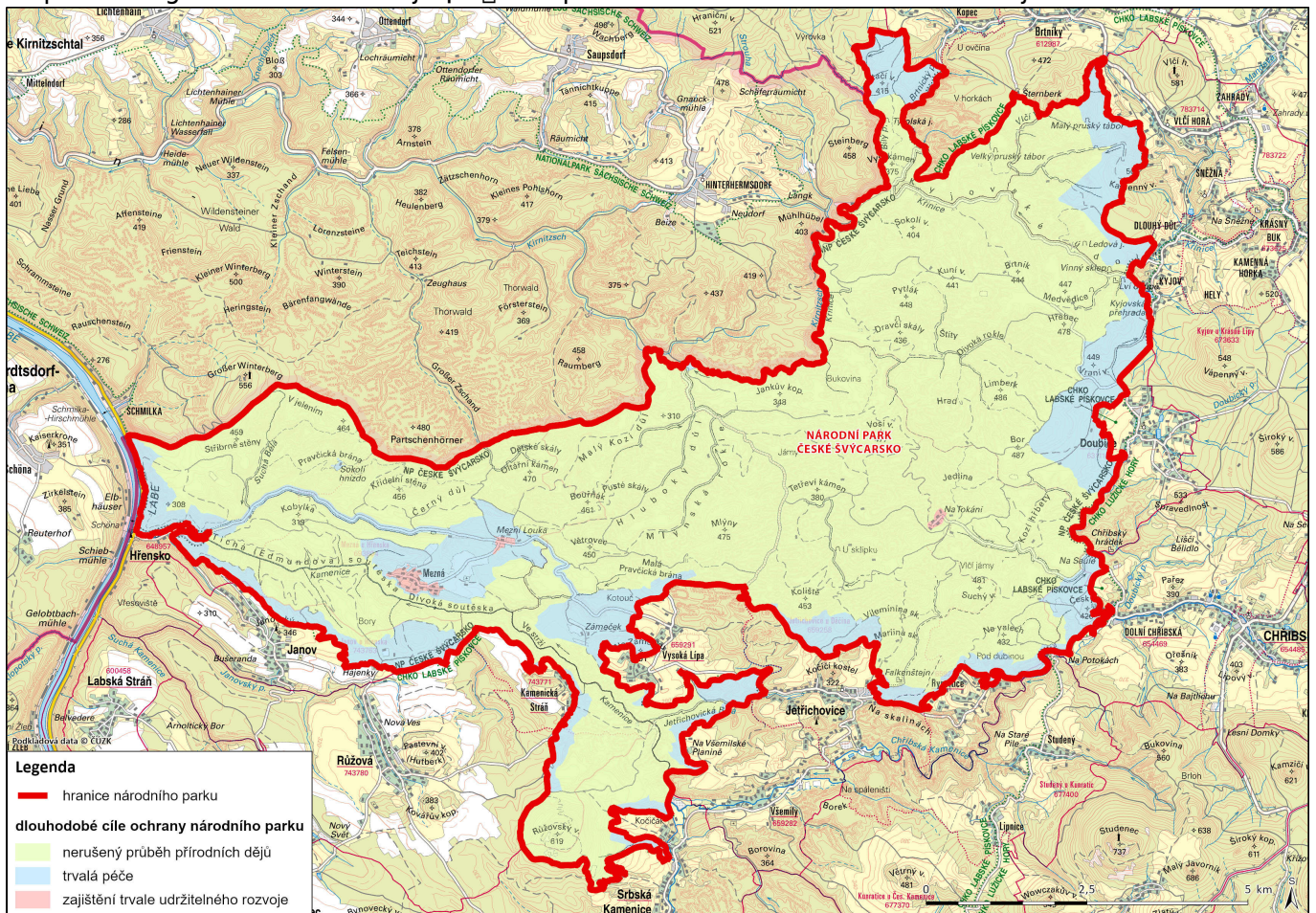
## **8. Povede schvřřřlenř zřřsad přřře k zarřřstřřnř a zapadřřnř cest v blřřzkosti obcřř?**

I na zřřřkladřř vnesenřřch přřřpomřřnek byla do zřřsad přřře vřřřlenřřna mapa s vyznařřenřřm sřřř cest, u kterřřch sprřřva nřrodnřho parku pořřřřřřř s přřřbřřřřřřm zajiřřřřovřřnřm jejich přřřchodnosti (viz mapa nřřřře). Vedle znařřenřřch turistickřřch tras, kde je kromřř přřřchodnosti zajiřřřřovřřna takřř jejich přřřimřřřřenřř mřřra bezpeřřnosti, se jednřř o cesty dřřřřřřřř pro pohyb slořřřek integrovanřřho zřřchranřřho systřřmu, provoznřř potřřřby sprřřvy NP apod. Celkovřř dřřřř tãřřchto cest řřřnř vřce neřř 290 km. řřřada z nich se nachřřzřř takřř v blřřzkosti obcřř přřři hranici nřrodnřho parku. Toto řzemřř tedy zřřřstane i do budoucna prostupnřř.





Mapa cest s garantovaným zajištěním průchodnosti. Grafika: Radek Tekeljak



Mapa dlouhodobých cílů národního parku. Grafika: Dana Vábrová





Krajina Národního parku Česká Ā v Ā½carsko. Foto: VĀclav Sojka

**PoznĀmka:**

[1] ZveĀĀejnĀĀno v periodiku Zpravodaj SprĀĀvy NĀrodnĀho parku ĀĀeskĀĀ Ā vĀ½carsko, prosinec 2024 (redakĀĀnĀĀ upraveno pro web)

Sekce webu

[ĀĀĀad](#)

---

**Source URL:**

<https://www.npcs.cz/na-novy-rok-vstoupily-v-platnost-zasady-pece-o-np-ceske-svycarsko>