

SPRÁVA NÁRODNÍHO PARKU
ČESKÉ ŠVÝCARSKO



LESNÍ ŘEMESLA v Českém Švýcarsku

Lesní řemesla v Českém Švýcarsku

Význam lesních řemesel

Hornaté pásy českého pohraničí porostlé rozsáhlými lesy nepatřily k nejstarším sídelním enklávám. Právě tak i území Českého Švýcarska nenabízelo člověku, jako oblasti úrodného vnitrozemí, možnost plně se uživit zemědělstvím. A tak přestože ani v pravěku nebylo zcela liduprázdné, stálá osídlení zde vznikala spíše až ve středověku. V obcích Českého Švýcarska by na výčet selských usedlostí často stačily jen prsty rukou. Většinu obyvatelstva živil les. Zisky z prodeje dříví bývaly nejvýznamnější příjmovou položkou v účtech všech zdejších panství; kácení a transport dřeva jmenují mezi robotními povinnostmi poddaných téměř všechny urbáře. Ale nebyl to jen obchod s kmenovým a palivovým dřívím nebo řezivem, co drželo místní ekonomiku. Neméně důležitým zbožím byly i produkty lesních řemesel: dřevěné uhlí, dehet, smola nebo sklo.

Lesní řemesla byla závislá na zásobách dřevní hmoty. Stáří pracovišť potvrzuje, že tato výroba člověka provázela již při kolonizaci zdejšího území. Ba co víc, někdy vzniku trvalých osad i předcházela. S prodejem dříví a jeho zpracováním je spojen vznik obcí Kopec, Vlčí Hora, Sněžná i Zadní Jetřichovice a Zadní Doubice. Ves Doubice vyrostla na mýtině, vykácené provozem sklářské hutě. V zaniklé samotě Purkartice u Jetřichovic žili horníci spolu s dehtáři. U zrodu osady Sněžník stáli uhlíři a podle pověstí byly milíře údajně zárodkem i tak velkých osad, jakými jsou například Mikulášovice.





Sachs-Böhm-Schweiz — Der Köhler auf dem Meiler

Milíř v Zadních Jetřichovicích

UHLÍŘSTVÍ

Dřevěné uhlí bylo až do devatenáctého století jedním z nejdůležitějších zdrojů tepelné energie. Své dominantní postavení si udrželo až do poloviny 19. století, kdy ho postupně nahradilo uhlí kamenné. Více než domácnosti ho potřebovali řemeslníci – především ti, kteří se zabývali výrobou a zpracováním kovů. Stálými odběrateli proto bývali kováři a hamerníci (zdejší uhlí zásobovalo mj. železářny v okolí saské Pirny). Kováři si nezdídka uhlí pálili sami. Ještě v 18. století nakupovali od vrchnosti dříví na pálení uhlí ve Vřesové dolině u Bynovce tamní kováři Dinebierovi.

■ Výroba dřevěného uhlí

Dřevěné uhlí vzniká suchou destilací dřeva, tedy částečným spalováním za nedokonalého přístupu vzduchu. Během tlumeného zahřívání dochází k rozkladné destilaci dříví, kdy uniká dřevný plyn a zůstává dřevěné uhlí a destiláty (dřevný ocet, dřevní líh a dřevný dehet). K výrobě dřevěného uhlí se používalo měkkého i tvrdého dříví. Výhřevnost se lišila podle použitého druhu dřeva – nejvyšší mělo uhlí z buku a borovice černé, nejnižší pak z lípy a měkkého dřeva listnatých stromů. Na zdejších panstvích se až do osmnáctého století nejčastěji zmiňovala jedle.

V nejstarších dobách se uhlí pátilo v **jámách**, později v **milířích** a nakonec i v **pecích**. Nejdelší tradici měla výroba v milířích. Ty se od sebe lišily nejen velikostí (základny mívaly od dvou až do deseti metrů), ale i konstrukcí. Nejčastěji měly podobu kupole (**stojaté milíře**) nebo podélné hromady (**ležaté milíře**). Podle skladby polen a způsobu zapalování se stojaté milíře dále rozlišovaly na typy slovanské, německé a vlašské. Slovanský milíř sestával z větších a delších polen, skládaných horizontálně ke středu hromady. Byl zapalován na několika místech dole při základně. Německý milíř se podobal vlašskému: u obou se stavěly kratší špalvy visle na sebe. Vlašský milíř se však podpaloval zdola, zatímco německý shora. V Českém Švýcarsku se používal typ stojatého německého milíře.

■ Pálení milíře

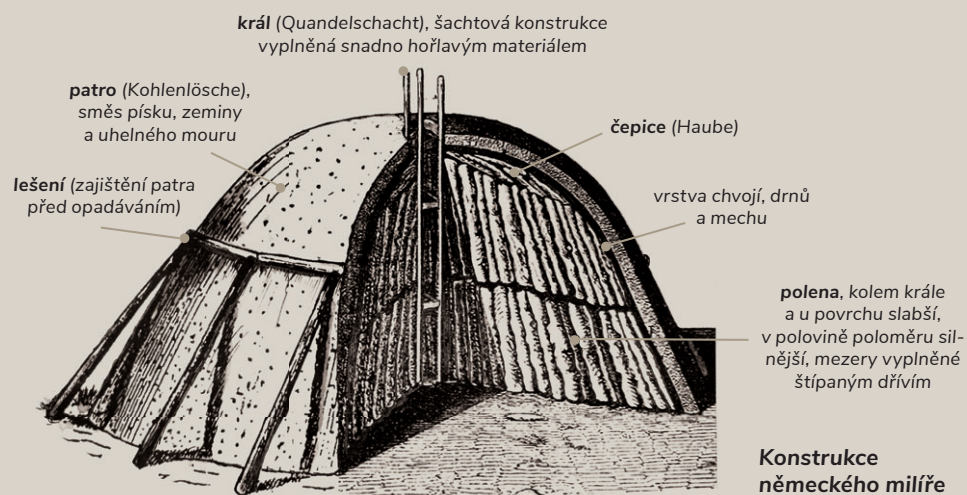
Obsluha milíře vyžadovala značnou erudici uhlíře; v prvních hodinách musel bedlivě sledovat, co se s milířem děje a reagovat na každou změnu. Do krále (viz obrázek na další straně) se vložila louč a hořlavé látky (chrastí, uhlíky). Když oheň zesílil, vše se zahrulo hrubým dřevěným uhlím. Znamením, že se milíř rozhořel, byla změna barvy dýmu (z bílého se zbarvil do modra). Potom se přisypalo uhlí a proces se opakoval, dokud celá louč neshořela a veškerý násyp nespadol do prostoru krále. Při každém dosypávání uhlí se násyp propíchl dlouhou tyčí a kývavým pohybem se roštovala uhlová vrstva, aby v ní nevznikaly nevyplněné kaverny. Uhlíř přitom musel šplhat po milíři, ve kterém hořelo dříví a mohl se kdykoliv propadnout a popálit. V konečné fázi vystupoval násyp nad vrcholek milíře jako malá, kuželová hromádka – **pupek**, který se překryl mourem.

Pro rovnoměrné šíření ohně se v patře propichovaly tyčí **dymníky** (Zuglöcher), které sloužily k odvádění plynů, jinak by milíř mohl explodovat. Kouř měl zpočátku přilnout šedou barvu – plyny byly plné vodní páry. Když se na povrchu patra usadila vlhkost (milíř se zpotil), začal se oheň svádět do nižších částí. Dymníky se zaslepily a zhruba o třicet centimetrů pod nimi se navrtala nová řada. Kam se oheň nechtěl šířit, musel uhlíř navrtat více dymníků. Rychlost hoření řídil snímáním nebo přikládáním dalších vrstev patra. Pokud v některých místech hořel milíř rychleji (na což upozornil namodralý kouř a teplota u milíře), musel uhlíř dymníky zakrýt a několik hodin pálit uhlí na slepo. Když byl milíř zcela vypálen, všechny dymníky byly uzavřeny a milíř se nechal čtyři až šest dní chladnout. Teprve poté se mohlo postupně začít s rozhrabáváním a vybíráním uhlí. Netrpělivost se nemusela vyplatit. V roce 1719 shořela u České Kamenice Schindlerova pila jen proto, že u ní nedočkavý uhlíř složil čerstvě vypálené uhlí.

■ Uhlířské chaty

Podle velikosti hořel milíř dva až tři týdny, proto bylo nezbytné, aby měl uhlíř v blízkosti vybudované zázemí. Stopy po starých uhlířských boudách jsou však již málokdy patrné. Uhlíři žili asketicky. Někdy využili blízký převis a s drobnými úpravami si zařídili přístřeší pod skálou. Pozůstatky podobného útulku jsou dodnes k vidění u České silnice, téměř na dohled od křižovatky s cestou ze Šaunštejnu. Většinou ale u milířů vyrůstaly jen drobné dřevěné chatky, které čas pomalu z krajiny vymazal. Pokud uhlíři využili prastarých stavebních tradic a zbudovali si polozemnice, zůstaly alespoň zahlobubené plochy půdorysů (např. u Jankovy cesty za Panenskou jedlí). Ještě na začátku dvacátého století zachytil takto archaickou uhlířskou chatrč poblíž Zadních Jetřichovic obraz E. Hegenbartha. Komfortnost přístřešku záležela i na tom, jednalo-li se o dočasné nebo o trvalé uhlířské pracoviště. Občas se proto objevovaly i chaty prostornější a pohodlnější.

V třicátých letech dvacátého století popsal podobu „typické“ uhlířské chaty doubický lesník Karl Lohwasser: bouda ze slabých kmínků, se stříškou pokrytou větvemi, drny nebo kůrou. Mobiliiář tvořily pryčna a špalky, které sloužily jako stůl a sedátko. U vchodu nebo i před chatou stála primitivní, z kamenů vybudovaná, kamna. Jedna z uhlířských chatrčí, které zachytily fotografie, stála za druhé světové války u Panenské jedle. Na výšku mohla mít dva metry, stěny stlučené z tyčoviny, střechu pokrytou starými prkny a kůrou. Bouda ze starých prken neměla jediné okénko, vcházelo se do ní štítovou stěnou a hned za dveřmi vpravo byla pryčna – žádné další vybavení se do ní zřejmě už ani nevešlo.



■ Uhlíři

Pohádka Pyšná princezna vytvořila představu, že uhlíři patřili k nejhudším vrstvám obyvatelstva a žili v odloučení v lese i s celou rodinou. V nejstarší minulosti snad. Ale od dob, k nimž máme písemné zprávy, tomu bylo jinak. Uhlíři měli svůj domov a drobné hospodářství v obcích. Neživil se pouze pálením uhlí, ale pracovali jako nádeníci v lese, na opravách cest i panských objektů (např. cesty, které vznikly začátkem 19. století v rybnartickém revíru, byly dílem místního uhlíře E. Mahra). V 19. století si pálení uhlí občas zvolili jako vedlejší zdroj příjmu i obchodníci s dřívím nebo podnikatelé, kteří žili z turistického ruchu. V roce 1891 požádal o udělení živnostenské koncese na pálení uhlí i syn jetřichovického hostinského Worma. Ročně chtěl vypálit jen dva milíře: na jaře a na podzim. Uhlířina byla pouhým přivýdělkem v „mrtvé“ sezóně.

■ Pátrání po starých uhlířských provozech

Uhlířské areály nejsou v krajině příliš nápadné. Po milíři zůstal jen nízký odval rozebraného patra plný uhlíků. Stará milířiska se prozradí urovnanou oválnou plochou v terénu, někdy zapuštěnou do mírného svahu občas zvýrazněnou odlišnou vegetací. Určit stáří není snadné. Technologie výroby uhlí zůstala po staletí beze změn, primitivní zděné pece na dřevěné uhlí se v Čechách objevily až na konci druhé světové války. V Českém Švýcarsku se však až do samého zániku uhlířství pálilo pouze v milířích.

Pokud uhlířský provoz zmínily archivní zprávy, omezily se jen na uvedení lesního revíru. Unikátními údaji jsou účty děčínského panství, které v 16. století uváděly konkrétní lokality: u Maxiček (Krummstellung poblíž Královského mlýna a Königsborn), v revíru Podmokly (Daum a Kesselstein) a u Sněžníku (Silber Born) – většinou místa vzdálená od osad. Ekonomicky bylo výhodnější vozit z periferií uhlí než dříví.

Nejhůře přístupné části polesí v Českém Švýcarsku byly podél zemské hranice a tam po staletí pracovali saští uhlíři. Přeshraničnímu podnikání lesních řemeslníků neodvzvonilo ani v 18. století, kdy se začalo uměle hospodařit v lesích. Staré revíry byly rozděleny na menší správní celky a v odloučených lesních částech vyrostly lesovny. V roce 1796 vznikly na českokamenickém panství nové revíry Zadní Jetřichovice, Zadní Doubice a Zadní Líska. Polesí prošla komise, aby posoudila možnosti další těžby. Do té doby nakupovali dříví u řeky Křinice za výhodné ceny saští běličů. Od roku 1796 tu směli těžít jen obchodníci s palivovým dřívím. Neprodejné hroubí se však nadále mělo prodávat uhlířům z Jetřichovic, z Doubice, ale i uhlířům z Hinterhermsdorfu, kteří tu pálili své milíře. Uhlířství však nebylo vystrnaděno jen do vzdálených polesí. Milíře se stavěly i v místech těžeb či polomů, na jejich pozůstatky lze proto narazit prakticky všude. Snadno rozpoznatelná jsou např. milířiska u Jankovy cesty za Panenskou jedlí.



Dehtařská pec v mezenském revíru u Windischkamnitzer Stein,
foto Václav Sojka

DEHTAŘSTVÍ

Dehet je vazká tekutina, která se skládá z pryskyřic rozpuštěných v terpentýnovém oleji a dalších příměsí. Míval široké využití: byl základní surovinou pro výrobu maziva (**kolomazi**), ale používal se i v tesařství, stavitelství, zemědělství, ranhojičství a později i v kosmetice. Jeho výrobu lze považovat za počátky chemického průmyslu.

■ Výroba dehtu

Dehet vzniká suchou destilací dřeva bez přístupu vzduchu, bez přímého styku s ohněm. Zahříváním dochází k postupnému uvolňování vody a kyseliny octové, plynů a terpentýnových silic, roztavených pryskyřic a nakonec dehtu. Kromě destilátů procesem vzniká i dřevěné uhlí. Pražilo se štípané dříví s vysokým obsahem pryskyřice (nejčastěji z borových pařezů). Nejstarší způsob výroby souvisel s pálením dřevěného uhlí: dehet se jímá při zuhlování dříví v **jámách** nebo v **kombinovaných milířích**. Jámy i milíře mívaly dno ve tvaru široké nálevky a z nejnižšího místa vyústovala trubice do sběrné nádržky. Kapalný produkt byl však značně znečištěn částicemi spáleného dříví a unikala i část plynů obsahujících cenné složky. Přesto se od této metody neupustilo ani ve středověku, kdy se dehet začal vyrábět v **destilačních pecích**. V malovýrobě se tento archaický způsob používal až do zániku lesního dehtaření. Drobný „milíř“ se stavěl na kamenných pískách, tzv. **smolných kamenech** (Pechstein, Griebenherd), tj. plotnách s mísovitou prohlubní a odtokovým otvorem nebo se sběrnými drážkami. Smolné kameny měly využití i při zpracování smoly (viz dále).

■ Konstrukce dehtařské pece

Pec měla podobu dvouplášťové kupole postavené na kruhovém půdorysu. Dno bylo sespádované do středového odtokového kanálku, jehož ústí bývalo armováno kameny. Kanálek ústil ve svahu pod pecí. Stěna vnitřní kupole byla zhotovena z mazaniny (směsí hlíny, písku a slámy). Vazkou stavební hmotu „bednila“ při stavbě první vsádka dřeva. Na vypálených zbytcích vnitřního pláště proto bývají zachované otisky dříví. Vnější kupole bývala kamenná (čedič, železivec), případně cihelná či z mazaniny. Na vrcholu měla otvor pro plnění dřívím, který se uzavíral poklopem (Haube). V horní části vnějšího pláště bývaly otvory pro odvod kouře (dymníky), v dolní části příkladací dvířka – topilo se v prostoru mezi plášti kupolí. Kvůli ochraně před povětrnostními vlivy bývaly dehtařské pece v Českém Švýcarsku nejčastěji budované u skalních stěn – pod převisem, nebo se nad kupolí budovala ochranná stříška. Výškově se pec od pece lišila, nejčastěji dosahovaly tří až pěti metrů.

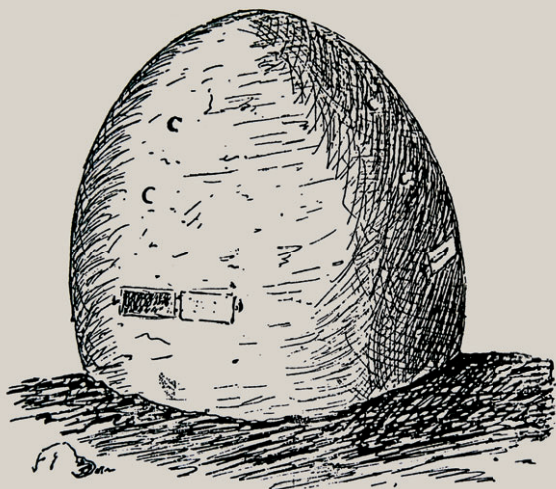
■ Dehtáři

Výrobou dehtu se zabývali lesní nádeníci – ovšem ne všichni. Znalost řemesla se předávala z otce na syna. Například rod Teuffellů z děčínského panství se mezi dehtáři uváděl čtyři století, což se promítlo i do rodinného přízviska: Pechteuffel (smolař, dehtář Teuffel). Zatímco nádenické práce vykonávali dehtáři za odměnu, výroba dehtu byla v jejich soukromé režii. Nakoupili si dříví, za výpal v peci platili odvody a zboží sami prodávali. Na jejich práci však dohlížel lesní personál, mj. kvůli hrozbě požárů. Provoz pecí regulovala vrchnostenská nařízení a porušení podmínek bylo trestáno. V roce 1616 například zaplatil pokutu T. Kunert ze Škrabek, jelikož bez vědomí vrchnosti zapálil v čase sucha v lese dehtařskou pec.

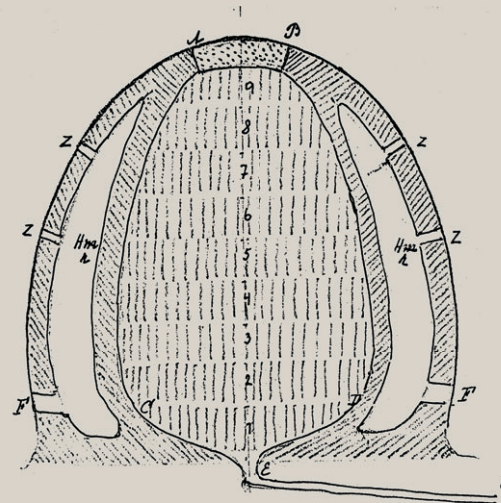
Konkrétní představu o podmínkách provozu dehtařských pracovišť si lze učinit ze smluv, které byly začátkem 19. století uzavírány s dehtáři na děčínském panství. Tamní dehtáři měli stálá pracoviště s vyčleněnými lesními díly, z nichž brali dříví na zpracování i k topení. Nemuseli žádat revírnický o vyznačení stromů ke kácení. Nesměli však k topení používat zdravé stromy a řezivo. Dříví museli dehtáři zpracovat na místě a k peci ho dopravit již pořezané, aby se nedevastovala půda, a jámy po vydolovaných pařezech zaplnit zeminou. Pec směli zapálit až v okamžiku, kdy byl výpál nahlášen na lesní úřad a (podle objemu pece) uhrazen stanovený poplatek. Během pálení byli povinni pečlivě hlídat pec, což namátkově kontroloval lesní personál.

■ Dehtářské chaty

Chaty dehtářů se od uhlířských ničími nelišily; poskytovaly pouze nejnútnejší zázemí. Často postačil zútulněný převis nebo ke skalní stěně přistavěná chatka. Rozdíly mezi stavbami bývaly markantní, jak lze ilustrovat na třech dehtářských chatách, které byly v provozu téměř současně v devatenáctém století. Jeden z nejskromnějších příbytků skrýval výběžek rokle Mergs Wiesel Graben nedaleko České silnice. Z dřevěné boudy zbyly jen kapsy a dráže na skalní stěně, přepálená mazanina – zbytky jednoduchého hliněného sporáku. Víc než pryč se do chatky na svahu nevešlo. Útulnější řešení mívala chata vysokolipských dehtářů Richterů v dolní části Hluboké rokle, která obíhala skalní nároží vedle pece. V delším traktu stával kavalec, stolec a lavice, za rohem (směrem ke strži zv. Köhlergrund) býval kachlový sporák, odkud byl kouř sveden do přisekané



Dehtářská pec
kresba Rudolf Dörre



Dehtářská pec,
kresba Rudolf Dörre

skalní štěrbině. Nejbytelnějším lesním příbytkem byl domeček v rokli Polichtsgrund blízko Divoké rokle v doubickém revíru. Na rozdíl od všech ostatních nebyl dřevěný, ale měl stěny vyzděné z pravidelných pískovcových kvádrů. Interiér osvětlovalo drobné okénko s řemeslně dokonale opracovaným kamenným ostěním. Průhled ze dveří ve štítové stěně mířil k peci. Uvnitř stál kachlový sporák.

■ Stáří dehtářských provozů

Z dehtářských pracovišť zůstala po lesích jen torza pecí a zcela výjimečně i zbytky chat nebo alespoň stopy po jejich konstrukcích. Někdy však přetrvala jen stará pomístní jména roklí, jako Hinteres a Niederes Pechofengründel u Suché Bělé (Hřensko) nebo Pechofen poblíž Vlčí desky u Zadní Doubice. Část provozů ale zanikla dřív, než je mohly zachytit, byť i jen v názvech, nejstarší mapy. Ty, které přečkaly, své stáří od pohledu neprozradí. Konstrukce pecí se od středověku nezměnila a za svou zachovalost vděčí více náhodě a umístění v krajině nežli svému věku. Tak lze dodnes nalézt torzo dehtářské pece v rokli Alter Pechofen Grund nedaleko Brtnického potoka, ačkoliv byla již na konci šestnáctého století mimo provoz. Naopak po peci v rokli Pechofenschluchte u Hřenska nezbylo ani památky, přestože je název zanesen v mapách z poloviny devatenáctého století.

O stáří pece může v omezené míře vypovídat stavební materiál; nejmladší vnější kupole byly cihelné. Jenže některá pracoviště neopustila své místo i tři sta let: na děčínském panství Wälsches Hau u Tisé (1567 – po 1813), Kleiner Daum u Podmokel (1580–1840) nebo Krummstellung (1580 – po 1813) aj. potvrzují archivní zmínky „alespoň“ dvou-

setletou kontinuitu. Tak dlouho nemohla jediná pec vydržet, proto jsou zmíněné lokality nápadně navršenými hromadami z materiálu poškozených a rozebraných pecí. Materiál poslední zachované pece dokládá už jen čas zániku.

Období provozu pomáhají určit předměty denní potřeby dehtářů (především keramika). Jedna z nejstarších pecí stávala na ostrohu Bärwinckel poblíž Kyjova. V potoce po ní zůstaly vyplavené kusy vnitřního pláště, ale i střepy z nádob, jaké se používaly v druhé polovině 13. století. Na dehtařském pracovišti nedaleko Tokáně u cesty Forellensteinweg zase byly archeologickým výzkumem získány zlomky keramiky z přelomu 14. až 15. století.

Jediným hrnčířským výrobkem, o který se při datování provozu opřít nelze, jsou kachle ze sporáků chat (nezřídka velmi starých a zdobných). Do lesa obvykle doputovaly ze zrušených kamen v jiných objektech, což dokládá i panské účetnictví. Použitelné zbytky bývaly buď využity na opravu kamen v jiných vrchnostenských budovách (např. myslivnách nebo bytech úředníků apod.) nebo rozprodány poddaným. Tak lze vysvětlit i nálezy renesančních kachlů s dvojhlavou habsburskou orlicí u dehtařské chaty v rokli Wespenloch poblíž Vosího vrchu.

■ Pátrání po starých dehtařských provozech

Dehtařských pracovišť bylo v lese méně než uhlířských, jejich rozmístění se ale řídilo stejnými pravidly: být co nejbliž zdroji dříví a pokud možno dál od stálých osad. V intravilánech obcí vyrůstaly pece jen ojediněle a pouze na okraji. V Jetřichovicích měli (v období 1807 – 1826) drobnou pícku vedle svého domu u Güntherova mlýna domkáři Blechovi. Důvodem pro situování pecí stranou obydlí byl aromatický dým, který vznikal při pražení dříví. V roce 1856 byla proto zamítnuta žádost o zbudování dehtařské pece na Tokáni, jelikož by Jeho Jasnost byla rušena nepříjemným zápachem v létě, když prodlévá na tokáňské chatě. Přesto se v okolí chat nacházelo osm pecí: u Úzkých schodů, dvě u cesty na Doubici na Knys Wiese, v Táborovém dole pod převisem Rothkopf a u chaty Jägerhütte, dvě v okolí Pstružního kamene pod Tokání a poslední Fritschens Pechofen pod Vosím vrchem (nejméně tři z nich byly v provozu v inkriminovaném období). U zemských hranic opět provozovali pece i dehtáři ze Saska (v 19. století v revírech Zadní Jetřichovice a Zadní Doubice např. Josef Häntschel, Gottlob Pietsch a Traugott Puttrich z Hinterhermsdorfu).

Po lesích Českého Švýcarska je roztroušeno kolem osmdesáti torz dehtařských pecí. Kolem některých prochází i turistické cesty a cyklotrasy: v Hluboké rokli mezenského revíru (Tonels Loch a Köhlergrund) nebo v Táborovém dole jetřichovického revíru (Jägerhütte a Rothkopf, kde lze nalézt i iniciály dehtáře A. Grohmana z Jetřichovic). Z Přípeře na Jalůvčí vede turistické značení přímo přes zbytky pece a vedle silničky ke Královskému mlýnu nelze přehlédnout prastarý areál Krummestellung. Za dehtařskými pecemi není vždy nutné podnikat výpravy do nitra lesů. Jedna je vidět od České silnice za křižovatkou s cestou ze Šaunštejnu a k peci v Jockelloch u Bynova stačí pouhých pět minut chůze od posledního panelového domu na kraji sídliště.



Smolný kámen u Srbské Kamenice,
foto V. Sojka

SMOLAŘSTVÍ

Smola je tepelně upravená pryskyřice (smůla), která se získávala nařezáváním kůry stromů. V minulosti se bez ní neobešla většina řemesel, ať to byli tesaři, kameníci nebo skláři. Kováři používali smolu k povrchové úpravě výrobků, zahradníci k ošetření stromků. Využití měla i v ranhojičství, vyráběly se z ní laky nebo kalafuna. K největším odběratelům smoly však patřily až do dvacátého století pivovary – bednáři ji totiž potřebovali na vysmolení sudů.

■ Výroba smoly

Základní surovinou je pryskyřice, kterou stromy vylučují při poranění kůry (nařiznutí či okusu zvěří). V Českém Švýcarsku se smola nejčastěji získávala ze smrků. Stromy se naparovaly v květnu a musely být krátce před dobou obmýti (pokácením). Smolaření mělo negativní dopad na vitalitu dřevin, a proto bylo omezováno vrchnostenskými instrukcemi i zemskými patenty. Stromy stagnovaly v růstu, snáze podléhaly chorobám a živelným pohromám (bývaly nazývány *Runzelfichten* či *gebrouchte Fichten*, tedy svrasčité, použité smrky). K nařezávání sloužily **smolařské sekery** (*Anrichtbeil*), **natrhávačky** (*Pechkratzel*, *Kratzenlöffel*) nebo **smolařské háky** (*Reißhaken*). Drážky bývaly kolmé nebo do tvaru písmene „V“. Začátkem září se smolotok (vyroněná pryskyřice) strhával škrabkami (*Pechschabe*) do plátěných vaků a odvážel ke zpracování do smolařských chat.

Smolařské chaty byly, na rozdíl od uhlířských a dehtářských, výrobními objekty. Uvnitř stávala zděná pec s varným kotlem, jehož obsah mohl dosahovat až 600 l. Topilo se v topeništi pod kotlem, surovina se doplňovala postupně, dokud rozpuštěná hmota nezaplnila ¾ objemu kotle. Po uvedení do varu se smola slévala přes slaměné filtry do tunek (bedniček vymazaných jilem) nebo do zemních forem (*Grab*), v nichž po vychladnutí ztuhla. Smola byla natolik žádaným zbožím, že nazmar nepřišly ani zanesené filtry. Po shromáždění dostatečné zásoby se filtry pálily na **smolných kamenech** (viz dehtářství) nebo na jednoduchých **rošttech** z kulatiny či v **jámách** s upraveným odtokem (tzv. *Rieselofen*). Roztavená smola stekla na zem, kde vytvořila smolný koláč (*Harzkuchen*, *Loßpechklötze*) nebo do nádoby, vložené pod pícku. Produkt byl znečištěný škvarky a popelem, prodával se řezníkům na stahování štětín nebo ševcům na smolení dratví.

■ Smolaři a specifika jejich podnikání

Postavení smolařů bylo až do první poloviny devatenáctého století jiné než u dehtářů a uhlířů. Naparování stromů, stavbu chat, nákup a opravy kotlů, transport dříví k chatám i vyrobené smoly do skladů hradila vrchnost. Smolaři se rekrutovali z řad lesních nádeníků. Nařezávání, sběr i zpracování smoly se odehrávaly mimo letní sezónu a bylo považováno pouze za přivýdělek.

Hospodařilo se v panských lesích a o tom, ve které části polesí budou nařezávány stromy, rozhodovali vrchnostenští lesníci: například v Dolní Chřibské, kde se smolařstvím živily rodiny Schiffner, Pallme, Kögler či Vater, se zpracovávala smola z polesí Rynartice, Líska nebo Doubice. Lesy u hranic byly naparování obvykle ušetřeny: dřevo bylo určeno především pro obchod, a tak se mezi smolaři nevyskytl jediný Sas. Výjimkou bylo jen lipovské panství, kde se zpracovávala surovina z revírů Brtníky a Vlčí Hora; k nařezávání a přepouštění smoly byli najímáni poddaní z Doubice (ze sousedního panství).

Panské smolařské chaty stávaly v hospodářských dvorech, u mysliven, vrchnostenských pil, méně již v lese. Výrobní zařízení patřilo vrchnosti, práci najatých smolařů organizovali lesníci a od 18. století i někteří nájemci dvorů. Systém námezdního smolaření skončil

na panství Česká Kamenice roku 1833, zhruba o dvacet let později i na panství Bynovec. Popudem k tomuto kroku byl rozvoj lesního hospodářství a snaha vytěsnit devastující způsob získávání suroviny z panských lesů.

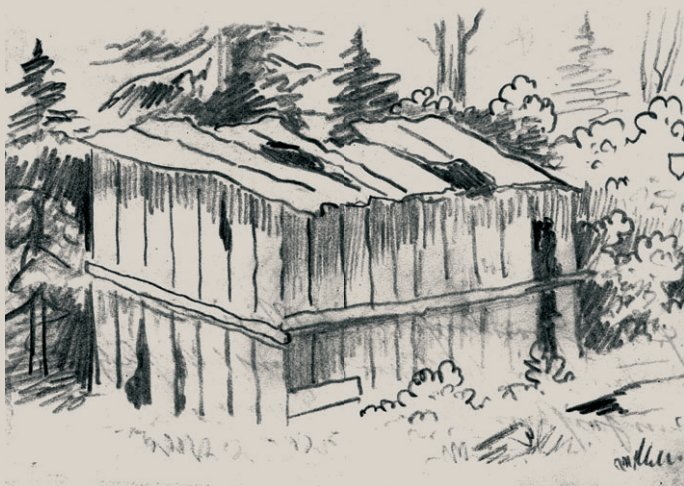
Přechod na soukromé podnikání se v prvních letech projevil poklesem produkce smoly. Pivovar v České Kamenici se s nedostatkem suroviny vyrovnával ještě v roce 1851, za což částečně mohla i komplikovaná byrokracie výkupu. Mezi smolaři vyvolala změna zpočátku pocit existenční nejistoty. V pamětní knize farnosti Jetřichovice byl dokonce zaznamenán příběh Josefa Michela, který se v roce 1838 oběsil. Soukromé podnikání byli schopni převzít jen lidé z bohatších společenských vrstev na vesnici (především rychtáři a sedláci), kteří měli nejen k dispozici svůj vlastní les, ale především prostředky na zakoupení nejnákladnější výbavy provozu – měděného kotle. Koncem 19. a začátkem 20. století už se ale objevili obchodníci, kteří si na zpracování a prodeji smoly založili prosperující živnost. Jedním z nich byl Carl Beitlich z Lísky, který vykupoval smolu od místních sběračů a stále odběratele měl v Čechách i v zahraničí (např. v Bavorsku). Další, Josef Schiffner z Lipnice, získával surovinu z Vysoké Lípy, Lipnice, Kunratic a dalších obcí. Časem začal dovážet a mísit s místní i pryskyřici ze Severní Ameriky. K jeho zákazníkům patřily tuzemské pivovary (do Vratislavic odesílal měsíčně vagón smoly) i zahraniční firmy v Žitavě či Drážďanech. Vedle velkoobchodníků se v obcích udrželo i několik drobných podnikatelů, kteří se živilo zpracováním smoly až do druhé světové války.

■ Smolařské chaty

Na panství Bynovec zachytily písemné zprávy celkem sedm **vrchnostenských** smolařských chat: ve Vysoké Lípě u starého ovčína (dnes samota Zámeček, s jistotou již 1641), v hospodářských dvorech v Bynovci (cca od 1638) a v Arnolticích (od poloviny 18. století), na Mezně na louce Pechwiese, patřící k lesovně (již v 17. století, v roce 1811 byla částečně upravena na sušárnu šišek), na Mezní Louce (stavba 1801), v Labské Stráni (zmínka z roku 1808) a v Malinovém dole u třetí pily ve Hřensku (stavba 1728). Na území panství Česká Kamenice bylo vrchnostenských smolařských chat osm: v Dolní Chřibské, u myslivny ve Falknově, u pily v Srbské Kamenici, v Lísce, Mlýnech, Doubici, Rynarticích a v Jetřichovicích. Panství Lipová mělo chaty v polesích Vlčí Hora (na *Zwiesel Birke* za Englovým pramenem) a Brtníky (poblíž loveckého zámečku Šternberk).

O **soukromých** smolařských chatách poddaných je zpráv poskrovnu. V Jetřichovicích stávala na úpatí Michelova vrchu (*Schenkebauers*, pozemek rychtáře, do 80. let 19. století), v lesíku *Pfeiferbauer* (Bárův lesík za Švýcarským dvorem, kdysi pozemek kotelníka) a u hostince *Zu Dittersbach*. Ve Vysoké Lípě se smola přepouštěla v chatě *Beim nieder Bauer*, na kraji lesa skalního lemu nad Jetřichovickou Bělou. U Růžové byly v druhé polovině 19. století tři chaty: první, jen sto metrů vzdálená od usedlosti čp. 9 (zbořena 1875), druhá u starého úvozu na pozemku patřícím k usedlosti čp. 162 (zbořena 1888) a na Kovářském vrchu pod evangelickým hřbitovem (zanikla 1886). V okolí Arnoltic stá-

valy smolařské chaty na úpatí Arnoltického vrchu, v Liebschners Birken a vedle janovské silnice na Schulfolge. V Kunraticích u České Kamenice bývala smolařská chata přímo u selské usedlosti čp. 89. V okolí Studeného stávaly chaty u Frinds Hainbuche (pozemek patřící k čp. 35), na Schießbergu u Votajerchn (pozemek patřící k čp. 23), u Zimmerbauer a na Hübelschuster (pozemek patřící k usedlosti čp. 25). Poslední jmenovaná byla ještě před 2. světovou válkou používána na skladování zemědělského nářadí; válečné rekvizice ji připravily o kotel a po válce z chaty zůstaly jen základy a čedičové kameny „glazované“ smolou. V poválečném období zmizely i smolařské chaty u Dolní Chřibské (Beim Balzerbauer) a v okolí Bělé u Děčína (Teichgraben, lesní loučka za obcí u silnice na Maxičky) a ve Fülle (loučka při cestě z Bělé na Vlčí jezírko).



Hübelschusterova
smolařská chata
u Studeného,
kresba: Ernst Vater

■ Pátrání po smolařských provozech

Smolařské provozy pracovaly blíž osadám, proto je dnes většina stop po chatách zničena nebo zastavěna. Jedinou památkou na toto řemeslo jsou pícky na zpracování slaměných filtrů. Na svém původním místě jich ale vydrželo málo – smolný kámen u Labské Stráně a pod Arnoltickým vrchem, pícka a rošt pod Růžovským vrchem u Srbské Kamenice či odvětralý vnitřek jámy (Rieselofen) pod převisem Treppenstein u Jetřichovic. Většina smolných kamenů byla z krajiny svévolně přemístěna na zahrady domů v okolí.



Archeologický výzkum sklářského areálu u Doubice,
foto V. Sojka

SKLÁŘSTVÍ

Sklo je anorganický materiál vyrobený tavením skelné směsi: oxidu křemičitého (obsaženého v křemičitém písku), alkalických látek, které snižují vysokou teplotu tavení křemene (soda, draslo) a oxidu vápenatého. Při ochlazení přechází tavenina ze stavu kapalného do stavu pevného, sklo se navenek jeví jako pevná látka. Díky svým vlastnostem, především vysoké propustnosti světla, tvrdosti a odolnosti vůči vodě a jiným látkám, má dodnes široké uplatnění ve stavebnictví, umění, průmyslu i v domácnostech.

■ Výroba skla

Až do patnáctého století se sklo vyrábělo v drobných lesních hutích, zřizovaných v dosažitelné vzdálenosti od zdroje základních surovin: křemene, vápence, ale především dřeva. Dříví se používalo nejen k topení v pecích, velké množství ho bylo zapotřebí i pro výrobu tavidel (popela, později potaše). Po vyčerpání zásob bývaly provozy opouštěny a budovány na jiném příhodném stanovišti. Skutečnost, že se v některých sklářských areálech podařilo výzkumem nalézt jen výrobní a nikoliv i obytné nebo hospodářské objekty, vysvětlují odborníci tak, že někdy mohly být blíž lesu přesunuty pouze pece. Zázemí sklářů zůstalo při „mateřské“ huti a výroba pokračovala v huti „dceřině“. Podle odhadů mohly středověké sklárny setrvat na jednom místě nanejvýš třináct let.

Základ hutě tvořila trojice pecí: jedna hlavní (tavicí) a dvě pece pomocné. Stály blízko sebe a zpravidla byly i stejně orientované. V největší, hlavní peci se tavidlo, pomocné pece sloužily pravděpodobně k přípravě surovin (pražení křemene, sušení sklářského kmene), k vypalování sklářské keramiky (forem, pánví, chladicích hrnců atd.), k temperování pánví nebo chlazení výrobků.

Sklářský kmen byl nejprve předtavován, slinuté kusy pak byly drceny a někdy znovu fritovány. Vzniklá fritá (jemně drcené sklo) se tavidla v pánvích na sklovinu vhodnou ke zpracování. Utavení jedné várky skloviny trvalo ve středověku kolem dvou dnů. Po vytvarování se hotové výrobky chladily v chladicích pecích. Obyčejné lesní sklo mívalo žlutozelené či hnědé zabarvení a obsahovalo množství drobných bublinek. I v těchto primitivních zařízeních však dokázali skláři vyrábět téměř čirá nebo naopak různobarevná skla.

■ Tavící sklářská pec

Nejstarší sklářské pece byly nevelké stavby kruhového půdorysu, vyzděné z kamene a speciálních sklářských jíílů. Z vnitřního líce stěn tavící komory vystupovaly do prostoru pece lavice na ukládání sklářských pánví. Ve střední části stěn se nacházely pracovní (manipulační) otvory různých velikostí a tvarů, lemované keramickými rámečky, které se daly podle potřeby uzavírat tzv. koláči, plackami (hliněnými uzávěry). Na zdivo pece nasedala klenba s otvorem pro odvod kouře. Topeniště bývalo dole při ústí pece, středem dna probíhal topný kanál. Mladší pece z konce 14. a z 15. století bývaly větší a měly jiný tvar: někdejší kruhová základna byla protažena do podkovovitého, později i obdélného tvaru. Pec i obslužný prostor kryl dřevěný přístřešek.

Na stavbu pecí se používal převážně místní materiál. Vysoké nároky však byly kladeány na kvalitu žáruvzdorných jíílů, používaných ve středních partiích pece (pojivo zdiva) a na stavbu klenby – musely odolat vysokým teplotám, které se v průběhu tavení skla pohybovaly mezi 1 200° C až 1 300° C.

■ Sklářské hutě a urbanizace krajiny

Až do novověku putovaly sklářské hutě za surovinami. Bývaly proto budovány uvnitř rozsáhlých lesních komplexů do té doby obvykle zcela neosídlených. O právních úpravách

vztahu zřizovatelů skláren k majitelům panství není známo nic. Kromě zásob dříví byly však hutě závislé i na dostupnosti dalších komponentů nutných pro výrobu skla (mimo jiné i vápence). Pozůstatky středověkých skláren v pískovcové oblasti Českého Švýcarska lze proto nalézt podél lužického zlomu: nedaleko osady **Kopec** (13. století, u Černého potoka), na svahu Kamenného vrchu u **Vlčí Hory** (kolem roku 1300), u **Kyjova** na východním svahu **Širokého vrchu** (13. století), v **Doubici** (14./15. století), poblíž tzv. **doubické (helské) vápenky** (14./15. století) nebo u **Hinterhermsdorfu**. Všechny doposud známé lokality byly tedy blízko míst, kde v minulosti probíhala i těžba vápence.

Za opuštěnými provozy zůstávaly vytěžené mýtiny a uvolněná obydlí sklářů. U Doubice bylo této situace využito k založení hospodářského dvora a posléze vysazení nové vesnice. Dopad činnosti skláren na strukturu osídlení však neskončil ani závěrem patnáctého století, kdy v krajině vyrostly první stálé sklářské hutě – nejstarší v **Horní Chřibské** (nepochybnitelná zmínka až z roku 1504) a po ní ve **Falknově** (1530). Hutní statky položily základy pro další kolonizaci území. Jejich majitelé byli osvobozeni od roboty a za roční odvody jim byly dány do užívání hutní lesy a přiznána různá práva (obvykle pivovárečné, svobodného výčepu, porážky dobytka, pečení chleba, číhaření, rybaření atd.). K hutním statkům tak patřily nejen výrobní objekty a obydlí, ale i krčmy, pily, stoupy a mlýny. Statek musel mít i hospodářské zázemí, pro svou potřebu choval dobytek, kromě lesů tak mívál i polnosti a pastviny.

Produkce stálé hutě neživila jen skláře, ale i poddané z okolí, kteří se věnovali domácímu zušlechťování výrobků (malíři, brusiči, řezači) nebo se zabývali prodejem. Ekonomická prosperita, na niž měla životní úroveň poddaných velký vliv, byla i v zájmu vrchnosti. Z tohoto důvodu bývaly zušlechťovatelům skla poskytovány mírné úlevy, např. od roboty. V druhé polovině 17. století byla na uvolněné panské půdě zahájena sklářská kolonizace, během níž vznikly pro sklářské řemeslníky obce Prácheň, Mlýny, Dolní Falknov nebo Rynartice. Obchodní úspěšnost sklářství dovedla vrchnost i ke snahám převzít podnikání na sebe. Roku 1689 odkoupil majitel českokamenického panství huť v Horní Chřibské a provozoval ji ve své režii až do roku 1719. Na děčínském panství nechal v roce 1675 hrabě Thun přestavět zaniklý hamerský statek Eiland na sklářskou huť. Nájemcům hradil nákupy a dovoz materiálu pro výrobu skla. Dodávky palivového dříví byly zajišťovány v rámci robotních povinností, pro usnadnění transportu nechala děčínská vrchnost vybudovat nový smyk. Po uzavření provozu roku 1682 byla v místech sklárny (s využitím mlýna, pily a krčmy) založena osada Ostrov.

Historická zkušenost, že sklárny dokáží lépe zúročit výnosy z odlehlých polesí, se projevila i v roce 1695, kdy se nájemce sklářské hutě v Horní Chřibské rozhodl vybudovat nový provoz. Požádal vrchnost o odkoupení pozemku (cca 0,2 hektaru) za Jedlovskými rybníky. Hrabě Kinský souhlasil, ale navrhl postavit sklárnu u Křinice. Když hutmistr o nabízené území na saské hranici neprojevil zájem, byly rok poté prodány tamní lesy na stojato Sasku.

■ Skláři

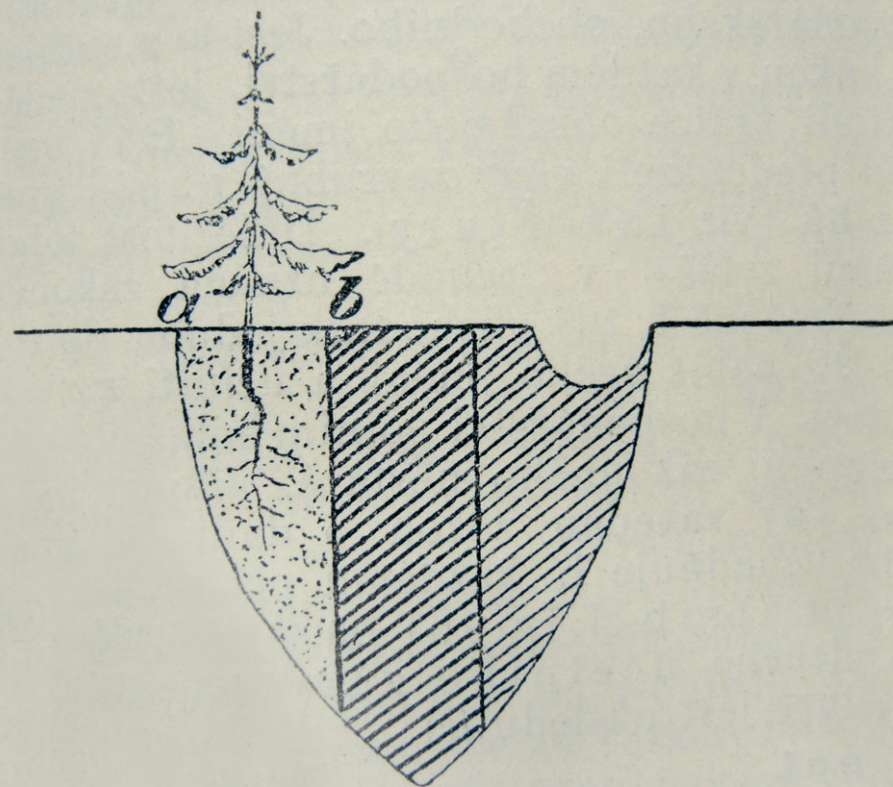
Středověké sklářství sice patřilo mezi lesní řemesla, ale porovnávat skláře se smolaři nebo s uhlíři nelze. Skláři byli elitou, a to nejen pro zvládnutí náročné technologie výroby skla: ve spartánských podmínkách a v primitivních zařízeních dokázali vyrábět i špičkový sortiment, vysoké umělecko-řemeslné úrovně: číšky s nálepy nebo taženými žeběrky i kutrolfy (karafy) s hrdly spletenými z několika skleněných rourek. O majetkových poměrech nejstarších sklářů není známo nic, jakmile však vyrostly stálé sklářské hutě, většina hutníků se zařadila k místní honoraci. Majitelé či nájemci sklářských hutí zastávali posty rychtářů nebo radních, vlastnili i několik domů a bývali štědrými mecenáši kostelů.

■ Pátrání po středověkých sklárnách

Stanoviště zaniklých středověkých skláren v Českém Švýcarsku nejsou v krajině příliš patrná; i odborníky upozornily na jejich existenci často jen staré pomístní názvy (např. das Hüttenflössel a Das GlasHütten Flössel u Kopce na mapě M. Oedera). Bez provedení magnetometrického měření není často možné přesně identifikovat provoz ani tehdy, když se v terénu podaří nalézt hmotné doklady – zlomky tavicích pánví nebo kusy nístějového skla. Podobu areálu hutě prokáže pouze archeologický výzkum, který odhalí nejen torza pecí, ale i odpadní jámy, haldy, odvodňovací žlábků či stopy po zastřešovacích konstrukcích. Po ukončení výzkumu (na území Českého Švýcarska byly pod vedením PhDr. Evy Černé tradičním způsobem zkoumány pouze sklárny u Vlčí Hory a pod dubickou vápenkou) bývá lokalita znovu zakonzervována překrytím zeminou a pro kolemjdoucí se stane opět nenápadnou. Kolem jedné z nejstarších středověkých hutí u Vlčí Hory však prochází trasa Köglerovy naučné stezky a její zastavení na přítomnost sklárny upozorní.



Podoba novověké sklářské pece v díle G. Agricolly, polovina 16. století



Biermannova lesní sadba (a: sazenice s popelem, b: zemina)

POPELÁŘSTVÍ A VÝROBA POTAŠE

V dobách, kdy se topilo pouze dřívím, nekončil **popel** v odpadu. Nespalitelné zbytky rostlin obsahují řadu cenných prvků (vápník, hořčík, fosfor, draslík, železo a mnohé další), proto byl popel v domácnostech a ve všech výrobních objektech pečlivě schraňován. Používal se k hnojení půdy i jako výchozí surovina při výrobě barev, sanytru, střelného prachu a mýdel, při bělení plátna nebo vydělávání kůže. Klíčovou roli hrál popel po staletí ve sklářství: v surovém stavu, nebo později zpracovaný na **potaš**, se přidával jako tavidlo do sklářského kmene a ovlivňoval vlastnosti skloviny.

■ Získávání popela

Popeláři pracovali při každé sklářské huti. Pálili dříví na popel ve vzdálenějších, hůř přístupných částech lesů, z nichž se k pecím snáze dopravoval popel než palivové dříví. Vybírali si buď dřevo horší kvality, které pálili v jámách – nebo spalovali celé stromy na stojato, tj. zhruba ve výšce lidské postavy vyhloubili do kmenů díru, rozdělali v ní oheň a strom pomalu vyhořel. Práce s ohněm v lese byla nebezpečná, proto se v pozdějších smlouvách vrchnosti s hutníky obvykle objevovala i podmínka, že provozovatel huti bude přímo zodpovědný za škody na lesích způsobených popeláři.

Produktivitu práce popelářů velkou měrou ovlivňovalo počasí. K provizornímu skladování popela v lesích se stavěly chaty. Jedna (*Aschen Hütte*) bývala koncem 18. století u cesty k Velkému jedlovskému rybníku, v lesní části nazývané *Hütten Hau*. Popel nesměl zmoknout; déšť vyloužením znehodnocoval surovinu, ale také hasil zapálené stromy. Když se v roce 1691 kvůli lokálním srážkám potýkala s nedostatkem popela sklárna v Horní Chřibské, vyjednával českokamenický hejtman o možnosti pálit popel v cizích lesích s vrchnostenskými úřady v Rumburku i v Děčíně. Zajistit dostatečný přísun suroviny pro sklářský provoz pomáhal výkup od poddaných či ze zásob sousedních panství a především svoz popela ze všech panských objektů a provozů (z bytů úředníků, lesníků, z pivovarů, vinopalen či sladoven).

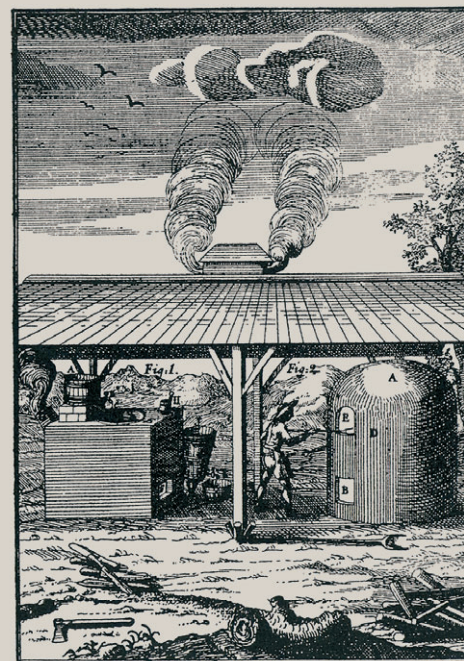
■ Výroba potaše

Nejpozději koncem středověku se začal popel ve sklářském kmenu nahrazovat potaší, tj. směsí chemických látek, jejíž užitnou hodnotu určoval obsah uhličitanu draselného. Prosátý popel se louhoval v kádích s dvojitým dnem, ve spodní části opatřených vypouštěcím kohoutem. K odpařování filtrátu se používaly kovové odpařovací kotle, později i mělké odpařovací pánve. Vařením louhu se docílilo vysrážení soli. Získaná hnědočerná hmota se nazývala **flus** (*Fluss*) nebo **surová potaš** (*rohe Pottasche*) a hodila se jen pro výrobu nejméně kvalitních skel nebo mazlavého mýdla. Poslední etapou byla kalcinace flusu (v odpařovacím kotli, od 2. pol. 18. století v pálicích pecích). Působením vysokých teplot došlo k odpaření zbytkové vody, nežádoucí organické sloučeniny shořely a i ostatní příměsi podlehly dalším chemickým přeměnám.

■ Využití popela v lesním hospodářství

Zkušenost, že přidání popela zvyšuje kvalitu půdy, pronikla i do péče o lesní porosty. Na plochách určených k výsadbě se již v 80. letech 18. století páčil klest. Hlavním cílem však tehdy bylo vyčištění půdy. Až v roce 1845 popsal německý lesník Josef Biermann způsob, jakým se mělo docílit lepších výsledků při výsadbě stromků: do země se vyryla závitovým vrtákem či dutým rýčem jamka, do níž se vložila sazenice spolu s dvěma hrstmi popela, zbytek jamky se zaplnil zeminou a po straně se vymáčkl důlek, který měl zadržovat vláhu.

Moderní Biermannova metoda se rychle rozšířila i do lesů Českého Švýcarska. Poprvé se zmiňuje při přípravě půdy pro výsadbou smrků v revíru Zadní Jetřichovice roku 1848. Popel na zlepšení úživnosti země se získával pálením drobného klestí a plevelových drnů (trávy, borůvčí). Trs se vyloupl i s kořínky ze země, usušil na slunci a spálil v drobných **milířích**. Popel se nepoužíval čerstvý – nechával se uležet přes zimu pod přístřeškem nebo v hromadách pokrytých drny, aby se zbavil „žíravých látek“. Pálení drnových milířů trvalo dva až tři dny a nevyžadovalo obzvláštní erudici. Výrobou lesního popela se živili lesní nádeníci. Přestože práce popelářů nebyla nijak zvlášť finančně ohodnocena, lesníkům se zdál být popel zbytečně drahým komponentem. Již po několika letech byl v lesích českokamenického panství učiněn experiment a popel byl nahrazen rozmělněným jílem. Výsledky byly uspokojivé, a tak v padesátých letech 19. století zprávy o pálení drnových milířů v Českém Švýcarsku mizí. Jeden z posledních byl spálen roku 1856 na Suchém vrchu u Rynartic, a to již spíše jako atrakce pro účastníky exkurze členů lesnické sekce spolku německých lesníků a zemědělců. O přípravu milíře se postaral nádeník Emanuel Köhler z Rynartic, slavnostní zažehnutí bylo obřadně svěřeno vrchnímu nadlesnímu panu von Mannteufelovi.



Potašová huť
v díle Ch. Merreta z roku 1742



Archeologický výzkum dehtárny u Pstružlho kamene pod Tokání,
foto: V. Sojka

KONEC LESNÍCH ŘEMESEL

Tradice lesních řemesel vzala za své s rozvojem průmyslu a dopravy, v mnoha oborech byly přírodní materiály vytěsněny synteticky vyráběnými prostředky. Začátkem 20. století zaniklo lesní dehtářství. Jedny z posledních pecí obsluhoval Johann Schütze z Jetřichovic na Čedičovém vrchu, Tschihasel a v Táborovém dole do roku 1905. Po roce 1918 začal stagnovat i obchod se smolou, jen několik málo smolařů se dokázalo udržet téměř až do druhé světové války. Posledním mohykánem byl zřejmě Josef Thomas ze Srbské Kamenice, který jímал smolu ještě v roce 1939.

Pár let po válce odzvonilo i tradičnímu uhlířství. Když v roce 1944 pátralo Říšské ministerstvo pro válečnou výrobu po uhlířích, kteří by pálili uhlí na pohon generátorů aut wehrmachtu, našlo se v celých Čechách už jen devatenáct uhlířů (z toho dva v Českém Švýcarsku: Emil Günter a Franz Kleinpeter z Vysoké Lípy). Emil Günter pracoval porůznu v místech těžby, Franz Kleinpeter měl stálá pracoviště na začátku České silnice, v rokli Michelsgrund, v Táborovém dole (Jägerhütte) a u Panenské jedle. Konce války se dočkal jen uhlíř Kleinpeter. K ruce si brával pomocníky z řad válečných ukrajinských zajatců. Díky znalosti řemesla se uhlíř vyhnul i odsunu a poslední milíř, který ve svém životě zapálil, je možné dodnes vidět o každých Vánocích ve filmové pohádce Pyšná princezna.

Vstoupíte-li někdy do míst, kde v minulosti dýmal milíř nebo dehtařská pec, prosíme, nepokoušejte se o archeologický výzkum. Víc, než co zde bylo řečeno, nenajdete. Lesní řemeslníci nebyli boháči, poklady zde nenaleznete. Skleněné kapičky, keramické střepy nebo drobné předměty, které se někdy na opuštěných pracovištích nalézají, poví víc odborníkům, než skončí-li v soukromé sbírce suvenýrů. Vzdejte spíš úctu lidem, jejichž životy nebylo snadné a chovejte se v místech, kde strávili část svého života, jako byste právě překročili práh svatyně. A vězte, že to nebude přehnané. I uhlíři a dehtaři byli zbožní lidé. Jen jejich práce je ale pokaždé do kostela nepustila... Lesník Lohwasser s úctou vzpomínal na přátelského a hluboce věřícího uhlíře Zirnsteina z Vysoké Lípy. Místo kázání faráře si musel vystačit s potrhanou modlitební knížkou, kterou uchovával v chatě a u každého milíře, který kdy v lesích pátil, si postavil obyčejný kříž z tyčí a vyzdobil ho chvojím, březovými větvičkami a květinami. V lesích proto dost možná není promodlenějších zákoutí než těch, kde pracovali uhlíři a dehtaři.

■ Dny lesních řemesel

Od roku 2012 ožívá louka nedaleko Dolského mlýna ruchem novodobých uhlířů, smolařů a dehtařů. Správa Národního parku České Švýcarsko zde začala (ve spolupráci s Etnologickým ústavem Akademie věd ČR) pořádat tzv. „Dny lesních



Dny lesních řemesel, foto: V. Sojka



Kovář – Dny lesních řemesel 2023

řemesel“, které se těší velkému zájmu návštěvníků. Jubilejní desátý ročník se uskutečnil v srpnu 2023.

Kromě výroby dřevěného uhlí návštěvníci mohou poznávat experimentální výrobu dehtu v dehtařské peci, pečení v peci nejen chlebové, tavbu železné rudy, ukázky sklářského řemesla a mnoho dalších řemeslných činností.



Milíř a uhlíři – Dny lesních řemesel 2023



Keramika pálená v peci na Dnech lesních řemesel 2023



Vydala Správa Národního parku České Švýcarsko
v roce 2024

Pražská 52, 407 46 Krásná Lípa,
Tel.: +420 412 354 050
E-mail: n.park@npcs.cz

Text: Natálie Belisová
Grafické zpracování: TR-DESIGN

www.npcs.cz


Ministerstvo životního prostředí



STÁTNÍ FOND
ŽIVOTNÍHO PROSTŘEDÍ
ČESKÉ REPUBLIKY

Vychází v rámci projektu „Tiskoviny pro návštěvníky Národního parku České Švýcarsko“ podpořeného Státním fondem životního prostředí ČR na základě rozhodnutí ministra životního prostředí. www.mzp.cz, www.sfzp.cz.