

Zásady péče o Národní park České Švýcarsko

Diskusní Rada NPČŠ k navrhovaným změnám ve znění Zásad péče

27. 6. 2024

SPRÁVA NÁRODNÍHO PARKU
ČESKÉ ŠVÝCARSKO



Zásady péče o NP – proces dle ZOPK

§38a ZOPK

(2) Zpracování zásad péče **zajišťuje orgán ochrany přírody.**

(3) Orgán ochrany přírody se souhlasem Ministerstva životního prostředí **vydá oznámení o možnosti seznámit se s návrhem zásad péče**, který zveřejní na portálu veřejné správy a zašle dotčeným obcím, které jej zveřejní na svých úředních deskách, a dále jej zašle dotčeným krajům. **Připomínky k návrhu zásad péče může podat každý ve lhůtě 60 dnů ode dne zveřejnění oznámení na portálu veřejné správy. (zde bylo 70 dní).**



Zásady péče o NP – proces dle ZOPK

(4) Orgán ochrany přírody vyhodnotí připomínky došlé ve lhůtě podle odstavce 3 a upraví návrh zásad péče. Vypořádání došlých připomínek zveřejní orgán ochrany přírody na svých internetových stránkách a na portálu veřejné správy. Upravený návrh zásad péče dohodne s radou. Dohodnuté zásady péče předloží orgán ochrany přírody Ministerstvu životního prostředí ke schválení.

(5) Nedojde-li k dohodě podle odstavce 4, předloží rada prostřednictvím orgánu ochrany přírody neprodleně rozpor se svým stanoviskem Ministerstvu životního prostředí, které na základě shromážděných podkladů může návrh upravit. O změně návrhu informuje radu.

(6) Zásady péče schvaluje Ministerstvo životního prostředí zpravidla na období 15 až 20 let. Schválené zásady péče uloží Ministerstvo životního prostředí v ústředním seznamu ochrany přírody a předá v elektronické podobě na technickém nosiči dat dotčeným obcím a krajům.

Zásady péče o NP – proces dle ZOPK

Připomínky zaslalo celkem 8 subjektů (celkem ca. 50 připomínek, některé ryze formální, jiné zásadní):

Město Chřibská

Obec Doubice

Město Krásná Lípa

Obec Staré Křečany

Klub českých turistů

J. Hanšpachová

Hnutí Duha

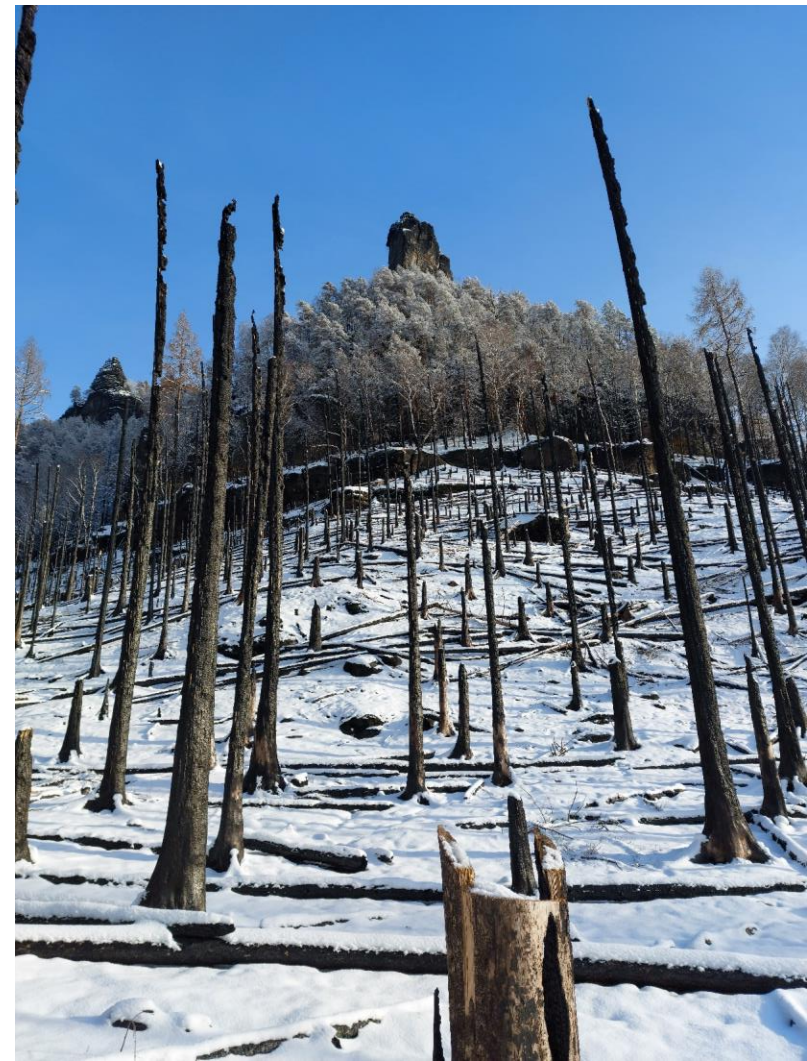
**Klub českých turistů, Oblast
Ústeckého kraje**

Zásady péče o NP ČŠ

SPRÁVA NÁRODNÍHO PARKU
ČESKÉ ŠVÝCARSKO



- Květen 2021: předložen návrh ZP Ministerstvu ŽP (vydán souhlas s veřejným projednáním návrhu)
- Duben 2022: oznámeno zahájení veřejného projednávání návrhu ZP
- 30.6.2022: projednání návrhu ZP s veřejností a starosty (Jetřichovice)
- 10.7.2022: ukončení přijímání připomínek k návrhu ZP
- **24.7.2022: 12.8.2022 požár NP**
- 18.8.2022: na jednání se starosty v Kr. Lípě přislíbila ministryně ŽP A. Hubáčková „zásadní přepracování návrhu ZP“
- 28.4.2023: Rada NP - představení způsobu vypořádání připomínek a dopracování návrh ZP (prevence požárů - zapracování výsledků studie IFER)



Zásady péče o NP ČŠ

SPRÁVA NÁRODNÍHO PARKU
ČESKÉ ŠVÝCARSKO



- 24.8.2023: setkání se starosty (nabídka schůzek k návrhu ZP – vysvětlení způsobu vypořádání připomínek, návrh dalšího postupu)
- 21.11.2023: setkání se starosty: společná diskuse nad vypořádáním došlých připomínek a návrh dalšího postupu
- Prosinec 2023: projednání návrhu ZP s KČT a ČHS
- Leden – únor 2024: projednání návrhu ZP s HZS Ústeckého kraje
- **14.3.2024: setkání se starosty (diskuse k upravenému návrhu vypořádání připomínek k ZP a představení dalších kroků správy NP)**
- 27.3.2024: projednání návrhu ZP se zástupci odborné veřejnosti v Radě NP
- 31.5. 2024: rozeslání upraveného návrhu ZP všem členům Rady NP
- 27.6. 2024: Rada NP (představení upraveného návrhu, diskuse nad dalším postupem)



Zásady péče o NP – proces dle ZOPK

Proces připomínkování dle ZOPK je ukončen, nicméně nové skutečnosti, které nastaly po skončení lhůty na projednávání ZP (zejména požár 2022), byly při vypořádávání připomínek zohledněny.

Na jednání Rady NP v roce 2023 bylo přislíbeno:

V následujícím období, ještě před hlasováním na Radě NP, se Správa NP setká s členy Rady NP, kteří budou mít zájem, aby vysvětlila postoj Správy NP a na základě vyhodnocení navržený způsob vypořádání připomínek



Hlavní okruhy došlých připomínek v rámci procesu projednávání návrhu Zásad péče podle ZOPK a připomínek, které zaznívaly během jednání a setkání

1. Požární riziko

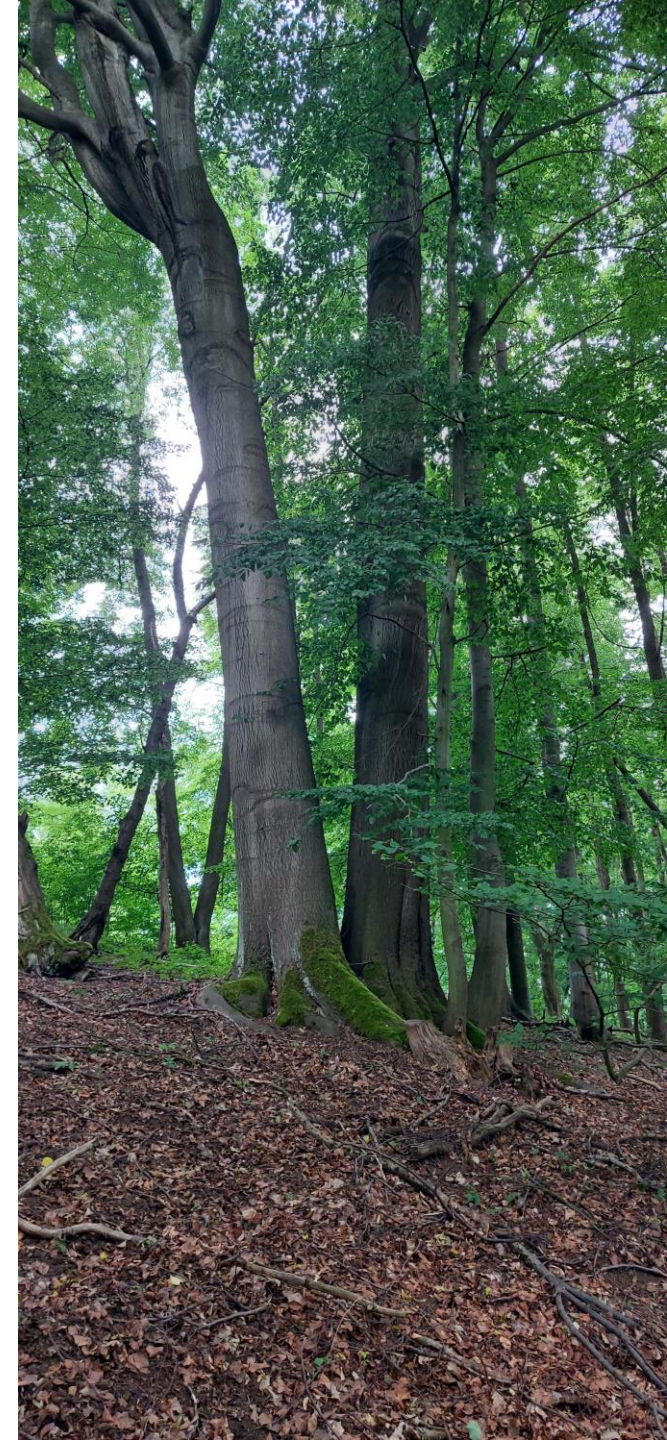
2. Zonace a její budoucí vývoj

2.1. Dlouhodobé cíle

2.2. Budoucí rozsah přírodní zóny a rychlost jejího rozšiřování

2.3. Rozsah území s trvalou péčí

3. Cestní síť a prostupnost krajiny NP



Jakým způsobem reflektuje upravený návrh Zásad péče o NPČŠ tyto připomínky?



1. Požární riziko

- Zásady péče stanoví protipožární opatření diferencované dle jednotlivých zón ochrany.
- Tato opatření vycházejí ze studie IFER.
- Detailně bude problematika protipožární ochrany zpracována v rámci interního dokumentu Správy NPČŠ

SPRÁVA NÁRODNÍHO PARKU
ČESKÉ ŠVÝCARSKO



1. Požární riziko

SPRÁVA NÁRODNÍHO PARKU
ČESKÉ ŠVÝCARSKO



ZÓNA SOUSTŘEDĚNÉ PÉČE O PŘÍRODU, cíl „trvalá péče“	
Typ opatření	Možnost uplatnění v rámci snižování požárního rizika
1. Zajištění průjezdnosti pro požární techniku a bezpečnost osob	ANO , lze kácet všechny rizikové stromy, k zetlení je ponecháno maximálně 100 m ³ /ha. Ponechává se veškeré dřevo v pokročilé fázi dekompozice a dřevo listnáčů a jedle. Pravidelný prořez cest IZS pro průjezdnost. Rozsah: Silniční komunikace a TZT (vyjma dočasně odznačených či uzavřených): kácení odumřelých a nestabilních stromů do vzdálenosti, která zajistí bezpečnost na cestě nebo místě. Cesty IZS, které nejsou TZT: zajištění pravidelného prořezu.
2. Omezení pohybu návštěvníků	ANO , při zvýšeném požárním nebezpečí. Při výjimečných situacích (např. rozsáhlý požár) může být vyhlášen plošný zákaz vstupu do NP.
3. Kácení stojících souší do 50 m od zastavěného území a sídel	ANO , provádí se kácení stojících souší celoplošně. Toto opatření nemusí být realizováno v porostech kde je více než 70 % zastoupení listnatých dřevin. Technologicky nedostupné lokality mohou být řešeny odlišně.
4. Kácení stojících souší ve vzdálenosti 50–250 m od zastavěného území a sídel	ANO , realizuje se pokácení stojících souší tak, aby bylo zakmenění porostu zredukováno na 0,2 (cca 20 % porostní plochy, vysoké rozestupy mezi stromy či menší skupiny).

- **Zásady péče stanoví protipožární opatření diferencované dle jednotlivých zón ochrany.**
- **Nejintenzivnější jsou zásahy v území s „trvalou péčí“ (cca 19 % NP), tj. v blízkosti obcí**

1. Požární riziko

SPRÁVA NÁRODNÍHO PARKU
ČESKÉ ŠVÝCARSKO

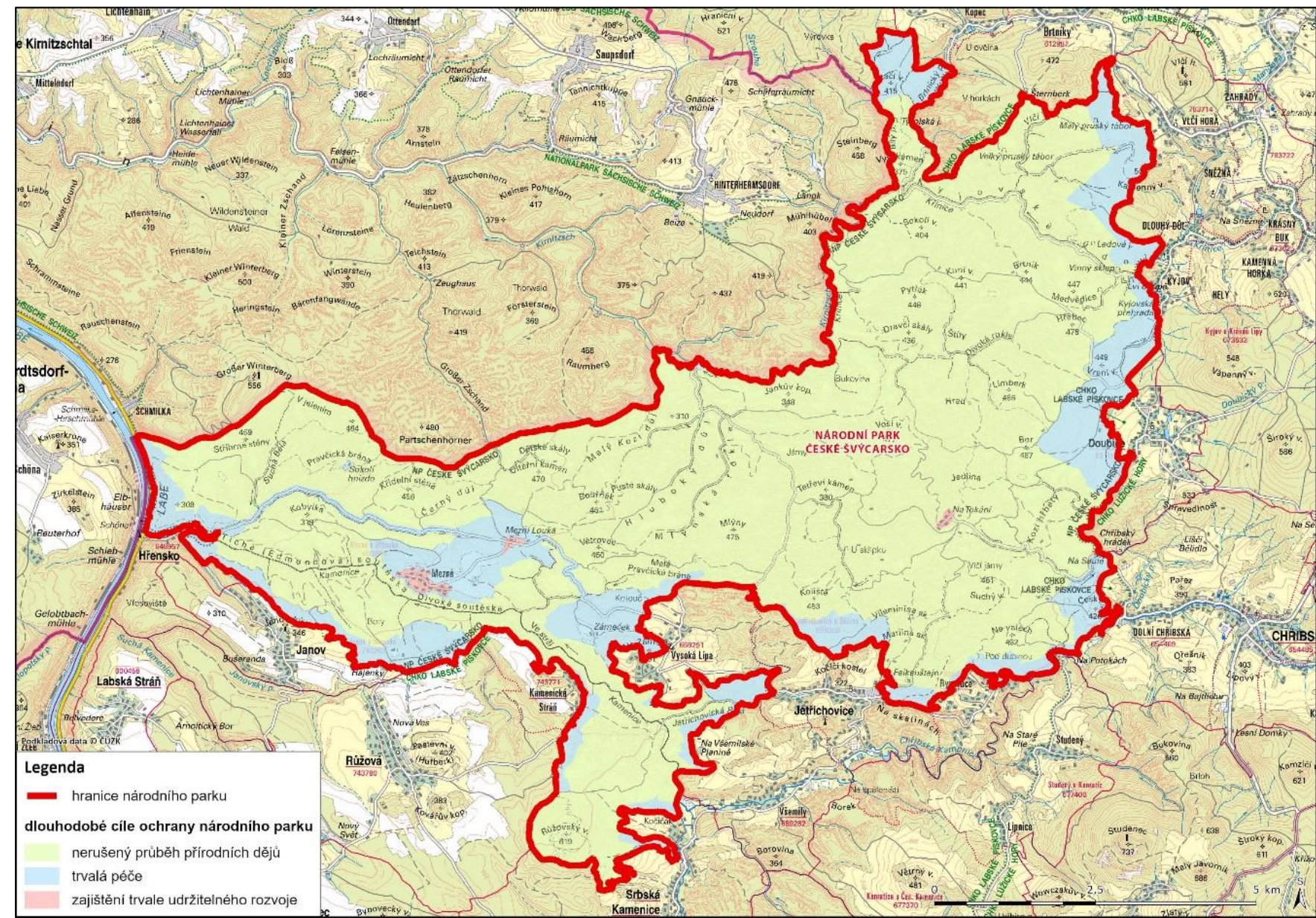


ZÓNA SOUSTŘEDĚNÉ PÉČE O PŘÍRODU, cíl „trvalá péče“	
Typ opatření	Možnost uplatnění v rámci snižování požárního rizika
5. Mrtvé dřevo na zemi ponechané k zetlení	ANO , ve vzdálenosti do 50 m od hranice zastavěného území obce a sídel se ponechává max. 30 m ³ /ha hroubí. Nehroubí (potěžební zbytky, větve apod.) se odváží, pokud není technicky možné odvézt, soustřeďovat na hromadách s rozstupem ≥ 10 m. Nevyklízí se dřevo v pokročilé fázi dekompozice (nezapočítává se do celkového objemu), dřevo listnáčů a bazální části vývratů s kořenovými baly. Ve vzdálenosti od 50 do 250 m od hranice zastavěného území obce a sídel se ponechává max. 100 m ³ /ha hroubí různých dimenzí a druhu dřevin.
6. Zvětšení rozestupů v přehoustlých uměle založených jehličnatých porostech	ANO , opatření se provádí v přehoustlých mladších borových a smrkových porostech ve vzdálenosti do 250 m od hranice zastavěného území obce a sídel. Redukce se provádí opakovanými mírnými zásahy tak, aby se nenarušila stabilita porostů a silným narušením zápoje nedošlo k rozvoji přízemní vegetace. Smýcená tyčkovina a tyčovina se z porostů vyklízí.
7. Redukce stavu spárkaté zvěře	ANO , nutné provádět plošně a stav udržovat.
8. Zvýšení zastoupení původních listnáčů aktivní obnovou	ANO , provádí se s ohledem na typ porostu, tedy mimo přirozeně borová stanoviště a přirozeně smrková stanoviště, neprovádí se v porostech s dominantním zastoupením listnáčů. Doplnují se listnáče se sníženou hořlavostí a ty jež mají nedostatečné zdroje. Doplnková umělá obnova se uplatňuje na holinách nebo ředinách ve skupinách do 30 % rozlohy těchto holin. Vysazuje se ve volnějším sponu. Ve vhodných podmínkách i síje.

- **Zásady péče stanoví protipožární opatření diferencované dle jednotlivých zón ochrany.**
- **Nejintenzivnější jsou zásahy v území s „trvalou péčí“ (cca 19 % NP), tj. v blízkosti obcí**

2. Zonace a její další vývoj

2.1 Dlouhodobé cíle



- Dlouhodobým cílem, je cca 81 % rozlohy NP určeného k zajištění nerušeného průběhu dějů
- odpovídá kategorii II NP dle IUCN (navazuje na zařazení dle minulého Plánu péče o NP).
- Tato rozloha bude v procesu periodické obnovy zonace zpřesňována.

2. Zonace a její další vývoj

2.2. Budoucí rozsah přírodní zóny a rychlost jejího rozšiřování

SPRÁVA NÁRODNÍHO PARKU
ČESKÉ ŠVÝCARSKO



Postup naplňování dlouhodobého cíle zón ochrany přírody			
Předpokládaná změna zonace v roce	2020	2035	2049
Zóna – dlouhodobý cíl ochrany přírody	Zastoupení zón na území NP [%]		
1 – přírodní - zajištění nerušeného průběhu dějů	15,6	51	65
2 - přírodě blízká - zajišť. nerušeného průběhu dějů	18,9	10	8
3a - soustředěná péče o přírodu - cíl zajišť. nerušeného průběhu dějů	46,2	19,7	7,7
3b - soustředěná péče o přírodu - cíl „trvalá péče“	19	19	19
4 - kulturní krajiny – není stanoven	0,3	0,3	0,3

- Na základě došlých připomínek současný návrh Zásad péče předpokládá pomalejší rozšiřování přírodní zóny v budoucnosti
- Upravený návrh ZP již nevymezuje tzv. „území s pasivní obnovou“, návrhová část vychází výhradně z platné zonace

2. Zonace a její další vývoj

2.2. Budoucí rozsah přírodní zóny a rychlost jejího rozšiřování

Režim zóny přírodní neznamená „bezzásahovost“!

§ 18a ZOPK: Režim zón národních parků

(1) V zóně přírodní lze provádět pouze zásahy, které nejsou v rozporu s cílem ochrany této zóny. Výjimečně lze provádět i jiná opatření, je-li to nezbytné z důvodu ochrany životů a zdraví osob, ochrany majetku nebo ochrany přírody, a to:

- a) zásahy proti šíření nepůvodních druhů organismů** a cizím a místně se nevyskytujícím druhům v akvakultuře,
- b) hašení požárů a provádění preventivních opatření proti vzniku lesních požárů podle zákona o požární ochraně;** preventivní opatření lze provádět po předchozím projednání s orgánem ochrany přírody a při zohlednění cílů ochrany národního parku,
- c) odstraňování nepotřebných staveb,**
- d) regulace početních stavů spárkaté zvěře,**
- e) opatření k zajištění bezpečnosti návštěvníků na turistických trasách,**
- f) údržba základní cestní sítě stanovené zásadami péče o národní park,**
- g) zásahy za účelem ochrany populací zvláště chráněných druhů rostlin nebo živočichů,**
- h) monitoring nebo výzkum, který nemění přírodní prostředí,**
- i) údržba vyznačených turistických nebo cyklistických tras,** nebo
- j) jednorázová obnova nebo zlepšení přirozeného vodního režimu.**

2. Zonace a její další vývoj

2.3. Rozsah území s trvalou péčí

SPRÁVA NÁRODNÍHO PARKU
ČESKÉ ŠVÝCARSKO

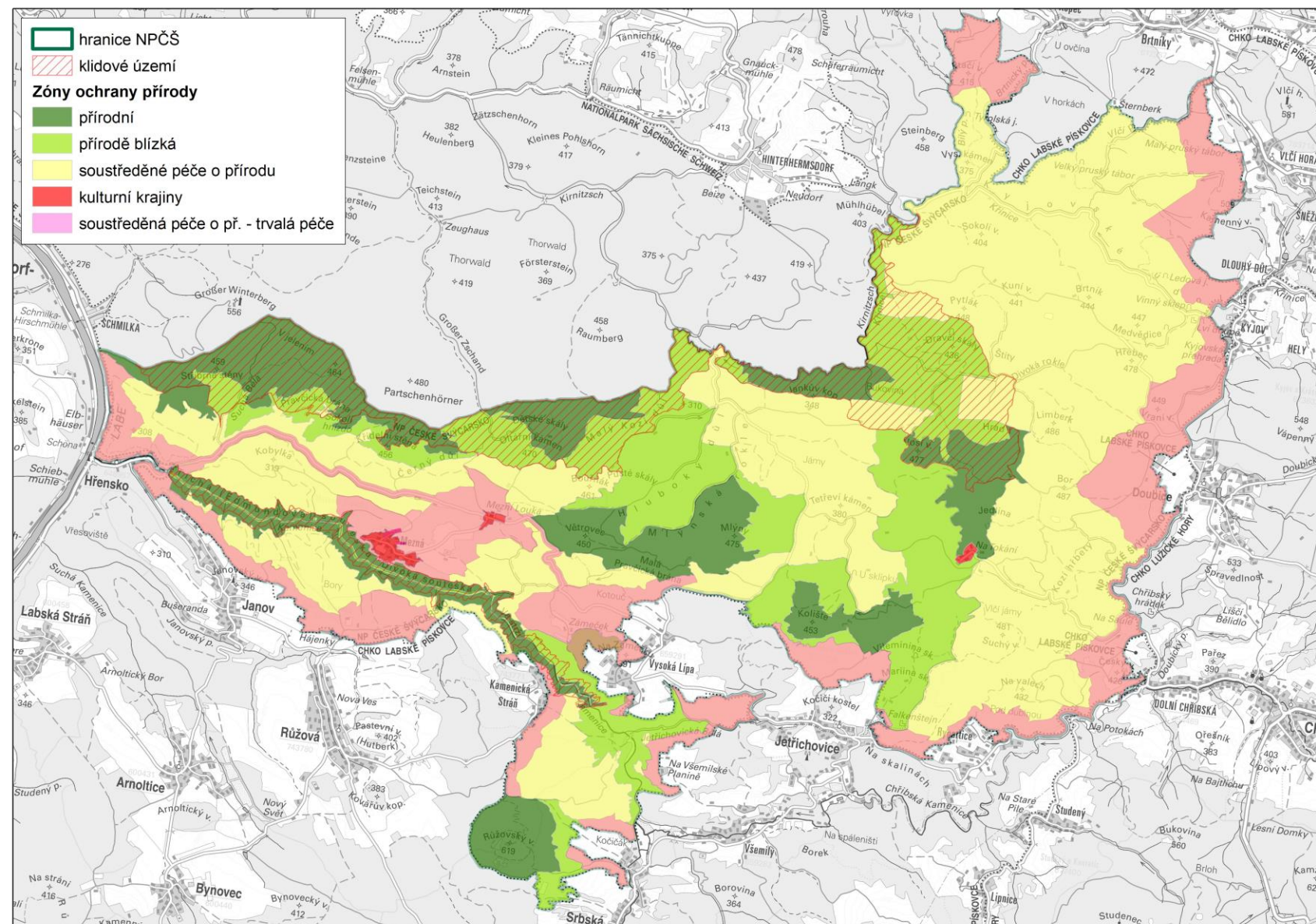


Postup naplňování dlouhodobého cíle zón ochrany přírody			
Předpokládaná změna zonace v roce	2020	2035	2049
Zóna – dlouhodobý cíl ochrany přírody	Zastoupení zón na území NP [%]		
1 – přírodní - zajištění nerušeného průběhu dějů	15,6	51	65
2 - přírodě blízká - zajišť. nerušeného průběhu dějů	18,9	10	8
3a - soustředěná péče o přírodu - cíl zajišť. nerušeného průběhu dějů	46,2	19,7	7,7
3b - soustředěná péče o přírodu - cíl „trvalá péče“	19	19	19
4 - kulturní krajiny – není stanoven	0,3	0,3	0,3

Na základě došlých připomínek současný návrh Zásad péče předpokládá, že na téměř 20 % území NP bude trvalá péče

2. Zonace a její další vývoj

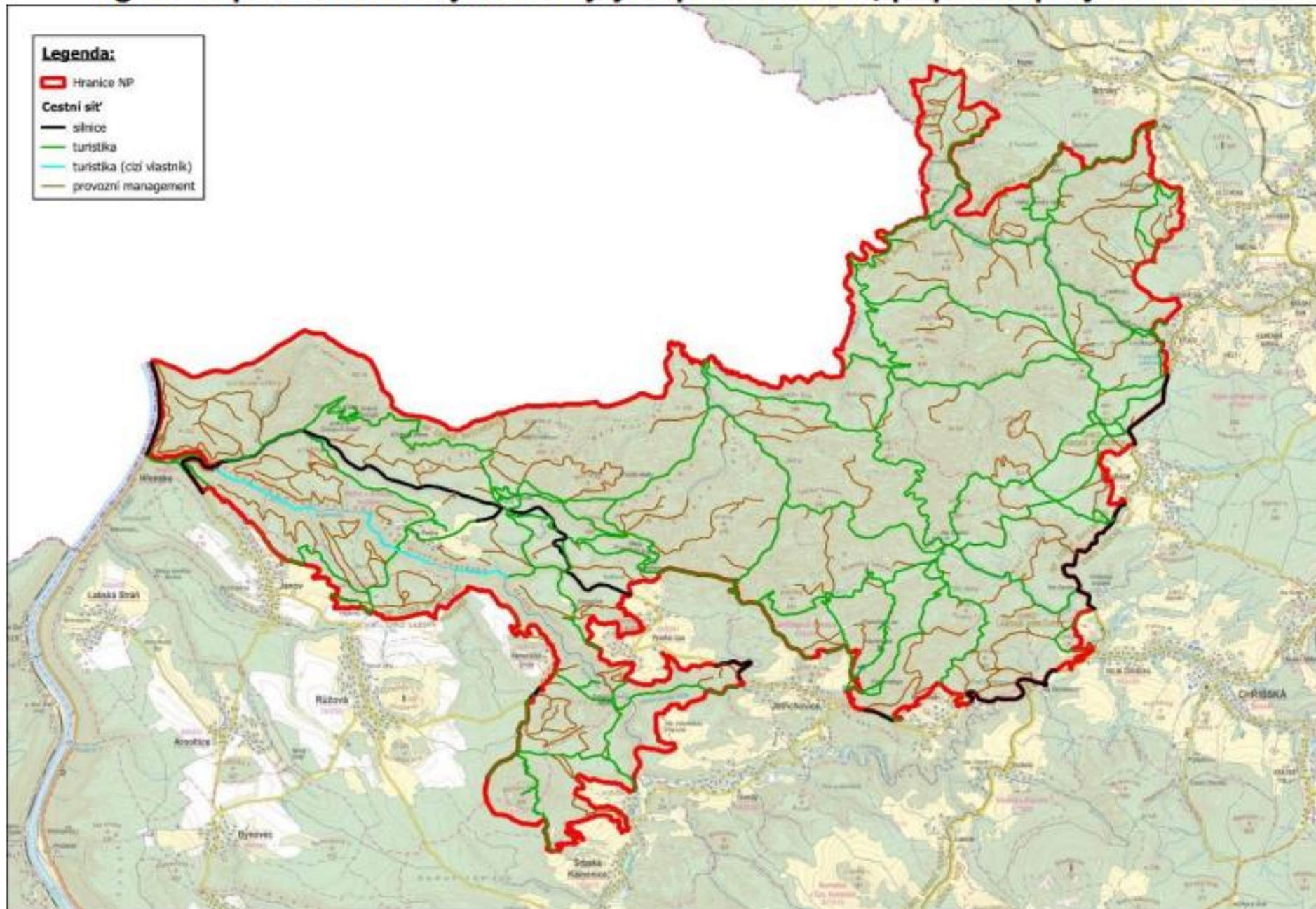
SPRÁVA NÁRODNÍHO PARKU
ČESKÉ ŠVÝCARSKO



2.3. Rozsah území s trvalou péčí

- **Mapa zobrazuje rozšířené území s trvalou péčí: území kolem sídel a silnic**

4.3.7 Mapa sítě turisticky značených tras, cest zařazených do sítě IZS a provozních tras s garancí průběžného zajišťování jejich průchodnosti, případně průjezdnosti



3. Cestní síť a prostupnost krajiny NP



Děkuji za
pozornost!

Petr Kříž

ředitel
Správa NP České
Švýcarsko