

NAPLÁNUJ SI VÝLET DO LABSKÝCH PÍSKOVců

POŽÁR V ČESKÉM ŠVÝCARSKU V ROCE 2022 BYL BEZESPORU NEJVĚTŠÍM LESNÍM POŽÁREM, KTERÝ V NOVODOBÉ HISTORII PROBĚHL V ČESKÉ REPUBLICE. OHEŇ ZASÁHL JAK LESNÍ POROSTY NA SKALÁCH, TAK PODÉL CEST, JAK SMÍŠENÉ LESY, TAK USCHLÉ SMRČINY. NĚKTERÁ MÍSTA JSOU DOTČENA VÍCE, JINÁ MÉNĚ, A SAMOTNÁ PLOCHA POŽÁŘIŠTĚ JE PROSTOUPENA I MÍSTY, KTERÝCH SE POŽÁR VŮBEC NEDOTKL.

REGION ČESKÉHO ŠVÝCARSKA NENÍ JEN ÚZEMÍM NÁRODNÍHO PARKU, ALE JE TO KRAJINA MNOHEM ROZSÁHLEJŠÍ. PŘI SVÉ NÁVŠTĚVĚ NA TO NEZAPOMÍNEJTE A OBJEVUJTE TAJEMNÁ MÍSTA CELÝCH LABSKÝCH PÍSKOVců, PŘÍLEŽITOSTÍ K VÝLETŮM JE TU STÁLE MNOHO.



DO SLEPÉ MAPKY NAPIŠTE K ČERNÝM BODŮM ČÍSLA, KTERÁ ODPOVÍDAJÍ VÝLETNÍMU MÍSTU, KTERÉ MŮŽETE V LABSKÝCH PÍSKOVcích NA OBOU STRANÁCH HRANICE NAVŠÍVIT. DO MAPKY ZAKRESLETE DVĚ DŮLEŽITÉ ŘÍČKY, KTERÉ PROTÉKAJÍ LABSKÝMI PÍSKOVCI A VLÉVAJÍ SE DO LABE: KAMENICI A KŘINICI. K ÚKOLU SE NEBOJTE VYUŽÍT MAPU (NAPŘ. MAPY.CZ).

- | | |
|---------------------|--|
| 1. PRAVČICKÁ BRÁNA | 8. VÝHLED NA PRAVČICKOU BRÁNU NA MLÝNSKÉ STEZCE |
| 2. KYJOVSKÝ HRÁDEK | 9. PLAVBA NA LODIČKÁCH DIVOKOU SOUTĚSKOU |
| 3. RUDOLFŮV KÁMEN | 10. ROZHLEDNA TANEČNICE |
| 4. DĚČÍNSKÝ SNĚŽNÍK | 11. DOLSKÝ MLÝN |
| 5. TISKÉ STĚNY | 12. DŮM ČESKÉHO ŠVÝCARSKA |
| 6. PAVLÍNINO ÚDOLÍ | 13. EXPOZICE SASKÉHO ŠVÝCARSKA |
| 7. RŮŽOVÁ VYHLÍDKA | 14. PLAVBA NA LODIČKÁCH V OBERE SCHLEUSE |
| | 15. EXPOZICE ŽIVOČICHŮ ČESKÉHO ŠVÝCARSKA - ZOO DĚČÍN |



KDO PRACUJE V NÁRODNÍM PARKU?

PRÁCE PRO NÁRODNÍ PARK JE RŮZNORODÁ. PÉČE O NĚJ ZAHRNUJE SPOUSTU AKTIVIT V TERÉNU, ALE I ŘADU ČINNOSTÍ I V KANCELÁŘI, TAK ABY BYLO NAPLŇOVÁNO JEHO HLAVNÍ POSLÁNÍ, A TO OCHRANA CENNÉHO ÚZEMÍ. INSPIRUJTE SE V DALŠÍM ÚKOLU, KDE JSOU ZOBRAZENI NĚKTEŘÍ ZAMĚSTNANCI NÁRODNÍHO PARKU, ČÍM BYSTE SE MOHLI V BUDOUČNU STÁT.

Ú

PŘIŘAĎTE K OBRÁZKŮM POPIS, KTERÝ VYSTIHUJE JEDNOTLIVÁ POVOLÁNÍ.

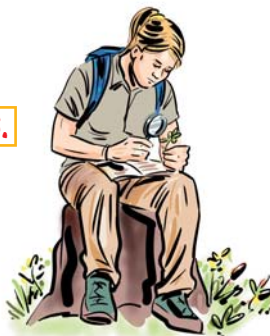
NA VOLNÉ ŘÁDKY NAPIŠTE DALŠÍ POVOLÁNÍ, KTERÁ NĚJAK SOUVISÍ S PŘÍRODOU A PÉČÍ O NI. JAKÉ POVOLÁNÍ BYSTE SI VYBRALI VY?



5.



3.



1.



2.

GEOLOG – ZABÝVÁ SE HORNINAMI, VZNIKEM STRUKTURY KRAJINY. ENTOMOLOG – ZABÝVÁ SE VÝZKUMEM HMYZU. UČITEL BIOLOGIE NEBO PŘÍRODOPISU A ZEMĚPISU. PODNIKOVÝ EKOLOG, KTERÝ ZAJIŠŤUJE, ABY VÝROBNÍ PODNIK DODRŽOVAL OPATŘENÍ PROTI ZNEČIŠŤOVÁNÍ PŘÍRODY... REFERENT NA ODBORU ŽIVOTNÍHO PROSTŘEDÍ MĚSTA NEBO KRAJE – MÁ NA STAROSTI DOHLED NAD DODRŽOVÁNÍM OCHRANY PROSTŘEDÍ...



4.

1. STRÁŽCE NÁRODNÍHO PARKU

KONTROLUJI TURISTICKÉ STEZKY, ZDA JSOU PRŮCHOZÍ. INFORMUJI NÁVŠTĚVNÍKY A UPOZORŇUJI JE NA PRAVIDLA CHOVÁNÍ V CHRÁNĚNÉM ÚZEMÍ. OPRAVUJI V TERÉNU NAUČNÉ STEZKY A POMÁHÁM I S OCHRANOU SOKOLŮ NEBO VŮRŮ PŘI HNÍZDĚNÍ. JSEM V TERÉNU ZA KAŽDÉHO POČASÍ.

2. LESNÍK

DOHLÍŽÍM NAD HOSPODAŘENÍM V LESE, ORGANIZUJI TĚŽBU I VÝSADBU NOVÝCH STROMŮ. PLÁNUJI ÚPRAVY V LESE JAKO JE TVORBA TŮNĚK NEBO OPRAVA CEST. ÚČASTNÍM SE LOVU ZVĚŘE. SPOLEČNĚ SE ZOOLOGEM POMÁHÁM SLEDOVAT VÝSKYT VZÁCNÝCH DRUHŮ ZVÍŘAT, NAPŘÍKLAD VLKŮ. MÝM PŘÍVODCEM JE ČASTO PES.

3. BOTANIK

ZKOUMÁM, KDE JAKÁ ROSTLINA ROSTE. HLEDÁM MÍSTA SE VZÁCNÝMI DRUHY A POMÁHÁM S JEJICH OCHRANOU. ČASTO SEDÍM I U MIKROSKOPU, PROTOŽE NĚKTERÉ DRUHY NAPŘ. MECHŮ SE OD SEBE BEZ NĚJ NEDAJÍ ROZEZNAT.

4. PŘÍVODCE PŘÍRODOU

PŘÍRODOU PROVÁDÍM DĚTI I DOSPĚLÉ. POMÁHÁM JIM K PŘÍRODĚ ZÍSKAT VZTAH A DOZVĚDET SE NĚCO O ZÁKONITOSTECH JEJÍHO FUNKOVÁNÍ. BĚHEM TĚCHTO VYCHÁZEK PŘÍRODOU ZKOUMÁME SPOLEČNĚ ŽIVOT NA SKALÁCH I V MECHU. HRAJEME RŮZNÉ HRY, PŘI KTERÝCH POZNÁVÁME NEJEN PŘÍRODU, ALE I SEBE NAVZÁJEM.

5. ZOOLOG

CHODÍM DO LEŠA A PŘÍRODY, ABYCH POZOROVAL NEJRŮZNĚJŠÍ ŽIVOČICHY A ZJIŤOVAL, V JAKÉM PROSTŘEDÍ SE JIM DAŘÍ A JAK TOTO JEJICH ÚTOČIŠTĚ OCHRÁNIT. ORGANIZUJI UMISŤOVÁNÍ BUDEK PRO PTÁKY I NETOPÝRY, OCHRANU ŽAB I ČOLKŮ BUDOVÁNÍM ZÁBRAN U SILNIC. SEDÍM ALE I U POČÍTAČE A SEPISUJI VÝSLEDKY SVÉHO VÝZKUMU.

SAMOVOLNĚ SE OBNOVUJÍCÍ LES

JE TO TROCHU JAKO VĚŠTĚNÍ Z KŘIŠTÁLOVÉ KOULE, ALE PODLE PŘÍRODNÍCH ZÁKONITOSTÍ LZE ODHADNOUT, JAK SE BUDE VYVÍJET PLOCHA NA POŽÁŘIŠTI A JAKÉ POROSTY NA NÍ BUDOU CCA ZA 150 LET. NA SKALÁCH ZASE URČITĚ ZVÍTĚZÍ POROSTY BOROVIC A V ÚDOLÍCH TO BUDOU SMÍŠENÉ LESY S BUKEM A SMRKEM. NA SVAZÍCH BUDOU PŘEVAŽOVAT BOROVICE, MEZI NIMI POROSTOU I BUKY, ALE LES BUDOU DOPLŇOVAT I DALŠÍ STROMY.

VÝVOJ LESNÍCH SPOLEČENSTEV PO KALAMITĚ MÁ URČITOU ZÁKONITOST. MÍSTO POSTUPNĚ OBSAZUJÍ RŮZNÉ DRUHY ROSTLIN A STRÍDAJÍ SE S DALŠÍMI.

Ú

PODÍVEJTE SE NA OBRÁZEK POSTUPNÉHO VÝVOJE LESA NA POŽÁŘIŠTI. OČÍSLUJTE VĚTY PODLE TOHO, JAK JDOU V ČASOVÉM SLEDU PO SOBĚ.

5. VZROSTLÝ SMÍŠENÝ LES.

1. NA MÍSTĚ SE OBJEVÍ HOUBY VYHLEDÁVAJÍCÍ SPÁLENÍŠTĚ, DÁLE MECHY A LIŠEJNÍKY.

2. ZAČNOU KLÍČIT PRVNÍ STROMY.

4. POROST PIONÝRSKÝCH DŘEVIN ZAČNOU DOPLŇOVAT A ČÁSTEČNĚ NAHRAZOVAT POROSTY BUČIN, BOROVIC.

3. NA MÍSTĚ BUDOU HUSTÉ NÍZKÉ POROSTY PIONÝRSKÝCH DŘEVIN – BŘÍZY, OSIKY, OLŠE.



3 TÝDNY

TÝDNY
AŽ MĚSÍCE

1 ROK

5 LET

10 LET

50–70 LET

140 LET

JAK VZNIKÁ NOVÝ LES?

NA UVOLNĚNÝCH PLOCHÁCH LESA, KDE ZASÁHLA VICHŘICE, POŽÁR NEBO KALAMITA NĚJAKÉHO ŠKŮDCE, SE I BEZ LIDSKÉHO ZÁSAHU MEZI PRVNÍMI OBJEVUJÍ VĚTŠINOU TZV. **PIONÝRSKÉ DRUHY DŘEVIN**. JSOU TO DRUHY, KTERÉ JSOU NENÁROČNÉ, RYCHLE ROSTOU, VĚTŠINOU MAJÍ I HODNĚ SEMEN, KTERÁ SE DOBŘE ŠÍŘÍ A MOHOU TAK

RYCHLE OBSADIT VOLNOU PLOCHU, KDE MAJÍ VEŠKERÉ SLUNCE I ŽIVINY JEN PRO SEBE. TYTO DRUHY VYUŽÍVAJÍ STRATEGIE RYCHLE OBSADIT DANÉ MÍSTO. V JEJICH PODROSTU MOHOU ALE ZAČÍT VYRŮSTAT DRUHY, KTERÉ ROSTOU POMALEJI A POTŘEBUJÍ PRO SVŮJ VÝVOJ I VĚTŠÍ ZASTÍNĚNÍ A VLHKOST, COŽ JIM VYTVOŘÍ PRÁVĚ PIONÝRSKÉ DŘEVINY.

Ú

POJMENUJTE SPRÁVNĚ DŘEVINY NA OBRÁZKU A ZAKROUŽKUJTE TY, KTERÉ BYSTE NAŠLI MEZI PRVNÍMI NA MÍSTECH, KDE DOŠLO K NĚJAKÉMU POŠKOZENÍ LESA. TZN. TY, KTERÉ MŮŽEME OZNAČIT ZA **PIONÝRSKÉ**. K ÚKOLU MŮŽETE VYUŽÍT NÁPOVĚDU VPRAVO DOLE.



BOROVICE LESNÍ

JERÁB PTAČÍ



BUK LESNÍ



JEDLE BĚLOKORÁ



DUB LETNÍ



BŘÍZA BĚLOKORÁ



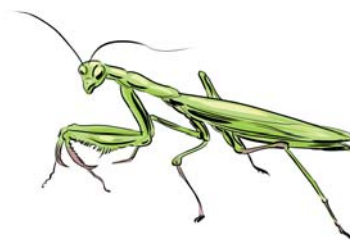
TOPOL OSIKA

Ú

POJMENUJTE DRUHY ŽIVOČICHŮ NA OBRÁZKU, KTERÉ SE NOVĚ MOHOU OBJEVIT V KRAJINĚ ČESKÉHO ŠVÝCARSKA.



JERÁBEK LESNÍ



KUDLANKA NÁBOŽNÁ

BOROVICE LESNÍ, DUB LETNÍ, JERÁB PTAČÍ, BUK LESNÍ, BŘÍZA BĚLOKORÁ, TOPOL OSIKA, JEDLE BĚLOKORÁ,

PRVNÍ VAROVÁNÍ – KDO UMÍ SEŽRAT LES NA POSEZENÍ?

ŘADA BROUKŮ, ALE I JINÝCH DRUHŮ HMYZU SE ŽIVÍ RŮZNÝMI ČÁSTMI STROMŮ. JEDEN OKUSUJE LISTY, JINÝ ZASAHUJE DO LÝKA. NĚKTERÝ HMYZ VYHLEDÁVÁ PLODY. DALŠÍ DRUHY POTŘEBUJÍ JIŽ ODUMÍRAJÍCÍ DŘEVO. NĚKDY SE MŮŽE STÁT, ŽE SE NĚKTERÝ Z NICH

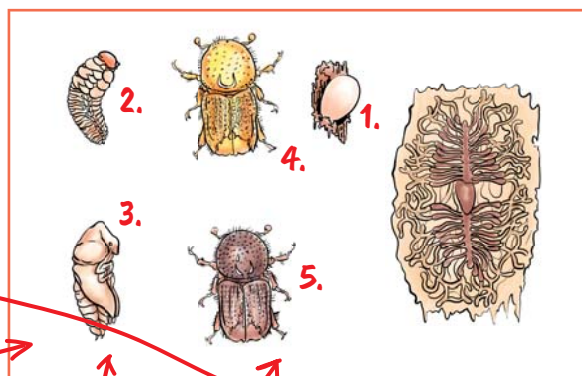
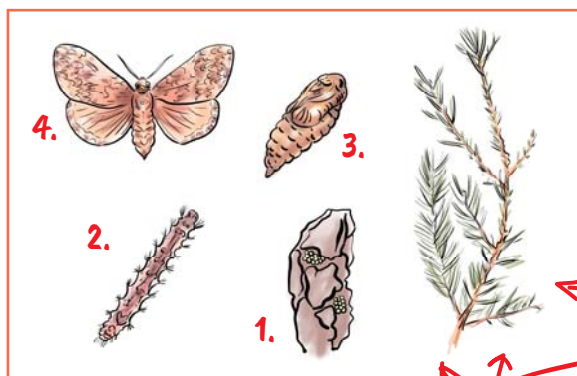
PŘEMNOŽÍ, ZVLÁŠTĚ KDYŽ MÁ TŘEBA I DÍKY ČLOVĚKU PROSTRĚNÝ STŮL V PODOBĚ LESŮ PLNÝCH JEDNOHO DRUHU STROMU, NAPŘ. SMRKU. TO PAK DOJDE K SITUACI, ŽE NAJEDNOU HYNOU NAPADANÉ STROMY PO STOVKÁCH AŽ TISÍCÍCH A DOCHÁZÍ K TZV. KALAMITĚ.

V MINULOSTI V ČESKÉM ŠVÝCARSKU PROBĚHLA KALAMITA BEKYNĚ MNIŠKY, A TO KOLEM ROKU 1921. LIDÉ ALE I PO NÍ OPĚT VYSÁZELI LES PLNÝ SMRKŮ.

V POSLEDNÍCH NĚKOLIKA LETECH BEKYNĚ VYSTŘÍDAL LÝKOŽROUT SMRKOVÝ.

Ú **BEKYNĚ MNIŠKA**
URČETE POMOCÍ ČÍSEL 1 - 4 POŘADÍ VÝVOJOVÝCH STÁDIÍ BEKYNĚ

Ú **LÝKOŽROUT SMRKOVÝ**
URČETE POMOCÍ ČÍSEL 1 - 5 POŘADÍ VÝVOJOVÝCH STÁDIÍ KŮROVCE.



MOJE LARVA SE ŽIVÍ LÝKEM.

MOJE LARVA JE SVĚTLÁ.

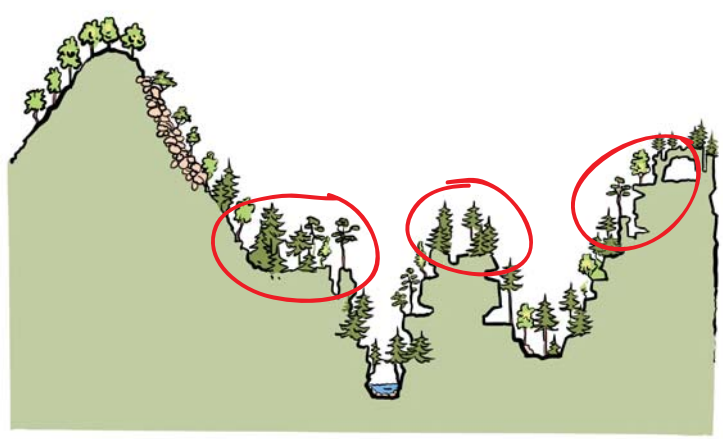
MOJE HOUSENKA SE ŽIVÍ JEHLIČÍM.

Ú PŘIŘAĎTE VĚTY KE SPRÁVNÉMU RÁMEČKU S OBRÁZKY HMYZU.

MOJE HOUSENKA JE TMAVÁ S CHLOUPKY.

JSEM BROUK.

JSEM MOTÝL.



Ú PODÍVEJTE SE NA OBRÁZEK KRAJINY ČESKÉHO ŠVÝCARSKA A ZAKROUŽKUJTE TY SMRKY, KTERÉ JSOU VÍCE OHROŽENÉ NAPADENÍM KŮROVCEM, A UVEĎTE PROČ.

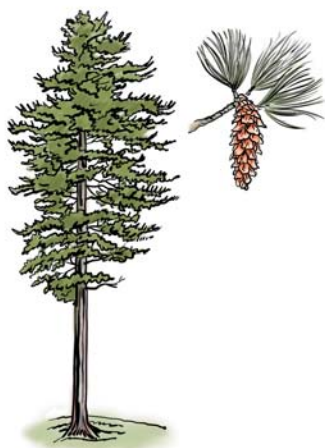
OHROŽENÉ JSOU PŘEDEVŠÍM SMRKY NA OSLUNĚNÝCH STRÁNÍCH A MÍSTECH PRO SMRK NEPŮVODNÍCH. MAJÍ NEDOSTATEK VODY A TRPÍ DÍKY VYSOKÝM TEPLOTÁM PROSTŘEDÍ. JSOU PAK OSLABENÉ. V ROKLÍCH ČESKÉHO ŠVÝCARSKA JE SMRK PŮVODNÍ A LÉPE ODOLÁVÁ I TŘEBA KŮROVCI.

PŘETVÁŘENÍ PŘÍRODY K OBRAZU SVÉMU

JAK JE PATRNÉ Z PŘEDCHOZÍ STRANY KOMIKSU, LIDÉ DŘÍVE (ČASTO V DOBRÉ VÍŘE) OBOHACOVALI NAŠÍ PŘÍRODU NEPŮVODNÍMI DRUHY. ZA MARIE KINSKÉ TO BYLO NAPŘ. VYSAZOVÁNÍ BOROVICE VEJMUTOVKY, KTERÁ (JAK SE POZDĚJI UKÁZALO) SE V NAŠÍ PŘÍRODĚ CHOVÁ HODNĚ AGRESIVNĚ, VYTLAČUJE PŮVODNÍ DRUHY A V JEJÍM POROSTU SE OBTÍŽNĚ DAŘÍ DALŠÍM ROSTLINÁM, KVŮLI KYSELÉMU OPADU JEJÍHO JEHLIČÍ.

Ú

ROZEZNÁTE DOBRĚ BOROVICI VEJMUTOVKU OD NAŠÍ PŮVODNÍ BOROVICE LESNÍ? PODÍVEJTE SE NA OBRÁZEK VĚTVIČKY SE ŠÍŠKOU A CELÉHO STROMU A NAPIŠTE DO VOLNÉHO MÍSTA, O KTEROU BOROVICI SE JEDNÁ.



BOROVICE VEJMUTOVKA

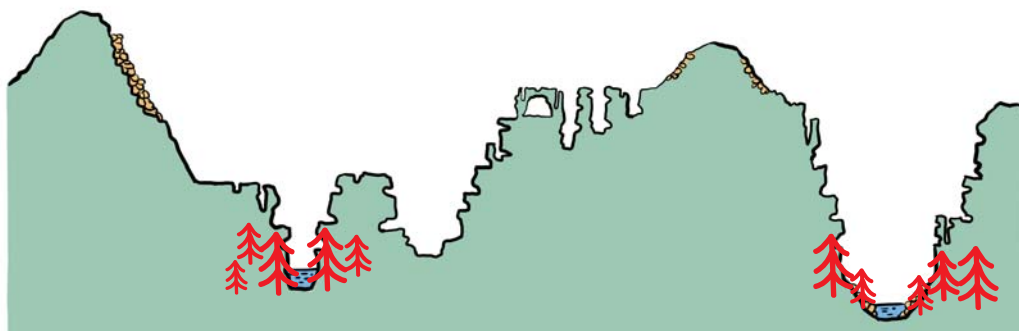


BOROVICE LESNÍ

KROMĚ VYSAZOVÁNÍ NEPŮVODNÍCH DRUHŮ BYLO VELMI ČASTÉ I VYSAZOVÁNÍ DRUHŮ SICE PŮVODNÍCH, ALE NA MÍSTA PRO NĚ NEVHODNÁ. LIDÉ ZAČALI VE VELKÉM VYSAZOVAT SMRKY I NA MÍSTA, KDE SE PŘIROZENĚ SAMY OD SEBE NEVYSKYTUJÍ, TEDY TAM, KDE JE HORKO A SUCHO NA OSLUNĚNÝCH MÍSTECH.

Ú

PODÍVEJTE SE NA OBRÁZEK A ZKUSTE DO SCHÉMATICKÉHO MODELU KRAJINY ČESKÉHO ŠVÝCARSKA NAMALOVAT SMRKY TAM, KDE SI MYSLÍTE, ŽE BY SE JIM MOHLO DAŘIT A KDE JEDINĚ ROSTOU I V ČESKÉM ŠVÝCARSKU PŘIROZENĚ (MAJÍ RÁDY VLHKO A CHLADNO).



VELKÉ ODLESŇOVÁNÍ

S ROZVOJEM LESNÍCH ŘEMESEL SE ÚPLNĚ ZAČALA MĚNIT TVÁŘ LESA. LIDÉ SPOTŘEBOVÁVALI DŘEVO NA BUDOVÁNÍ MILÍŘŮ KVŮLI VÝROBĚ DŘEVĚNÉHO UHLÍ, NA STAVBY, NA TOPENÍ, ALE DŘEVO BYLO PŘEDEVŠÍM VYUŽÍVÁNO VE SKLÁŘSTVÍ.

SKLÁRNY SPOTŘEBOVÁVALY VELKÉ MNOŽSTVÍ POTAŠE, KTERÁ SE VYRÁBĚLA Z DŘEVĚNÉHO POPELA LOUHOVÁNÍM VE VODĚ A NÁSLEDNÝM ODPAŘOVÁNÍM VODY. NA DNĚ NÁDOBY PO ODPAŘENÍ ZŮSTALA POTAŠ NEBOLI DRASLO. BEZ TĚTO LÁTKY BY SE VELMI OBTÍŽNĚ SKLO TAVILO.



NA VÝROBU POTAŠE BYLO V MINULOSTI POTŘEBA MNOHEM VÍCE DŘEVA NEŽ NA TOPENÍ, VÝROBU DŘEVĚNÉHO UHLÍ NEBO STAVBU OBYDLÍ!

NEBOJTE SE MATEMATIKY A DOPLŇTE CHYBĚJÍCÍ ČÍSLA VE VĚTÁCH POMOCÍ VÝPOČTŮ.

Ze vzrostlého smrkového lesa, jehož stáří je 80 let, můžeme na ploše jednoho hektaru vytěžit 400 metrů krychlových dřeva. Protože váha jednoho metru krychlového smrkového dřeva je 440 kilogramů, víme, že z jednoho hektaru získáme **176 000 (400 * 440)** kg smrkového dřeva.

Na výrobu jednoho kilogramu potaše bylo nutné nechat shořet celkem tři tuny smrkového dřeva. Aby se nám příklad lépe počítal, převedeme si tři tuny na kilogramy: **3 000 (3 TUNY = 3 000 kg)** kg.

V 18. století se u nás v Čechách vyrábělo 1 200 tun potaše ročně, které si pro jednoduchost převedeme také na kilogramy: **1 200 000 (1 200 TUN = 1 200 000 kg)** kg. Kolik ale vlastně musel člověk spálit dřeva, aby získal toto množství potaše? Výsledek je: **3 600 000 000 (1 200 000 kg * 3 000 kg)** kg.

A nyní si spočítáme, kolik hektarů lesa vytěžil člověk, aby získal roční produkci potaše. **20 454 ha (3 600 000 000 / 176 000)**

Rozloha Národního parku České Švýcarsko je 8 000 hektarů. Za jeden rok bylo nutné jen pro výrobu potaše vytěžit plochu lesa, která by se rovnala **CCA 2,5 (20 454 / 8 000)** násobku plochy národního parku.

Za jeden rok na jednom hektaru lesa vyroste 7,1 metrů krychlových dřeva. Vezmeme-li dnešní rozlohu České republiky 7 886 700 ha a cca 15% zalesnění její plochy v dobách lesních řemesel, výpočtem zjistíme, že za rok přibýlo **8 399 336 [(7 886 700/100) * 15] * 7,1** metrů krychlových dřeva, což je **3 695 707 840 (8 399 336 * 440)** kg.

Při pohledu na čísla zjistíme, že obnova je velmi podobná spotřebě dřeva na výrobu potaše, ale nezapomínejme na další využití dřeva: na výrobu dřevěného uhlí v milířích, na stavby, jako topivo apod. A také ještě na jednu skutečnost, a to že stromy musí růst minimálně 80 let, aby byly vhodné pro kácení na dřevní hmotu. Co z toho vyplývá?



ZAKROUŽKUJTE SPRÁVNOU VERZI VÁHY, KTERÁ URČUJE, JAK TO BYLO V OBDOBÍ VELKÉHO ROZVOJE LESNÍCH ŘEMESEL S OBNOVOU LESA A TĚŽBOU DŘEVA.



SPOTŘEBA DŘEVA A OBNOVA LESA BYLA V ROVNOVÁŽE.



PŘEVAŽOVALA SPOTŘEBA DŘEVA A LESY MIZELY.



LESA NEUBÝVALO, NAOPAK SE STAČIL OBNOVOVAT RYCHLEJI, NEŽ Z NĚJ LIDÉ SPOTŘEBOVÁVALI DŘEVO.

ÚPLNĚ JINÝ LES

V KOMIKSU NA PŘEDCHOZÍ STRANĚ JE ZOBRAZEN LES V DOBĚ, KDY JÍM PUTOVALI LOVCI A SBĚRAČI. TENTO LES BYL HODNĚ ODLIŠNÝ OD SOUČASNÉHO HOSPODÁŘSKÉHO LESA A LIDÉ JEJ ZATÍM JEŠTĚ SVOU ČINNOSTÍ TOLIK NEOVLIVŇOVALI.

Ú

PODÍVEJTE SE NA OBRÁZKY LESA PRAVĚKÉHO A SOUČASNÉHO HOSPODÁŘSKÉHO A ZKUSTE POROVNAT, V ČEM SE LIŠÍ. JAK TYTO ROZDÍLY OVLIVŇUJÍ ŽIVOČICHY, KTEŘÍ V NĚM ŽIJÍ? NAPIŠTE NA VOLNÉ ŘÁDKY, KDE V DANÉM LESE NAJDOU ŽIVOČICHOVÉ POTRAVU A ÚKRYT.



V PESTRÉM LESE MAJÍ ŽIVOČICHOVÉ MOŽNOST ÚKRYTU V DUTINÁCH STARÝCH STROMŮ, V ROZPADLÝCH STARÝCH STROMECH. PROSTŘEDÍ JE MNOHEM BOHATŠÍ NA RŮZNÉ DRUHY ROSTLIN A ŽIVOČICHŮ (A TÍM I POTRAVY), NA ROZDÍL OD LESA STEJNOVĚKÉHO A JEDNODRUHOVÉHO, KDE SE DAŘÍ JEN OMEZENÉMU POČTU DRUHŮ ŽIVOČICHŮ.

V RÁMEČČÍCH JSOU VYJMENOVÁNY (AŽ NA JEDNOHO) DRUHY ŽIVOČICHŮ, JEŽ MOHLI POTKÁVAT V KRAJINĚ ČESKÉHO ŠVÝCARSKA LOVCI A SBĚRAČI, KTEŘÍ TUDY PUTOVALI ZA LOVEM A PŘESPÁVALI POD SKALNÍMI PŘEVISY. NĚKTERÉ Z TĚCHTO DRUHŮ ODTUD BĚHEM UPLYNULÝCH STOLETÍ ÚPLNĚ ZMIZELY, NĚKTERÉ SE SEM ZNOVU NAVRACÍ.

SOB

MEDVĚD

LOSOS

BOBR

TETŘEV

JEŘÁBEK

KOČKA DIVOKÁ

RYS

VIDRA ŘÍČNÍ

VLK

OKAPI

Ú

1. ČERVENĚ VYBARVĚTE RÁMEČKY S ŽIVOČICHY, KTERÉ UŽ DNES V ČESKÉM ŠVÝCARSKU NENÍ MOŽNÉ POTKAT.
2. ŽLUTĚ VYBARVĚTE RÁMEČKY S ŽIVOČICHY, KTEŘÍ SE SEM PO LETECH ZNOVU VRACÍ.
3. MODŘE VYBARVĚTE ŽIVOČICHA, KTERÝ TU NIKDY NEŽIL.
4. ZELENĚ VYBARVĚTE RÁMEČKY S ŽIVOČICHY, KTEŘÍ SE TU NÁHODNĚ ZNOVU PÁKRÁT OBJEVILI.

KDYŽ HOŘÍ...

ú

VÍTE, JAK SE ZACHOVAT, KDYŽ OBJEVÍTE POŽÁR?
NAPIŠTE DO PRÁZDNÝCH OKÉNEK ČÍSLA, NA KTERÁ BYSTE
VOLALI V PŘÍPADĚ, ŽE SE STANETE SVĚDKY NĚJAKÉHO POŽÁRU.

112

150

SEPIŠTE SI, CO BYSTE PŘI NAHLÁŠENÍ MĚLI UVÉST:

**SVÉ JMÉNO A KONTAKT, CO NEJPŘESNĚJI UVÉST MÍSTO, ROZSAH POŽÁRU A ZDA JSOU ZDE
ZRANĚNÉ OSOBY NEBO ZDA SE V POŽÁŘIŠTI JEŠTĚ NĚKDO NENACHÁZÍ.**

NĚKDY MŮŽE BÝT V TERÉNU HODNĚ TĚŽKÉ URČIT PŘESNĚ MÍSTO, KDE JSTE POŽÁR ZAHLÉDLI. K TOMU
SLOUŽÍ V LESÍCH A NEPŘEHLEDNÝCH TERÉNECH TZV. **BODY ZÁCHRANY**. JSOU TO TABULKY S UNIKÁTNÍM
KÓDEM USNADŇUJÍCÍM LOKALIZACI V PŘÍPADĚ POTŘEBY ZÁCHRANY TURISTY, VÝSKYTU POŽÁRU APOD.
TABULKA DÁLE OBSAHUJE TELEFONNÍ ČÍSLA NA TÍSŇOVÉ LINKY.

ú

ZKUSTE SI NA VÝLETĚ NĚJAKOU TAKOVOU TABULKU NAJÍT
A PŘEKRESLIT SI JI SEM DO PRACOVNÍHO SEŠITU.

BOD ZÁCHRANY - RESCUE POINT

DC 091

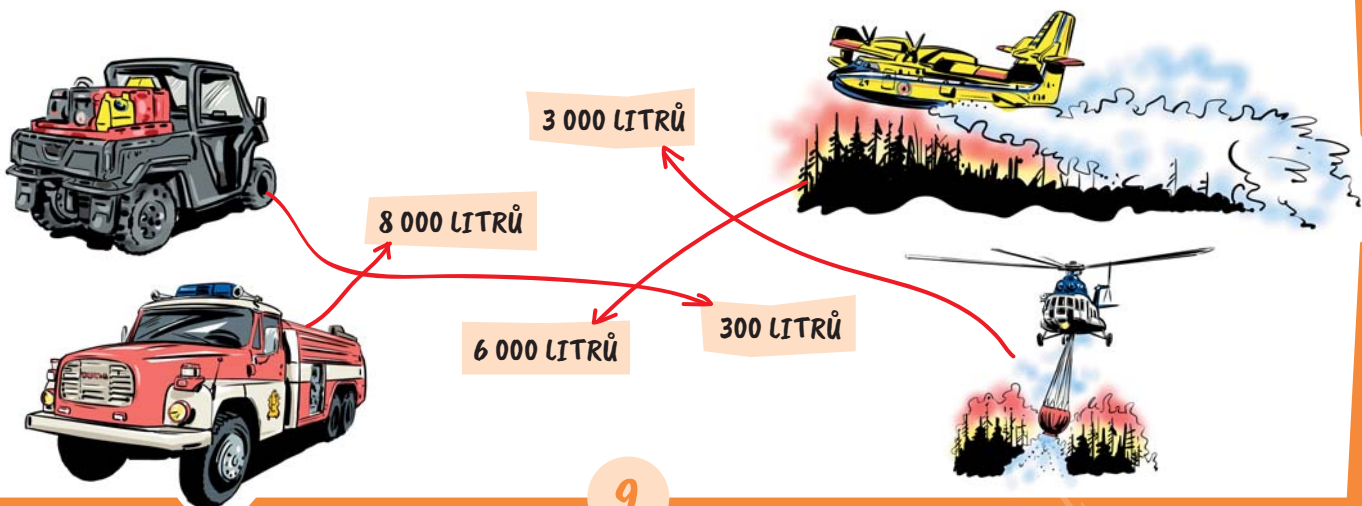
● 112
● 150
● 155
● 158

JAK SE HASÍ LESNÍ POŽÁRY?

POŽÁRY SE V LESÍCH OBTÍŽNĚ ZDOLÁVAJÍ, ZVLÁŠTĚ KDYŽ SE LES NACHÁZÍ VE SKALNATÝCH OBLASTĚCH
S ROKLEMI. PŘI HAŠENÍ POŽÁRŮ V LESÍCH HASIČI VYUŽÍVAJÍ SPECIÁLNÍ TAKTIKU. JE DŮLEŽITÉ, ABY SE
BĚHEM POŽÁRU KOMBINOVALO NĚKOLIK POSTUPŮ A VYUŽÍVALY RŮZNÉ DRUHY HASIČSKÉ TECHNIKY.
NEMÉNĚ VÝZNAMNÁ JE I PRÁCE ZKUŠENÝCH HASIČŮ A KILOMETRY NATAŽENÝCH HASIČSKÝCH HADIC.
DŮLEŽITÝ JE TAKÉ BLÍZKÝ ZDROJ VODY PRO HAŠENÍ.

ú

PODÍVEJTE SE NA TECHNIKU, KTERÁ BYLA POUŽITA BĚHEM POŽÁRU V ČESKÉM
ŠVÝCARSKU V ROCE 2022. PŘIŘAĎTE K OBRÁZKŮM MNOŽSTVÍ VODY, KTERÉ JE TOTO
ZAŘÍZENÍ SCHOPNÉ POJMOUT. ZAMYSLETE SE NAD TÍM, JAKÉ VÝHODY A NEVÝHODY
MŮŽE KAŽDÝ Z NAKRESLENÝCH STROJŮ MÍT V TERÉNU NÁRODNÍHO PÁRKU.



JAK MŮŽE VZNIKNOU LESNÍ POŽÁR?



PODÍVEJTE SE NA PŘEDCHOZÍ STRANU KOMIKSU A NA PRÁZDNÉ ŘÁDKY NAPIŠTE, JAKÝMI ČINNOSTMI MŮŽE ČLOVĚK V LESE ZPŮSOBIT POŽÁR.

ODHOZENÝM NEDOPALKEM CIGARETY, ROZDĚLÁVÁNÍM OHNĚ PŘÍMO V LESE, DÍKY ODHOZENÉMU SKLU, PŘES KTERÉ SE DÍKY PAPRSKU VZNÍTÍ NĚCO HOŘLAVÉHO, ÚMYSLNÝM ZAPÁLENÍM ŽHÁŘEM, ZAPALOVÁNÍM ZÁBAVNÉ PYROTECHNIKY V LESE APOD.

ZKUSTE SE ZAMYSLET A NAPSAT NA VOLNÝ ŘÁDEK, JAKÝM ZPŮSOBEM MŮŽE VZNIKNOU POŽÁR VE VOLNÉ PŘÍRODĚ BEZ LIDSKÉHO ZAVINĚNÍ.

V PŘÍRODĚ VZNIKNE OHEŇ V LESE DÍKY BLESKU, KTERÝ UHODÍ DO STROMU NEBO HOŘLAVÉ HRABANKY.

ABY ZNOVU NEHOŘELO...



DO PRÁZDNÝCH OKÉNEK NAMALUJTE PIKTOGRAMY – MALÉ JEDNODUCHÉ OBRÁZKY PRAVIDEL, KTERÁ BY LIDÉ MĚLI DODRŽOVAT V PŘÍRODĚ A ZEJMÉNA V CHRÁNĚNÝCH ÚZEMÍCH, ABY V LESE NEVZNIKL POŽÁR.

