



Českosaské
ŠVÝCARSKO

ZPRAVODAJ SPRÁVY NÁRODNÍHO PARKU ČESKÉ ŠVÝCARSKO

ČESKÉ ŠVÝCARSKO

PROSINEC 2024 | 23. ROČNÍK | 2/2024

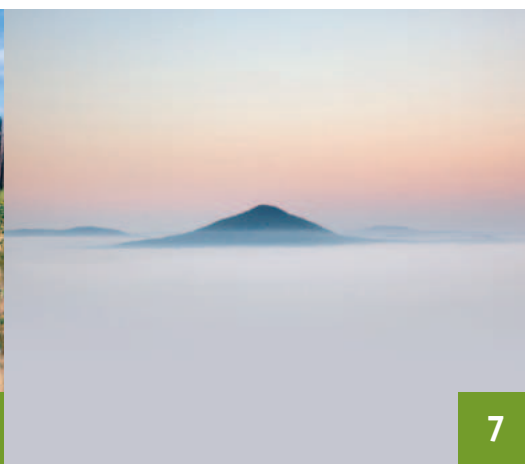


www.npcs.cz

Obsah



4



7



18

4-6

Příroda NP | Jak budeme dál pečovat o národní park?

7

Pro návštěvníky | Objevte Krajinu tajemství s Václavem Sojkou

8-9

Ze života obcí | Rozhovor se starostkou obce Srbská Kamenice Jitkou Voglovou

10-12

Dotazníkové šetření | Jak a proč jsme zjišťovali názory obyvatel Českého Švýcarska

13

Pro návštěvníky | Zimní výlety v Českém Švýcarsku

14-15

Ekologická výchova | Pro lidi i pro přírodu

16-17

Péče o krajinu | Oprava rybníčka u Králova mlýna 2024

18

Výzkum | V národních parcích sledujeme chování jelenů a vlků

19

Příroda a člověk | Vlkům se v Českém Švýcarsku daří. Ne každý má ale z jejich návratu radost...

20

Příroda | Jak se žije opeřencům v restartovaném lese

21

Geologie | Střípky z činnosti skalní čety

22

Okénko do minulosti | Pověst o kyjovské šenkýřce



Vysoká Lípa. © Václav Sojka

Úvodní slovo



Vážené čtenářky, vážení čtenáři,

Národní park České Švýcarsko stojí na prahu čtvrtstoletí své existence, pomyslné narozeniny oslaví přesně na Nový rok 2025. Během těchto pětadvaceti let chráněné území čelilo mnoha výzvám. Pro jubilejní rok připravujeme řadu tradičních, ale i zcela specifických akcí. Veřejnost tak opět bude mít řadu možností setkat se s pracovníky správy parku i externími odborníky a diskutovat s nimi o celé řadě témat.

Dvacáté páté výročí naší krajiny tajemství si zaslouží i něco jedinečného, proto připravujeme vydání knihy vynikajícího fotografa a našeho skvělého kolegy Václava Sojky.

Rychlá proměna naší krajiny je stále dobře patrná a přináší i některá omezení, na straně druhé však stále více vstupuje do popředí schopnost přírody se spontánně regenerovat. I v uplynulém roce jsme věnovali velké úsilí právě postupnému odstraňování zmíněných omezení a předcházení případnému vzniku nových. Přitom jsme pochopitelně maximálně dbali na skutečnost, že pracujeme v podmínkách národního parku, kde chráníme jeho cennou přírodu.

Velkou pozornost jsme věnovali dalšímu rozvoji systému požární prevence. Bohužel, ani letos jsme se nevyhnuli dvěma vynuceným výjezdům hasičů kvůli nezodpovědnému zacházení návštěvníků s ohněm. Jsem ale rád, že nedošlo k žádné vážné události během období, kdy byly v platnosti výstrahy vyhlášené Českým hydrometeorologickým ústavem. V takových obdobích správa parku zajišťuje zvýšený protipožární dozor a klade ještě větší důraz na dodržování pravidel pro pobyt v národním parku.

V aktuálním vydání Zpravodaje České Švýcarsko se podrobněji věnujeme výsledkům reprezentativního průzkumu názorů obyvatel obcí národního parku. Průzkum nechala správa parku spo-

lu s Ministerstvem životního prostředí zpracovat především za účelem získání reálné zpětné vazby od obyvatel a pro získání podnětů ke kvalitnější vlastní práci zaměřené na veřejnost.

Přesto, že v popředí zájmu bývá obvykle národní park jako takový, v uplynulých několika letech i díky diskusím nad dnes již dohodnutým návrhem zásad péče, naprostá většina z nás naopak žije mimo něj, v CHKO Labské pískovce či Lužické hory. V tomto vydání se proto věnujeme i našim činnostem právě s přesahem do CHKO, ať už se jedná o výzkumné projekty nebo praktickou péči o konkrétní krajinné prvky.

V neposlední řadě přinášíme i ohlédnutí za vzdělávacími aktivitami, které jsme v tomto roce realizovali s takovou intenzitou, že jsme dosáhli hranic vlastních kapacit. Díky tomu však stovky dětí, desítky pedagogů a nespočet exkurzních skupin získaly vzhled do práce odváděné národním parkem a jeho pracovníky.

Přeji vám příjemné čtení a těším se na setkání s vámi.

Ing. Petr Kríž
ředitel Správy NP České Švýcarsko





Dlouhodobým cílem národního parku je ponechání většiny jeho území samovolnému vývoji (požářiště z roku 2022 spontánně zarůstajícího novým lesem). © Richard Nagel

JAK BUDEME DÁL PEČOVAT O NÁRODNÍ PARK?

Správa národního parku zpracovala návrh Zásad péče

Mohlo by se zdát, že péče o přírodu národního parku není nic složitého. Prostě se vymezí hranice a celé území se nechá svému osudu. Maximálně se proznačí pár cest pro návštěvníky, vybudují se přístřešky či vyhlídky a čas od času se opraví to, co nahlodal zub času nebo poničili vandalové. Takhle jednoduché to ale není. Každý národní park u nás má zpracované takzvané „zásady péče“, což je vlastně takový návod, jak se o přírodu, ale také třeba o návštěvníky národního parku starat. Správa NP České Švýcarsko v letošním roce dokončila návrh zásad péče, které by měly platit až do roku 2041. A protože kolem jejich přípravy a obsahu panovaly určité nejasnosti, naleznete v tomto článku reakce na nejčastěji vznášené připomínky a dotazy.

1. Měla široká veřejnost a místní obyvatelé možnost ovlivnit podobu zásad péče?

Návrh zásad péče byl zpracován již v roce 2021. Na jaře 2022 byl zveřejněn a každý občan, ale i úřad, spolek či jiná organizace měli možnost zaslat ve lhůtě 70 dnů své připomínky k tomuto návrhu. O probíhající přípravě připomínkovém řízení byli samozřejmě informováni také místní starostové a jejich prostřednictvím i místní obyvatelé. Celkem správa NP obdržela cca 50 připomínek od osmi subjektů, mezi nimiž byly i čtyři místní obce a města (Staré Křečany, Doubi-

ce, Chřibská, Krásná Lípa). Správa NP všechny připomínky vypořádala a návrh zásad péče, mj. i po opakovaných diskusích s místními starosty, upravila. Poslední úpravy byly dokončeny v letošním roce a refletovaly i zkušenosti z předložského požáru. Konečný návrh i způsob vypořádání všech došlých připomínek byly následně znovu zveřejněny začátkem září tohoto roku. Správa NP se začátkem prosince dohodla na konečné podobě zásad péče s Radou národního parku, jejímiž členy jsou také starostové všech obcí, na jejichž katastrech se národní park nachá-

zí (pozn.: dohodnutý návrh pak ještě musí schválit Ministerstvo životního prostředí).

2. Slíbila bývalá ministryně životního prostředí po velkém požáru v roce 2022, že budou zpracovány nové zásady péče?

Paní ministryně Anna Hubáčková přislíbila, že návrh zásad péče bude přepracován, a to zejména v oblasti prevence požárů, nikoliv však, že celý proces jejich přípravy bude zastaven, resp. že bude zpracován zcela nový návrh. Problematika požární prevence byla ostatně jednou z opakujících se připomínek vznesených již v rámci oficiálního připomínkového řízení (pozn.: bylo ukončeno těsně před předložským velkým požárem) a v návrhu zásad péče byla tato oblast významně upravena. Slib paní ministryně tak byl dodržen.

3. Zohledňují zásady péče potřeby místních obyvatel a řeší dostatečně ochranu jejich majetku, zdraví a životů před lesními požáry?

> Dlouhodobým cílem národního parku je ponechání většiny jeho území samovolnému vývoji. Návrh zásad péče počítá s tím, že toto území bude jednou zabírat cca 80 % plochy národního parku (viz mapa na straně 6). Nicméně právě zohlednění potřeb místních obyvatel znamená, že to nikdy nebude 100 % území. Na těch zbývajících 20 % (většinou právě v okolí obcí, ale také podél páteřních komunikací apod.) totiž bude péče o území probíhat tak, abychom zde zajistili přístupnost krajiny a také bezpečnost místních obyvatel a návštěvníků. Počítáme zde tedy např. s výsadbou listnatých dřevin (viz foto), které působí jako přirozený tlumič případných požárů, s odstraňováním popadaných a vytěžených stromů v okolí sídel nebo se zajišťováním průchodnosti cest apod., což vše je podrobně popsáno v zásadách péče. Jednoduše řečeno, v okolí obcí nevznikne neprostupná „divočina“, ale les, který bude šetrnou lesnickou péčí po neomezený čas usměrňován tak, aby byl druhově pestrý a zohledňoval i potřeby místních občanů. Toto území, kde se bude o lesy trvale pečovat, bylo v návrhu zásad péče na základě vznesených připomínek a po diskusi s odborníky i místními starosty rozšířeno z původně navrhovaných 11 % plochy NP na uvedených téměř 20 %.

Zásady péče navíc jasně uvádějí, že hašení případných lesních požárů v národním parku bude probíhat v souladu s platnými zákony České republiky. I zákon o ochraně přírody a krajiny jednoznačně deklaruje, že hašení požárů může probíhat na celém území národního parku, a to včetně jeho nejcennějších částí. Správa NP navíc sama realizuje řadu preventivních protipožárních opatření, která se rovněž týkají celého území národního parku. Ta už ale nejsou podrobněji popsána v zásadách péče, nýbrž v jiných interních dokumentech připravovaných i ve spolupráci s hasiči.

4. Je pravdou, že zásady péče nestanovují žádné jasně měřitelné cíle péče o národní park?

Zásady péče stanoví základní principy péče o toto území, rozsah území, které je ponecháno samovolnému vývoji, a předpo-

kládaný postup rozšiřování tohoto území do roku 2041. V případě národních parků se cíle stanovují na základě podrobné analýzy území, které se následně rozčlení do tzv. zón ochrany přírody (podrobněji k zónám viz bod č. 5). Tyto zóny se pak znovu po patnácti letech vyhodnotí a upraví podle aktuálního stavu (pozn.: zonace NP byla schválena v roce 2019). Jelikož je ale příroda ovlivňována mnoha faktory, jako např. dopady klimatické změny, úspěšností obnovy lesa apod., je velmi těžké přesně stanovit rozložení zón ochrany přírody v budou-



Umělá obnova lesa v okolí obce Doubice. © Richard Nagel

nosti. Dlouhodobým cílem ochrany přírody národního parku je tak především ochrana samotných přírodních procesů (konkrétně umožnění přirozeného vývoje ekosystémů na většině jeho území), nikoliv přesné druhové složení lesa nebo přesná procenta zastoupení zón ochrany přírody.

5. Popírají zásady péče schválenou zonaci národního parku?

Území národního parku je rozčleněno do čtyř zón ochrany přírody: zóny přírodní, zóny přírodě blízké, zóny soustředěné péče a zóny kulturní krajiny. Největší část území (přes 60%) se nachází v zóně soustředěné péče. Ačkoliv by se z jejího názvu mohlo zdát, že je to zóna, kam soustředíme naši péči, ať se děje, co se děje, je to přeci jen trochu složitější. Nejvíce aktivních zásahů

probíhá v té části zóny, kde se počítá s tzv. trvalou péčí. Tato část zóny soustředěné péče tvoří, spolu se zónou kulturní krajiny (která ale zaujímá v národním parku jen asi 0,4 % území a patří do ní jen zastavěná území, tj. převážně osada Mezná), oněch cca 20 % území národního parku nacházejících se převážně v blízkosti obcí, popsaných podrobněji v bodě 3. Ve zbývajících (převažujících) částech zóny soustředěné péče se naopak počítá s tím, že aktivní péče, tj. zejména těžební zásahy a výsadba, zde budou probíhat jenom do té doby, dokud zde nepřevládou přirozené procesy nad lidskou činností. Na významné části této zóny k tomu ale již došlo po nedávné rozsáhlé kůrovcové kalamitě a požáru. Příroda si zde již sama reguluje, co, kdy, kde a jak poroste. Vlastně ani není v našich možnostech snažit se např. uměle osázet rozsáhlé plochy po kůrovci nebo požáru, které se navíc začaly velmi rychle a spontánně samy obnovovat. Popíralo by to ostatně i základní principy a smysl národního parku. Příroda nám ukazuje, že si i s těmito z lidského pohledu obrovskými přírodními katastrofami dokáže poradit. Maximálně zde můžeme na vhodných lokalitách dosazovat třeba jedli nebo odstraňovat invazní druhy jako severoamerickou borovici vejmutovku, ale určitě se zde nepočítá např. s masivním umělým zalesňováním, které by stejně zaniklo v moři spontánně vyrůstajícího lesa.

Zóna přírodní zaujímá asi 15,5 % území národního parku a tvoří ji člověkem převážně málo pozměněné ekosystémy např. na nepřístupných vrcholcích skal, do jejichž vývoje nijak nezasahujeme. V zóně přírodě blízké tvořící cca 19 % území můžeme provádět jenom některé specifické zásahy, např. upravit vodní režim, odstraňovat invazní druhy dřevin apod., nicméně poté zde již bude platit stejný režim jako v přírodní zóně. Obě tyto zóny pak spolu s větší částí zóny soustředěné péče, kde se počítá jen s dočasnými zásahy, tvoří oněch cca 80 % území národního parku uvedených v návrhu zásad péče jako území s dlouhodobým cílem ponechání samovolnému vývoji. Stávající zonace tedy v rozporu se zásadami péče není.



> **6. Povede schválení zásad péče k další destrukci lesů národního parku a budou vytěženy i ty poslední živé stromy, třeba modřiny?**

I dnes, po rozsáhlé kůrovcové kalamitě a ničivém požáru, pokrývá les více než 95 % území národního parku. Z velké části je to ale les mladý, který nevysázel člověk, ale sama příroda. Zkušenosti z jiných národních parků i z našeho území nám dávají obrovskou naději, že se les samovolně obnoví. Např. na Krkavčím kameni u Jetřichovic shořel les již v roce 2006 a dnes už se to zde opět zelená mladými stromky. Mezi nimi zatím převládají tzv. pionýrské dřeviny, zejména břízy. Postupně se však bude složení těchto mladých lesů přirozeně měnit a vyvíjet směrem k pestřejším smíšeným porostům. Obdobný vývoj můžeme nyní sledovat i na velkém požářišti u Hřenska.

Z lesů národního parku budou i nadále odstraňovány nepůvodní druhy dřevin, zejména ty, které se rychle šíří a vytlačují druhy původní. Jedná se hlavně o severoamerické druhy borovice vejmutovku, douglasku tisolistou či dub červený. Modřín opadavý je dle nejnovějších vědeckých výzkumů považován za druh, který mohl ve zdejších lesích přežít od poslední doby ledové např. na nepřístupných hranách skal. Většina modřínů však pochází z umělých výsadeb, navíc často doplněných nepůvodním modřínem japonským. Případné těžby modřínových porostů tak mohou probíhat i nadále, ale jen v odůvodněných případech.

7. Umožňují zásady péče rozšiřování sítě turistických cest?

Případné úpravy stávající sítě turistických cest jsou i do budoucna možné a zásady péče to jasně deklarují. Proznačení nové cesty však bude vždy předcházet vyhodnocení jejího dopadu na přírodu národního parku. Z logiky věci je tedy mnohem pravděpodobnější, že novou turistickou cestu bude možné vyznačit spíše v oblasti, kde nehrozí vážný střet s ochranným režimem národního parku. Těžko si lze tedy představit novou stezku např. tam, kde by

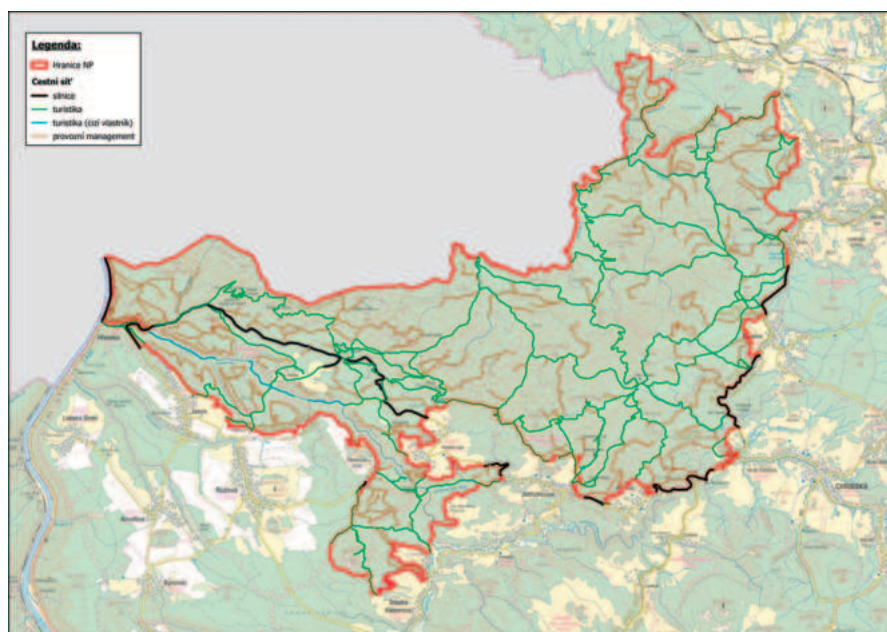
v důsledku zvýšeného pohybu návštěvníků došlo k poškození vzácných ekosystémů, rušení citlivých druhů živočichů apod.

8. Povede schválení zásad péče k zarůstání a zapadání cest v blízkosti obcí?

I na základě vznesených připomínek byla do zásad péče včleněna mapa s vyznačením sítě cest, u kterých správa národního parku počítá s průběžným zajišťováním jejich průchodnosti (viz mapa). Vedle značených

turistických tras, kde je kromě průchodnosti zajišťována také přiměřená míra bezpečnosti, se jedná o cesty důležité pro pohyb složek integrovaného záchranného systému, provozní potřeby správy NP apod. Celková délka těchto cest je téměř 300 km. Řada z nich se nachází také v blízkosti obcí tedy zůstane i do budoucna prostupné.

Richard Nagel a Dana Věbrová



Mapa cest s garantovaným zajištěním průchodnosti. © Radek Tekeljak



Mapa dlouhodobých cílů národního parku. © Dana Věbrová



© Václav Sojka

OBJEVTE KRAJINU TAJEMSTVÍ S VÁCLAVEM SOJKOU

Václav Sojka – horolezec, ochranář, a především výborný fotograf – připravil k vydání, spolu se Správou Národního parku České Švýcarsko, novou fotografickou knihu **KRAJINA TAJEMSTVÍ**.

Tato kniha obsahuje přes dvě stě výpravných fotografií, z nichž mnohé nebyly dosud publikovány. Těšit se můžete také na příběhy o tajemstvích, která Václav Sojka objevoval v Českém Švýcarsku celý svůj život. Vyprávět vám bude o městě obrů, o pouštích, o písku i potocích, ale i o strozech a zvířatech, které mají své místo a svůj domov ve zdejších skalách.

České Švýcarsko je krajinou plnou tajemství, která můžete prožít spolu s Václavem



Václav Sojka

Sojku při čtení jeho příběhů a prohlížení fotografií v pohodlí domova. Některá ta-

jemství jsou však natolik křehká, že je budete muset prožít sami.

Přijměte pozvání Václava Sojky do Krajiny tajemství. Platí pro každého. Smysl však bude mít jen pro ty, kteří se dovedou nejen dívat, ale také naslouchat. Naslouchat historii zdejší krajiny, její křehké současnosti, a především její budoucnosti.

Vydání knihy je plánováno pro příležitost oslav výročí 25 let založení Národního parku České Švýcarsko v roce 2025.

Knihu **KRAJINA TAJEMSTVÍ** si budete moci zakoupit nejpozději v květnu v informačních střediscích Správy Národního parku České Švýcarsko.

JAK SE ŽIJE V SRBSKÉ KAMENICI

Rozhovor se starostkou Jitkou Voglovou

Srbská Kamenice je nepochybně jednou ze skutečných bran do Českého Švýcarska. Leží v údolí řeky Kamenice, při patě Růžovského vrchu, jednoho ze symbolů národního parku. Do přírodní kulisy jsou harmonicky zasazeny četné a dobře udržované podstávkové domy, centru obce vévodí barokní kostel sv. Václava. Na život v obci se ptáme paní starostky Jitky Voglové.

Začneme trochu statisticky otázkou, kolik v Srbské Kamenici vlastně žije lidí?

V současné době žije v obci 278 obyvatel, kteří zde mají trvalý pobyt. Obyvatelstvo trochu stárne, většinou zde žijí starousedlíci, ale stěhují se sem i lidé na důchod, často chalupáři. Na druhou stranu ale přibývají i rodiny s dětmi. Děti do 15 let tu máme kolem padesáti. V létě a o víkendech k těmto stálým obyvatelům přibudou hlavně chalupáři a to podle mého odhadu může být až o 150 lidí více. Další zvýšení počtu krátkodobých obyvatel nastává v turistické sezóně, když přijedou návštěvníci do penzionů, kempu a dalších ubytovacích zařízení.

Kolik těch ubytovacích zařízení v obci najdeme?

Máme tu šest penzionů, většinou s kapacitou kolem dvaceti lůžek, a jeden kemp. Pak je tu i několik menších ubytovacích zařízení v soukromí. Podle výše odváděných ubytovacích poplatků vidíme, že zájem o pobyty v naší obci opět stoupá.

Přes léto je v obci tedy určitě živěji než v zimě. Schází se lidé a podnikají něco společně?

Nemáme oficiální spolky, které by byly zapísané, ale máme tady různá sdružení lidí. Pro jejich setkávání se jako obec snažíme vytvářet dobré podmínky. Například máme skupinu nohejbalistů, která se skládá z místních a lidí z okolních obcí, kteří za nimi dojíždějí. Ti chodí hrát nohejbal třikrát týdně. Díky tomu, že tu máme víceúčelové hřiště, chodí sem lidé hrát i tenis a jednou týdně v létě volejbal, když se jim to časově hodí. Hřiště využívá i mládež. Také

tu máme skupinu žen, které chodí dvakrát týdně cvičit a hrát stolní tenis.

V obci je i divadelní spolek S.K. Hoblík. Každý rok nacvičíme nějakou pohádku pro děti a zahrajeme ji na začátku sezóny v lesním divadle, které bylo založeno v roce 1924 spolkem dobrovolných divadelníků. Tím navážeme na tradici, kdy pak pozveme další dva divadelní soubory, které tu hrají pravidelně. V letních měsících promítáme filmy v letním kině u Zelené hospody.

Dále tu máme keramický kroužek, kde se pravidelně schází 10 až 12 lidí. Mají možnost se scházet nejen v pátek, ale i během týdne. Jedna paní k nám jezdí cvičit jógu, což je také oblíbená aktivita.

Mimo těchto pravidelných aktivit jsme minulý rok začali pořádat jednou za čtvrt roku kvízy, které připravuje zastupitel z naší obce. Z těchto kvízových večerů se stal oblíbený společenský večer.



Srbská Kamenice na první pohled zaujme stylovou lidovou architekturou, harmonicky ladící s okolní krajinou. © Tomáš Salov

To zní jako čilý komunitní život...

A rozhodně to není všechno. Každý rok pořádáme různé dětské akce, Velikonoční a Vánoční jarmark, Svatováclavskou pouť, v listopadu se scházíme na Svatomartinské ochutnávce vín. K tomu přidáváme neckyádu na řece Kamenici, Halloween s dlabáním dýní a Mikulášskou nadílku, kterou pořádá naše lesní mateřská škola. Lesní mateřská škola se do organizace dalších akcí pro děti také zapojuje.

Pořádáme i sportovní akce a turnaje, tradiční pálení čarodějnic a další obvyklé akce. Na programu máme skoro každý víkend něco, takže máme často i plné ruce práce. Řadu akcí máme zaměřených čistě kulturně, například v kostele sv. Václava se během roku pořádají koncerty vážné hudby a letos i v minulých letech proběhl rockový koncert kapely Brutus u Zelené hospody.

Jak to všechno organizačně zvládáte?

Všechny akce organizujeme ve vlastní režii, což znamená, že to často děláme sami nebo společně s lidmi, kteří jsou ochotni pomoci. Není to o jednom člověku, vždy je potřeba tým, který táhne za jeden provaz. Naštěstí tu máme lidi, kteří tohle umí a jsou ochotni se do práce zapojit.

>



Srbská Kamenice na první pohled zaujme stylovou lidovou architekturou, harmonicky ladící s okolní krajinou. © Tomáš Salov

> A teď něco osobnějšího – od kterého roku jste vlastně starostkou?

Od roku 2010, nastoupila jsem krátce po tehdejších povodních, které jsem zažila i na vlastní kůži. Funkce starostky nezná pracovní dobu, člověk musí být stále k dispozici. Ale řadu věcí se také daří udělat.

Srbská Kamenice je docela rozlehlá obec, vždyť jen projít z jednoho konce na druhý může trvat dobrou hodinu...

Obec leží u řeky Kamenice a většina obce je jí propojená. Obcí kromě vedlejších uliček vede jedna hlavní silnice, která bývá v letních měsících dost frekventovaná. Chodníky se tu budovat nedají, protože domy jsou příliš blízko této silnici, a proto se snažíme vytvářet cestičky nebo naučné stezky právě podél řeky, mimo hlavní provoz. Takto už se podařilo propojit přes tři čtvrtiny délky obce a cesty nyní slouží místním i turistům.

Netrápí Vás někdy právě ta zmíněná silnice?

Provoz je někdy opravdu náročný. Co mě ale trápí víc než auta, jsou motorkáři. Často to nejsou turisté, kteří by tu měli cíl, kromě prožitku z jízdy zatáčkami a túrování motoroky. Tato zátěž se v posledních letech zvýšila a je to opravdu nepříjemné. Ale bohužel i obtížně řešitelné.

Zmínila jste, že v obci máte i lesní školkou. To je v širším okolí výjimka. Funguje dobře?

Ano, funguje to skvěle. Nápad přišel v roce 2018, kdy se postavila dřevostavba a školka

se otevřela. Od té doby je školka je pořád plná. Má kapacitu 18 dětí, zájem by byl ještě větší. Děti tam chodí rády. Školka se podílí i na společenském životě obce. Dřevostavba poskytuje zázemí, ale převážná část výuky a aktivit s dětmi probíhá hlavně venku v přírodě.

Jaké zázemí tu, po boku ubytování a restauračních služeb, najdou turisté?

Myslím, že lidé, kteří sem přijíždějí jako turisté, hledají spíše klidnější prostředí, než jaké najdeme v sousedních obcích, kam proudí davky. U nás se setkáváme spíše s rodinami s dětmi, často právě na obecních cestách a naučné stezce. Využívají tedy cest v obci, které vznikly pro místní, ale najdou i své rekreační využití. Další důležitý prvek, který bychom měli zmínit, je informační středisko. Funguje hlavně přes léto, v okrajových částech sezóny je otevřené o víkendech. Jeho výhodou je, že v něm návštěvník může strávit i delší čas, kromě po-

skytování informací a prodeje řemeslných výrobků a suvenýrů tam bývají i zajímavé výstavy. A pak tu samozřejmě je také celá síť turistických cest jak do národního parku, tak i chráněné krajinné oblasti.

A otázka závěrem – nehrozí, že návštěvnícký ruch v obci časem postaví místní obyvatele na vedlejší kolej?

Turisté jsou tu vítáni, ale hlavně je, aby zdejší infrastruktura sloužila především místním. U obecních cest jsem to už zmínila. Všechny investice v obci jsou zaměřené právě tak, aby zlepšily život místním, s tím, že z nich ale obvykle mohou mít užitek i návštěvníci. Jsem ráda, že na obdobném principu funguje třeba i obecní sál s hospodou, který tvoří dobré zázemí pro setkávání místních i pro pořádání celé řady našich akcí.

Děkuji za rozhovor!

Ptal se Tomáš Salov



Zázemí lesní školky v Srbské Kamenici. © Tomáš Salov

JAK A PROČ JSME ZJIŠŤOVALI NÁZOR OBYVATEL ČESKÉHO ŠVÝCARSKA

Protože je Zpravodaj určen především do schránek obyvatel, kteří bydlí a žijí v Českém Švýcarsku, dovolte mi tento článek začít následujícím oslovením:

Vážení obyvatelé Českého Švýcarska, někteří z vás se v dubnu, květnu a červnu 2024 zúčastnili reprezentativního dotazníkového výzkumu, jehož cílem bylo zjistit váš názor na nás, na Správu Národního parku České Švýcarsko. Zadáli jsme proto nezávislé agentuře úkol, aby se vás zeptala nejenom na hodnocení našich aktivit v ochraně přírody, naší komunikaci s vámi, na realizovaná bezpečnostní opatření po požáru a celou řadu dalších témat, ale zcela zásadní byly pro nás i kritické názory. A proto jste mohli odpovídat i na otázku, jestli regionu prospíváme či „škodíme“.

Často totiž slyšíme různé negativní názory, ti spokojení většinou mlčí. Proto jsme rádi, že vaše hodnocení není tak černobílé, jak je někdy v regionu prezentováno. Neusínáme však na vavřínech – jsme si samozřejmě vědomi i toho, že vaše hodnocení není úplně ideální a že v našem konání vidíte rezervy. Můžeme slíbit, že se na řešení všech problémů zaměříme.

Vaše odpovědi jsme zpracovali do přehledných infografik uvedených v tomto článku. Další odpovědi, včetně obsáhlé zprávy z celého výzkumu, budeme publikovat v závěru roku 2024 a je možné, že v době, kdy čtete tento Zpravodaj, je zpráva již uveřejněná. Najdete ji pod odkazem na konci článku.

Zajímá vás, jak jsme zjišťovali vaše názory na národní park?

Naším cílem bylo získat co nejpřesnější obraz toho, co si o národním parku myslíte. Abychom toho dosáhli, museli jsme dodržet několik základních, ale důležitých pravidel, bez kterých bychom provedený výzkum nemohli nazývat reprezentativním:

1. Anonymita – výzkum byl prováděn anonymně. To znamená, že tazatelé a dotazovaní se nesměli znát, aby odpovědi nebyly ovlivněny názorem tazatele. Proto jsme najali nezávislou firmu, která se specializuje na sběr dat v terénu a nemá žádný důvod výsledky upravovat nebo falšovat. Jednalo se o výzkumnou agenturu PPM Factum, která je na trhu již více než 30 let.

2. Správné složení vzorku obyvatel – pohlaví, věk a vzdělání dotazovaných, tedy vás, musely odpovídat údajům z Českého statistického úřadu. Například pokud víme, že v regionu je 8 % vysokoškoláků, musela agentura zajistit, aby podobné procento vysokoškoláků bylo i mezi dotazovanými. Jinak by výsledky nebyly přesné a nemohly by být považované za reprezentativní.

3. Kontrola odpovědí – všechny rozhovory byly nahrávány, aby bylo jisté, že odpovědi jsou správně zaznamenány a dotazování proběhlo standardním způsobem podle stanovených kritérií. Pokud byly odpovědi nesrozumitelné nebo chybně zaznamenané, byly tyto dotazníky při kontrolách vyřazeny. Kontrolu provedla opět nezávislá firma a k nám se nemohly dostat jednotlivé nahrávky.

4. Reprezentativní vzorek – abychom získali skutečný obraz názorů obyvatel Českého Švýcarska, musela agentura získat odpovědi od více než 5 % obyvatel ze všech devíti obcí národního parku.

Zajímá vás více informací o provedeném reprezentativním dotazníkovém šetření? Najdete jej na www.npcs.cz/hlasobyvatelnarodnihoparku nebo využijte tento QR kód „vyfocení“ na váš chytrý telefon.

Jakub Juda



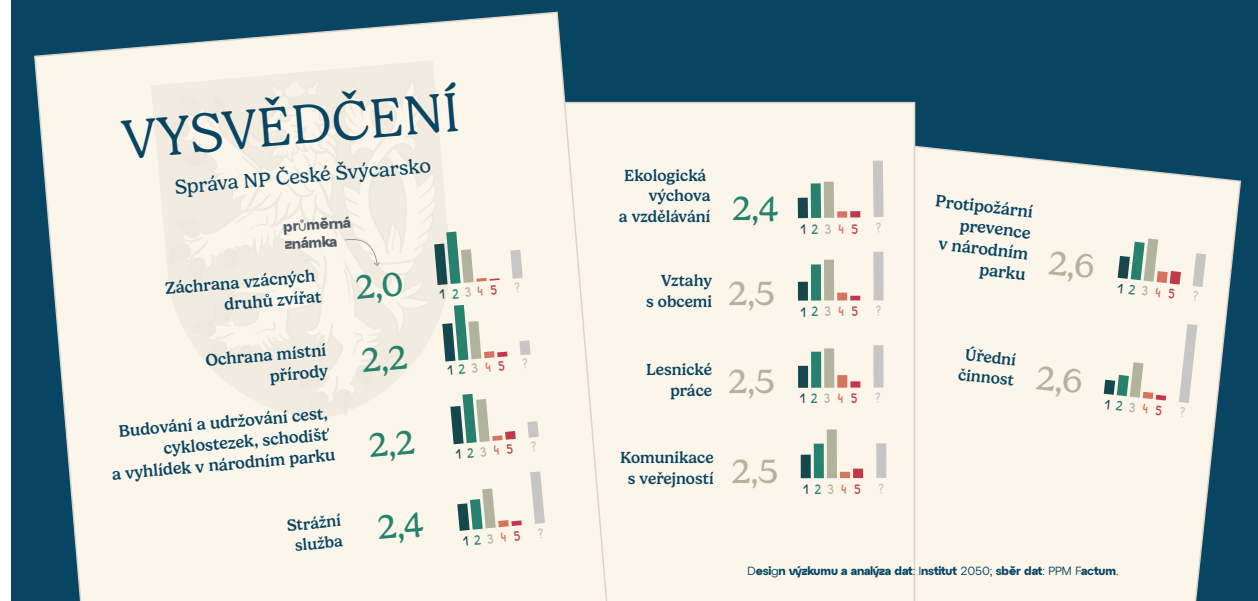
Jaký je rozdíl mezi reprezentativním průzkumem a místními anketami?

V reakci na reprezentativní průzkum Správy NP byly ve dvou obcích národního parku (Jetřichovice a Hřensko, resp. místní část Mezná) zorganizovány místní ankety, jejichž výsledky byly v řadě bodů se závěry průzkumu v protikladu. Považujeme proto za důležité vysvětlit, jaký je rozdíl mezi námi zadaným průzkumem a místními anketami. Ankety především pracovaly se specifickými vzorkem obyvatel (zahrnovaly např. vyšší podíl respondentů ve věku nad 63 let). Nebyla také dodržena zásada anonymity, neboť tazatelé a respondenti se v řadě případů osobně znali. Podmínka anonymity zadavatele i dotazovaných je přítom v případě reprezentativního průzkumu klíčová, neboť poskytuje nezkrácené a svobodné odpovědi (nabízí se vzdálené srovnání například s volbami, resp. rozdílem mezi veřejnou a tajnou volbou). Reprezentativní průzkum tak poskytuje data, která lze díky použité metodice generalizovat na celou místní populaci, zatímco místní anketa spíše odráží názory užšího okruhu lidí a může být více ovlivněna specifickými podmínkami. Přesto jsou pro nás důležité jak výsledky reprezentativního průzkumu, tak místních anket. Je ale nutné je správně interpretovat s ohledem na jejich metodologii a omezení. I na provedené místní ankety proto správa parku pohlíží jako na zdroj otázek a podnětů, na které se může v následujícím období zaměřit.

Tomáš Salov

Obyvatelé známkovali Správu národního parku převážně pozitivně

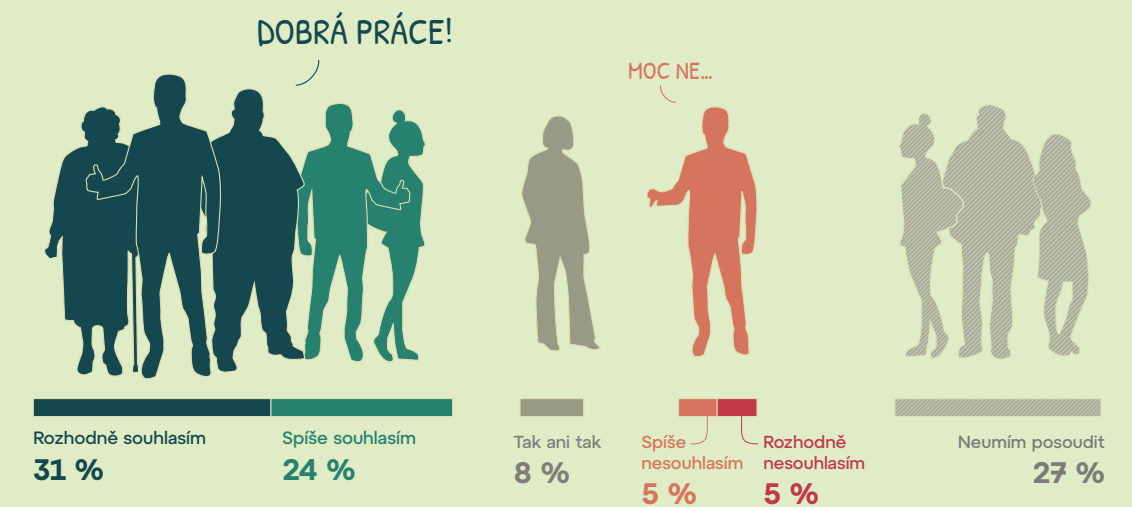
Jak místní hodnotí jednotlivé oblasti činnosti Správy Národního parku České Švýcarsko?



Více než polovina obyvatel si myslí, že se práce NP České Švýcarsko po požáru zlepšila

Souhlasíte či nesouhlasíte s následujícím výrokem?

Práce Správy Národního parku České Švýcarsko se od požáru zlepšila.



Design výzkumu a analýza dat: Institut 2050; sběr dat: PPM Factum.



Tři pětiny obyvatel by si přály stejný počet turistů jako minulý rok

Přál(a) byste si ve Vaší obci více nebo méně turistů než v posledním roce?



Design výzkumu a analýza dat: Institut 2050; sběr dat: PPM Factum.

Součet procent se kvůli zaokrouhlování nerovná 100 %.

Podle poloviny obyvatel je v NP České Švýcarsko tak akorát turistických stezek

Když se zaměříme na otevřené a značené turistické cesty v Národním parku České Švýcarsko, je jich podle Vašeho názoru v současné době:



Design výzkumu a analýza dat: Institut 2050; sběr dat: PPM Factum.

Součet procent se kvůli zaokrouhlování nerovná 100 %.



Tiské stěny. © Archiv Děčín - Tisá

ZIMNÍ VÝLETY V ČESKÉM ŠVÝCARSKU

Ze skalního města k Herkulovým sloupům

Tiské stěny, oblíbené místo turistů a ráj horolezců, jsou jedním z nejpoblábnějších skalních měst v Česku. Nabízejí dva okruhy, které stojí za to projít. Menší okruh je bludiště mezi pískovcovými skalami s okny, jeskyněmi a nádhernými vyhlídkami, zatímco větší vás provede po hraně skalního útesu nebo mezi obřími kamennými útvary. V zimě mají Tiské stěny úplně jinou atmosféru. Turistů tu moc nepotkáte a chladné počasí, holé stromy a vybledlé barvy ještě více podtrhují majestátnost skal. Značená turistická cesta vás dovede až k Herkulovým sloupům, dvěma osamělým pískovcovým věžím, které doplňují tuto malebnou krajinu a představují skvostné formace, které jsou skvělým místem k zastavení a obdivování. Zimní návštěva vyžaduje větší opatrnost, ale nabízí jedinečné zážitky mezi zasneženými stezkami a skalami. Tiské stěny v zimě jsou skvělou volbou!

Zimní Kyjovské údolí aneb Údolím říčky Křinice všemi smysly

Naučná stezka se víne podél malebné říčky Křinice. Ta v průběhu tisíců let vyhloubila ve zdejších pískovcových skalách desítky metrů hlubokou skalní soutěsku a rozhodně stojí za návštěvu a to po celý rok, tedy

i v zimě. Asfaltová cesta, kterou v údolí lidé v minulosti vybudovali, umožňuje pohodlné využití stezky také pro vozíčkáře i rodiny s kočárky (sáňkami apod.) Zhruba šest kilometrů dlouhá stávající stezka vedoucí z Kyjova u Krásné Lípy do Zadní Doubice je vybavena deseti zastaveními s interaktivními naučnými prvky a třemi novými posezeními pro odpočinek návštěvníků. Neobsahuje téměř žádné naučné tabule, jak je znáte z „normálních“ naučných stezek... je pro vnímavé návštěvníky.

Zažijte to sami, trasa vede po červené turistické trase. Na trase vás čekají tato zastavení: Geologie ve tmě (hmatové bedničky), Dřevo mluví (xylofon), Čertův kámen (kukátko), Kůrovec (model smrkového kmenu), Zvířena a obyvatelé údolí říčky Křinice, Prášenska žlutá (kukátko), Volání říčky Křinice (naslouchadlo), Kupec a medvěd (socha), Meandry říčky Křinice, Pochod smrti (sousoší k historické události).

Naučná stezka „Údolím říčky Křinice všemi smysly“

Umístění: Kyjovské údolí – podél říčky Křinice nedaleko Kyjova u Krásné Lípy
Příjezd: turistickým autobusem od Krásné Lípy i od Děčína

Nástupní místo: Kyjov, turistický rozcestník U Fakulty, značeno místní červenou turistickou značkou (první zastavení této naučné stezky je vzdáleno 1 km od nástupního místa)

Délka: 5,7 km (stezka netvoří okruh)

Počet zastavení: 10

Náročnost: minimální

Doporučení: malé děti mohou stezku absolvovat na kole nebo odrážedle s nafukovacími kolečky, v zimě lze použít sáňky, boby apod., pro čtení netradičních informací je nutný mobilní telefon s nainstalovanou čtečkou QR kódů

Jitka Schneiderová, České Švýcarsko, o.p.s.
Dana Štefáčková, Správa NP ČŠ

Poznáte, ke kterému zastavení se váže tato pověst?

Mohutný medvěd vozil kdysi za chutnou odměnu kupce do strmých skalních svahů. Jednou však kupec na odměnu zapomněl a rozhodl se proto medvěda, z obavy o svůj život, zabít. Medvěda však nožem pouze poranil. Ten se bolestí převalil, kupce zalehl a usmrtil. Našeho dřevěného medvěda se bát nemusíte. Vyzkoušejte si jízdu na jeho hřbetě.



Exkurze oddílu Junior Ranger do Českého středohoří. © Jarmila Judová

PRO LIDI I PRO PŘÍRODU

Posláním národních parků je kromě naplňování cílů v ochraně přírody, využívání území k šetrné turistice či udržitelnému rozvoji území nebo realizace výzkumných aktivit také vzdělávání a osvěta.

Jak vyplývá z různých studií, úspěšnost ochrany přírody je odvislá od efektivní komunikace s veřejností a osvěty. Proto Správa NP České Švýcarsko již od svého založení v roce 2000 realizuje celou řadu aktivit zaměřených jak na místní veřejnost, regionální školy a jejich žáky, tak na návštěvníky národního parku a turisty.

Některé aktivity jsou již tradiční, opakují se každoročně. Jiné jsou nové a pomáhají tak atraktivně nabídku správy národního parku něčím zajímavým a oslovit třeba novou skupinu lidí.

V roce 2024 se podařilo realizovat přes **50 ekoprogramů** v Plšíkové učebně. V roce

2024 se podařilo zrealizovat 71 ekoprogramů v Plšíkové učebně a zahradě v Krásné Lípě pro 2171 dětí, dále 15 odborných exkurzí pro žáky a studenty v terénu národního parku. Zorganizovali jsme čtyři kurzy pro učitele na téma environmentální výchova a místně zakotvené učení, kterých se zúčastnilo 65 učitelů. Proběhla vědomostní i výtvarná soutěž. Připravili jsme 37 akcí pro veřejnost (přednášek, exkurzí, dílniček pro rodiny s dětmi).

Za výčet těchto aktivit, který se vejde na pár řádků, je soustavná a mravenčí práce řady lidí mnohdy i nad rámec pracovní doby, a to nejen odboru práce s veřejností. Na ně-

kterých akcích pro veřejnost se totiž podílí i strážci a odborníci správy národního parku. Počtem akcí či oslovených účastníků se Národní park České Švýcarsko nedá srovnávat s velkými národními parky, kde je na tuto práci vyčleněno mnohem víc zaměstnanců a samostatných lektorů ekologické výchovy v několika střediscích ekologické výchovy. Proto se Správa NP České Švýcarsko věnuje také publikačním aktivitám a všechny tiskové výstupy nebo i vzdělávací videa nabízí veřejnosti i školám volně ke stažení nebo zhlédnutí, abychom tak oslovili větší cílovou skupinu i s menšími personálními kapacitami.

Jarmila Judová, Jakub Juda

Finanční podporu aktivit v oblasti osvěty a práce s veřejností správa získává již několik let z Národního programu Životní prostředí v rámci výzvy Podpora obcí v národních parcích, který spravuje Státní fond životního prostředí. V roce 2024 realizovala správa aktivity v rámci osmi projektů z této výzvy. Dva z těchto projektů budou v roce 2024 dokončeny.

Ministerstvo životního prostředí



STÁTNÍ FOND
ŽIVOTNÍHO PROSTŘEDÍ
ČESKÉ REPUBLIKY

OHLÉDNUTÍ ZA NĚKTERÝMI AKTIVITAMI, KTERÉ JSME PRO MÍSTNÍ DĚTI, UČITELE, RODINY S DĚTMI I VEŘEJNOST USPOŘÁDALI V ROCE 2024



1. Noc pro netopýry. © Jarmila Judová
2. Dílnička pro děti. © Jarmila Judová
3. Úklid Kamenice. © Jarmila Judová
4. Brigáda. © Jarmila Judová
5. Kurz pro pedagogy. © Martina Kučerová
6. Otevření Plšíkovy zahrady. © H. Haufert
7. Program jedlé bylinky. © Jarmila Judová



OPRAVA RYBNÍČKA U KRÁLOVA MLÝNA 2024

V polovině července 2021 byla oblast CHKO Labské pískovce a NP České Švýcarsko postižena ničivými přívalovými srážkami, při nichž místy napršelo za krátkou dobu i přes 100 mm. Důsledkem těchto srážek bylo výrazné zvýšení průtoků na místních tocích a s tím spojené povodňové škody. Například v katastru obce Maxičky došlo k rozvodnění potoka Napajedla, na jehož toku se v blízkosti státní hranice se SRN nachází Přírodní památka Rybník u Králova mlýna. Při povodni došlo k přetečení koruny hráze, která musela být následně z důvodu rizika protržení překopána bagrem, aby došlo k bezpečnému převedení povodňového průtoku.

Přírodní památka Rybník u Králova mlýna je evropsky významná lokalita zřízená v roce 2000 za účelem ochrany žabníčku vzplývavého* (*Lurionium natans*) – silně ohrožené vodní rostliny náročné na čistotu vody a minimální množství rozpuštěných minerálů. Tato rostlina se vyskytuje na území ČR pouze na 2 lokalitách – zde a v malé požární nádrži nad Kamenkou nad Dolním Žlebem. Z důvodu záchrany populace byla po povodních část populace žabníčku přemístěna z poškozeného Rybníka u Králova mlýna, ve kterém je nyní nuceně snížená hladina také z důvodu jeho plánované rekonstrukce, do 2 náhradních lokalit – bývalého náhonu do Králova mlýna a malého rybníčka v bezprostřední blízkosti Králova mlýna. Tento rybníček sloužil historicky pravděpodobně jako vodní plocha pro chov vodní domácí drůbeže. Od nuceného vysídlení původních obyvatel v r. 1945 však již pouze chátral a značně se na něm podepsal zub času – poškozenou hrází rybníček protékal, nebyla možná manipulace s výškou vodní hladiny a byl značně zanesený sedimenty. Z těchto důvodů tak nadešel čas pro jeho obnovu.

Správa NP proto po domluvě s vlastníkem (Lesy ČR) provedla v srpnu a začátkem září jeho celkovou revitalizaci z prostředků Programu péče o krajinu, která zahrnovala odstranění nahromaděného sedimentu a částečnou opravu hráze, instalaci nového vypouštěcího zařízení a požeráku. V rybníčku byla evido-

vána významná rybí obsádka složená zejména z ohrožené střevele potoční** (*Phoxinus phoxinus*). Proto byl v předstihu před vlastními pracemi v rybníčku proveden záchranný odlov. Při tomto odlovu byl rybníček vypuštěn na nízkou hladinu a střevele byly sloveny bezpečným bateriovým agregátem. Celkem bylo odloveno a do náhradní lokality v náhonu přemístěno 150 jedinců. Odchyceno bylo také 5 kusů pstruha potočního a 2 ks invazivního karase stříbřitého. Po slovení rybí obsádky následovalo úplné vypuštění rybníčka a krátkodobé přemístění zde deponovaného žabníčku z Rybníka u Králova mlýna do mlýnského náhonu.

V průběhu rekonstrukce bylo z rybníčku odstraněno cca 100 m³ sedimentu, který byl v nízké vrstvě rozprostřen v prostoru pod hrází rybníka. Provedena byla rovněž oprava poničené hráze a vypouštěcího zařízení. Hráz byla částečně rozebrána a následně zpětně dostavěna do původní podoby. Instalováno bylo nové vypouštěcí zařízení a jednoduchý požerák sloužící k regulaci výšky hladiny. Pod hrází bylo z místních pískovců osazených do betonu obnoveno odtokové koryto. Boky koryta byly opevněny kamenivem. V prostoru vodní plochy byl do původního stavu dostavěn z kamenů ostrůvek. Před opětovným napuštěním rybníčka byl do prostoru za ostrůvkem navrácen z náhonu žabníček vzplývavý. **Deponováno zde bylo v celkem 19 přepravkách cca 2 000 exemplářů.**

Střevele potoční do rybníčka vráceny nebyly, počítá se s jejím spontánním rozšířením nátokem z potoka, kde je zcela běžná. Již pár dní po napuštění byly v rybníčku zaznamenány první exempláře.

Spolu se smluvními dodavateli se na rekonstrukci rybníčka a navrácení žabníčku v rámci odborné praxe podílelo 6 studentů Střední odborné školy pro ochranu a obnovu životního prostředí – Schola Humanitas Litvínov a Církevní a střední školy Plzeň, obor ekologie a ochrana životního prostředí.

Jaroslav Semík



© P. Bauer

* **Žabníček vzplývavý** (*Lurionium natans*) je silně ohrožený chráněný druh, který roste ve stojatých, velmi čistých, průzračných vodách s minimálním obsahem minerálů a s mírně kyselou reakcí. Rostliny se nacházejí v hloubce od několika centimetrů do dvou metrů. Na obou našich lokalitách tvoří dosti husté porosty, ve kterých nejsou přítomny další druhy vodních rostlin. Žabníček je vytrvalá rostlina, která vytváří dvojí typ listů: ponořené čárkovité a vzplývavé eliptické. Podobně je to s květy, které jsou pod vodou malé a nenápadné. Opylení probíhá bez otevření květů (kleistogamicky). V malých hloubkách vytváří žabníček také poměrně nápadné, plovoucí bílé květy o průměru okolo 15 mm, které v době plného květu hustě pokrývají hladinu. Kvete obvykle v červenci a srpnu, plodem jsou nažky, které po dozrání klesají ke dnu a klíčí až po chladné periodě. Vegetativně se druh rozmnožuje pomocí výběžků, je pro něj charakteristická vysoká odnožovací schopnost.



© J. Semík

** **Střevele potoční** (*Phoxinus phoxinus*) je typicky hejnová krátkověká rybka ze skupiny ohrožených chráněných druhů, dožívající se do pěti let a dorůstající okolo 10 cm. Preferuje horské a podhorské toky, ale vyskytuje se i v nížinných tocích. Ojediněle osídluje i průtočné rybníky a některé horské a podhorské nádrže. I v potocích a říčkách si střevele vybírají spíše tůně a místa s mírným proudem. Živí se bentosem, v létě i náletovým hmyzem a ve stojatých vodách také zooplanktonem a řasami. Tře se opakovaně od dubna do července a na trdliště vykonávají samci a samice odděleně krátké třecí migrace. Tření probíhá v proudných úsecích nad šterkopiscitým dnem. Samci mají při tření nápadnou třecí vyrážku a pestré zbarvení.



Stav hráze rybníčku před rekonstrukcí. © J. Semík



Stav hráze rybníčku po provedené rekonstrukci. © J. Semík



Záchranný odlov střevele potoční. © J. Semík



Odbahňování rybníka. © J. Semík



Detail nového požeráku a odtokového koryta. © J. Semík



Přepravky s žabníčkem umístěné na dno rybníka. © J. Semík



Deponované přepravky s žabníčkem v napuštěném rybníčku. © J. Semík



Celkový pohled na napuštěný rekonstruovaný rybník. © J. Semík

VLKŮM SE V ČESKÉM ŠVÝCARSKU DAŘÍ. NE KAŽDÝ MÁ ALE Z JEJICH NÁVRATU RADOST...

Jak předcházet škodám na hospodářských zvířatech?

Vlk se se do naší přírody vrací. V národním parku jsme jejich návrat zaznamenali poprvé v roce 2016. Vedle jednoznačně pozitivního vlivu těchto šelem na regulaci přemnožené spárkaté zvěře však jejich návrat přináší i negativa v podobě útoků na hospodářská zvířata. V roce 2024 jsme v naší oblasti zaznamenali nárůst těchto incidentů. Čím je to způsobeno a je možné jim vůbec předejít?

V uplynulé dekádě došlo k nárůstu početního stavu vlků na celém Děčínsku, a tedy i na území národního parku a v jeho okolí. S tím je bohužel spojené i vyšší riziko útoků na hospodářská zvířata, zejména ovce, kozy nebo telata. Vlci jsou schopni překonat běžné oplocení, které není zajištěno proti podhrabání např. betonovými obrubníky nebo zakopáním pletiva do země. K útokům bohužel dochází i na okrajích obcí, v místech, která sousedí s lesem nebo pastvinami a kde chovatelé útok nepředpokládají. Na předcházení těmto útokům je třeba se zaměřit, aby u vlčího jedince nedošlo k upevňování nechtěných návyků a tím k prohlubování problémů v konkrétní lokalitě.



Vlci v národním parku. © Fotopast



Hospodářská zvířata za elektrickým ohradníkem. © Václav Sojka

Stát nabízí chovatelům finanční pomoc na zajištění jejich chovů před útoky velkých šelem včetně vlků. Chovatelé tak mohou čerpat finanční podporu na zlepšení ochrany pastvin např. z Operačního programu Životní prostředí (více informací na www.opzp.cz). Pro drobnochovatele ale může příprava a realizace takového projektu představovat neúměrnou zátěž. Mohou proto zvolit i jednodušší způsoby, jak ochránit svá stáda, zejména zavírat chovaná zvířata na noc do zabezpečeného objektu. Ideálním řešením je zbudování dobře zajištěného nočního výběhu. Důležitou podmínkou je zajistit výběh proti podhrabání, např. zahrabáním pletiva z vnější části oplocení, přidáním prkna nebo krajinky ve spodní části plotu v kombinaci s el. ohradníkem, případně i s využitím pasteveckých psů.

Pokud k útoku vlků přeci jenom dojde, je možné požádat o náhradu škody vzniklé na hos-

podářských zvířatech. Následující boxy přinášejí informace, jak postupovat v případě škodní události, kde najít relevantní informace nejen o chování vlků v naší krajině, ale i o možnostech finanční podpory.

Autoři: **Ing. Lukáš Žák, Ing. Aleš Vorel, Ph.D.** – Česká zemědělská univerzita, Fakulta životního prostředí. **Ing. Jana Holešinská**, Správa NP České Švýcarsko (redakčně upraveno)

DALŠÍ ZDROJE INFORMACÍ

Vlci na Šluknovsku – přednáška Ing. Lukáše Žáka – <https://www.youtube.com/watch?v=B2tEjyjRoCQ>

www.navratvlku.cz

– vše o vlkovi / škody vlkem – jak postupovat a žádat o náhradu škody / preventivní opatření – jak efektivně ochránit pastvinu / finanční podpora – náhrada újmy za ztížení zemědělské hospodaření

www.npcs.cz/navrat-vlku-do-ceskeho-svycarska

– vše o vlcích v Českém Švýcarsku

www.selmy.cz

– stránky Hnutí DUHA věnované velkým šelmám v České republice

KAM SE OBRÁTIT V PŘÍPADĚ ŠKODNÍ UDÁLOSTI?

CHKO Labské pískovce, NP České Švýcarsko → Správa NP České Švýcarsko
telefon: 412 354 050, pohotovostní linka: 603 990 000

CHKO Lužické hory → AOPK, Správa CHKO Lužické hory
telefon: 951 424 703, pohotovostní linka: 731 502 993

CHKO České středohoří → AOPK, Správa CHKO České středohoří
telefon: 951 424 301, pohotovostní linka: 731 502 994

Mimo chráněná území → Příslušná obec s rozšířenou působností (referát životního prostředí)
MěÚ Varnsdorf - 417 545 153, MěÚ Rumburk - 412 356 286
Magistrát Ústí n. Labem - 475 271 744

Pozn.: pohotovostní linky jsou dostupné i o víkendech a svátcích a lze na ně volat i v případě území mimo uvedená chráněná území (v tomto případě volejte linku CHKO České středohoří) Škodu je nutné nahlásit do 48 hodin od jejího zjištění

V NÁRODNÍCH PARCÍCH SLEDUJEME CHOVÁNÍ JELENŮ A VLKŮ

V březnu roku 2024 odstartoval v národních parcích České a Saské Švýcarsko projekt REDEMA, který má za cíl zvýšení spolupráce při péči o populaci jelena evropského žijící v tomto přírodně propojeném území. Projekt poběží do podzimu roku 2026 a po tuto dobu bude sledována populace jelenů v obou parcích, jejich početnost, vliv na přirozenou obnovu lesa, ale i případná změna v chování jelení zvěře po příchodu vlků.

Vedoucím partnerem projektu je Česká zemědělská univerzita v Praze, mezi projektovými partnery jsou pak Správa Národního parku České Švýcarsko, Správa Národního parku Saské Švýcarsko, Přírodovědné muzeum Senckenberg ve Zhořelci a Technická univerzita v Drážďanech.

Na počátku bylo na českém i německém území pro získání podrobných informací o chování a vzájemných vztazích mezi jeleny a vlky odchyceno 25 jelenů. Byly jim nasazeny obojky, které v pravidelných intervalech odesílají mimo jiné i informace o geografické poloze zvířete. Takto lze například vyhodnotit, jaká je jejich denní i noční aktivita, na jak velkém území se pohybují a jak na jejich

chování působí vlk jako predátor, nebo člověk. Jak jelení zvěř ovlivňuje les spásáním mladých stromků je pak hodnoceno na kontrolních plochách, které mají vždy oplocenou a neoplocenou část a kde se hodnotí rozdíly v poškození. Tyto plochy pak slouží i k rozhodování, zda a v jaké míře je stavy zvěře potřeba redukovat.

Na chování jelení zvěře má významný vliv přítomnost jeho přirozeného predátora vlka. Proto je v rámci projektu sledována také aktivita této šelmy, a to pomocí telemetrie, rozboru pobytových znaků, analýzy DNA, monitoringu kořisti a jiných metod. Na české straně byli telemetrickými obojkami opatřeni tři vlci, kteří se pohybují po území národního parku a samozřejmě i mimo něj. Z výsledků dohledávání kořisti na území parku proběhlého letos v červenci bude patrné, co je jejich hlavní potravou. Jak budou postupně data přibývat, zpřesní se i celkový obraz situace. Při těchto terénních pracích (například sbírání vzorků a dohledávání kořisti vlka) vypomáhají i pracovníci z lesní správy v Jetřichovicích

nebo strážci národního parku. V rámci projektu bude také hodnocen vliv turistického ruchu na chování jelení zvěře, a to na základě tzv. zbytkových dat mobilního operátora.

Důležitou součástí projektu jsou také nainstalované fotopasti sledující veškerou zvěř, pro naše potřeby však primárně jeleny a vlky. Ty jsou umístěny rovnoměrně po celém území obou národních parků. Z nich je například možné zjistit informace o vlčí reprodukci, či spočítat přibližnou velikost jelení populace. Tato data se sbírají čtyřikrát do roka a na konci projektu bude díky nim vyhodnocen stav populace zvěře na celém území. Následně pak vznikne společná strategie péče o celou populaci jelení zvěře v obou národních parcích.

Jana Olšáková



Sachsen - Tschechien | Česko - Sasko

Zvýšení účinnosti managementu jelení zvěře pomocí přeshraničních přístupů, číslo projektu 100686869.

© Václav Sojka



JAK SE ŽIJE OPEŘENCŮM V RESTARTOVANÉM LESE

aneb vývoj ptačích společenstev na plochách narušených lesním požárem a kůrovcem

Následkem dvou významných přírodních narušení lesů na území Národního parku České Švýcarsko, kterými byly kůrovcová kalamita a požár, se výrazně proměnil charakter prostředí. Tato změna přinesla nový prostor a příležitosti pro živočichy i rostliny a stala se tak výzvou k zachycení následného vývoje a získání nových poznatků. Dříve hustý a stinný les se výrazně prosvětřil, místy dočasně zcela ustoupil a vznikly různé přechodové formy. Krajina dříve pokrytá hustou vegetací dnes mnohde připomíná spíše lesostep či otevřenou krajinu. Díky tomu se rozšířila nabídka typů prostředí pro různé živočichy, a tím se stala krajina překvapivě pestřejší.

Příroda je zde nyní v dynamické fázi, kdy překotně vznikají nové vazby mezi druhy a prostředím. Objevují se například druhy netypické pro dřívější lesnatou krajinu a je pravděpodobné, že s dorůstajícím lesem začnou zdejší prostředí zase některé druhy opouštět (např. ty, které preferují jen ranou fázi sukcese a vyhýbají se vzrostlému lesu). Nakonec se proces změny zpomalí, vazby se ustálí a vyvíjející se struktura prostředí i druhů na ně vázaných bude stabilnější. Vývoj lesa se bude blížit ke své vrcholné fázi, kdy se zde opět rozprostřou dlouhodobé lesy, které se už tak rychle nemění, dokud znovu nepřijde další narušení celého procesu a vývoj nezačne nanovo.

Všechny tyto změny se dotkly i ptačího světa, kdy celková druhová pestrost dočasně stoupá a druhů přibývá, jak ukazují i první výsledky systematického sledování vývoje ptačích společenstev na narušených plochách. Toto sledování započalo po požáru a je možné se opřít o pozorování více týmů a různých použitých metod sběru informací o ptácích. Již v roce 2023 byla na spáleništi umístována nahrávací zařízení, která zaznamenávají ptačí hlasy, a z těchto nahrávek jsou pak analyzovány zachycené druhy. **Náš monitoring je zase založen především na detekci ptáků podle hlasů a vizuálně při pochůzce ornitologem v hlavní hnízdní sezóně, kdy všichni zachycení jedinci všech druhů ptáků jsou zaznamenáváni do mapové aplikace přímo v terénu.** To se provádí na dvou hlavních vzorkovacích plochách (tedy na požářišti a v lese, který odumřel po kůrovci), ale pro porovnání také na dvou kontrolních plochách v živém lese. Pro sledování nočního ptactva (tedy především hlasové projevy přítomných sov) je – vedle přímého poslechu v terénu – využíváno nahrávacích diktafonů.

A jak je vlastně možné, že po takové dramatické změně prostředí druhů přibývá? Už bylo naznačeno, že rozšířená nabídka jednotlivých biotopů o prostředí plné mezer a světla může uspokojit i nároky takových druhů, které by zde za jiných okolnos-

tí nemohly úspěšně přebývat a neměly by ani co jíst. Fungování procesu nárůstu druhové pestrosti bychom mohli zjednodušit tak, že mnohé lesní druhy ptáků, které dříve ke svému životu využívaly tehdejší les (např. **sýkora parukářka**, **brhlík lesní**, **datel černý**, ale i **holub doupaňák**), v současné době stále využívají pozměněná místa a spokojí se i s hodně rozvolněným zbytkem někdejšího lesa nebo i jen s několika ohořelými „totemy“. Ale mladý narůstající les vytváří často hustý podrost, který upřednostňují zase jiné druhy (třeba **pěvuška modrá**, **pěníce černohlavá**). Přičtíme nově přichozí, kteří si oblíbili světlé křovinaté okraje lesů (**tuhyk obecný**, **strnad obecný**) či přechody do volného lesa parkového typu (**lejssek šedý**, **rehek zahradní**, **linduška lesní**), ale i rozvolněnou lesostep, kde mezi ohořelými torzy stromů hnízdí třeba **skřivan lesní** nebo **pěníce hnědokřídlá**. Příjemným překvapením bylo zjištění německých kolegů, kteří zachytili přítomnost **lelka lesního**. Do odumřelého smíšeného lesa dočasně zabloudily i **žluvy hajní**.

Tyto vzrušující změny jsou patrné již v prvních letech po požáru a slibují další zajímavý vývoj, což jen dokládá pestrost a tvořivou sílu přírody. Narušení tedy nemusí znamenat ztrátu, ale může naopak přírodu probudit k novému životu.

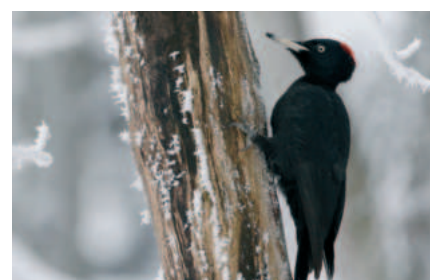
Martin Valášek, zoolog



Sýkora parukářka. © Václav Sojka



Brhlík lesní. © Václav Sojka



Datel černý. © Václav Sojka



1. Měření na Šaunštejně prováděné horolezeckými metodami; 2. Instalace trvalých kotvení bodů pro měření prováděné horolezecky; 3. Kontrolní odečet bodu na Gabrielině stezce; 4. Slanění do studny na Falkenštejně; 5. Skalníci v převisu na semináři o pískovcových oblastech; 6. Shoz vytipovaných skalních bloků po požáru v Dlouhém dole. © Archiv Správy NPČŠ

STŘÍPKY Z ČINNOSTI SKALNÍ ČETY

Jako skalníci Oddělení geologie provádíme kontrolní sledování deformací na skalních útvech na území NP, zejména z hlediska jejich stability. Soustředujeme se zejména na lokality v okolí silnic, účelových komunikací, zástavby obce Hřenska a turistických stezek na území národního parku.

Sledujeme nevratné porušování skalních objektů, například vlivem teploty kolísající v období kolem 0 °C, působení kořenů stromů nebo zhoršených klimatických podmínek. Důsledkem bývá naklánění skalních bloků i věží a jejich následné zřícení. Základním hlediskem při posuzování stability je průběh sezónních deformací v intervalu alespoň pěti let. Dalším důležitým parametrem je míra nebezpečí vzniku škod na zdraví, životech a majetku. Posuzujeme výskyt vzrostlých stromů v bezprostředním okolí nestabilních objektů, které mohou při vývratech vyvolat skalní řícení. Buky jsou

schopny způsobit zřícení pískovce o objemu až několika desítek metrů krychlových.

Velkou pozornost věnujeme Pravčické bráně – největšímu skalnímu oblouku v Evropě. Narůstající návštěvnost zesílila erozi a přivedla ochránce přírody k obavám o stabilitu skalní brány. Od roku 1982 není na Pravčickou bránu povolen vstup. Ale stabilita dominanty Českého Švýcarska je sledována již od roku 1978, kdy byl na bráně proveden první fotogrammetrický a geofyzikální průzkum a byl vyhotoven detailní zakres skalní brány a trhlin v ní. V roce 1993 byla provedena revize předchozího průzkumu a v současnosti zde navíc probíhá sledování deformací s automatickým sběrem dat.

Naše oddělení tvoří geolog a skalníci a pravidelně sledujeme stav skalních masivů na vybraných lokalitách u Dolského mlýna nebo v okolí Větrovce. Od roku 2022 při-

bylo sledování skalních svahů zasažených požárem. Naším dalším úkolem je kontrola technického stavu vysokozátěžových bariér v Hřensku. Realizujeme i pochůzky s Českou geologickou službou na místa nad soutěskou řeky Kamenice. Práce je to nejen náročná z hlediska dokumentace, ale i nebezpečná. Při sebemenším zhoršení klimatických podmínek může docházet k nebezpečným pádům odumřelých stromů a náročná je i průchodnost nepřístupným terénem.

Závěrem lze říci, že kontrolní sledování deformací skalních útvarů v Národním parku České Švýcarsko je klíčové pro snížení rizika hrozícího návštěvníkům národního parku i ochranu NPP Pravčická brána. Díky pečlivému monitoringu a preventivním opatřením můžeme včas identifikovat riziko.

Jakub Šafránek, geolog

POVĚST O KYJOVSKÉ ŠENKÝŘČE



Kyjovská krčma kolem r. 1930. © Ze sbírky Petra Zámeš

Uprostřed Kyjova se zvedá nevysoký kopec Okrouhlík (Scheibenberg); před několika generacemi byl ještě pokryt lesem. Na jeho jižním svahu stála kyjovská krčma, k níž se vázala tato pověst:

Před více než dvěma sty lety zde vládla velmi zlá a zlá šenkýřka. Mléko i pivo ředila vodou a šidila, jak mohla. Přišel-li žebrák pro Boží smilování prosit o almužnu, byl s posměchem a nadávkami vyhnán. Nikdo ji v Kyjově a okolí neměl rád. Měla hodně peněz, a tak si dala pořídít pro svůj věčný odpočinek nákladnou kryptu v krásnolipském kostele, jen aby po ní nezůstalo nikomu nějaké slušné dědictví. Ostatní namamoněné peníze zakopala porůznu v kyjovských skalách. A když pak jednou vyšel od kyjovské krčmy pohřební průvod s jejím mrtvým tělem, poletovala nebožčina duše v podobě černého havrana po střeše krčmy, provázela průvod celým údolím, při silnici přelétala se stromu na strom a s každého stromu na průvod pokřikovala: „Kam s tou prázdnou truhlou, kam s tou prázdnou truhlou?“ Lidé pochopili, že je to trest za šizení, za nadávky a klení, jímž se za živa tak vyznamenávala. Mnoho účastníků pohřbu nevzalo už do smrti do úst jediné zlé slovo.

Za několik dní po pohřbu se ukázalo, že duch zemřelé šenkýřky straší nejen obyvatelé kyjovské krčmy, ale že nedá pokoj ani zbožným věřícím v krásnolipském kostele, kde z její krypty bývalo slyšet skuhrání: „Semhle nepatřím!“ Čas od času se její duch ukazoval na dvoře kyjovské krčmy v podobě černého kozla, v šenkovně zas v podobě straky a ve sklepě jako ženská postava, sedící na sudu piva s dřízkou v ruce. Tehdy lidé věřili, že ve věcech záhrobních se vyznají především jezuité, a tak se obrátili o pomoc k jednomu z učedníků svatého Ignáce z Loyoly. Ten pak posvátnými formulami a zařikáváním cityřoval v kyjovské krčmě nebožčina ducha tak dlouho, dokud se v mátožné podobě neukázal. Pak šenkýřku při všemohoucím Bohu a všech jeho svatých zapřísahal, aby řekla, proč nemá na onom světě klidu. Třaslavým hlasem vyznala, že pro své strašné těžké hříchy nemůže dojít odpuštění a pokoje, neboť prý okrádala na váze a míře i chudé lidi, a jednomu chudákovu dokonce odvedla pro nepatrný dluh jedinou krávu z chléva.

Řeholník ji posléze vyzval, aby řekla, na kterém místě se chce usadit. Odvětila, že na tom nezáleží, jen když bude odtam-

tud vidět na kyjovskou krčmu. Toho se však lidé z krčmy a okolí zalekli, a tak se chtíc nechtíc musela na páterův příkaz spokojit s odlehlým místem ve vřesu a mezi borovicemi na Spáleném borku (Brathedl) asi pět set kroků od kyjovské krčmy na západ. Jezuita otevřel malou tabatěrku na šňupavý tabák a šenkýřčin duch se do ní uložil v podobě nepatrného stínu. Řeholník tabatěrku uzavřel a položil na vůz přichystaný před krčmou. Šenkýřčin duch se však hněval, že ze Spáleného borku na krčmu neuvidí, a učinil se tak těžkým, že museli zapřáhnout sedm koní, aby se s tabatěrkou dostali na označené místo.

Ve dlažbě krásnolipského kostela je dodnes na některých kamenných deskách vidět vyšlapané prohlubeniny. Vznikly prý tím, že je tu vyšlapal rozzlobený a hříchy obtěžkaný šenkýřčin duch, když se na jezuitovo zařikávání musel odtud dostavit do kyjovské krčmy.

Na Spáleném borku donedávna ukazovali písčité, pusté místo, na němž je zlá kyjovská šenkýřka zakleta na věčné časy.

Z německého originálu přeložil František Fišer

Františka Fišera (1926–1983) znají příznivci Českého Švýcarska z překladu Náhlíkova Průvodce po Českém Švýcarsku. Překlad vyšel až po jeho smrti v roce 2003 u příležitosti zahájení činnosti obecně prospěšné společnosti České Švýcarsko. Mimořádně literárně talentovaný překladatel byl také historikem, knězem a zakladatelem Ranče 7D na Jedlové. Nyní byl vydán i jeho ucelený životopis; lze si jej přečíst na stránkách Děčinských vlastivědných zpráv č. 2/2023, které jsou v prodeji v muzeích našeho okresu.

Připravil Karel Stein



Stopa vlka obecného. © Václav Sojka



Českosaské
ŠVÝCARSKO



České Švýcarsko - zpravodaj Správy
Národního parku České Švýcarsko

Ročník 23, číslo 2/2024.

Vyšlo v prosinci 2024.

NEPRODEJNÉ

www.npcs.cz